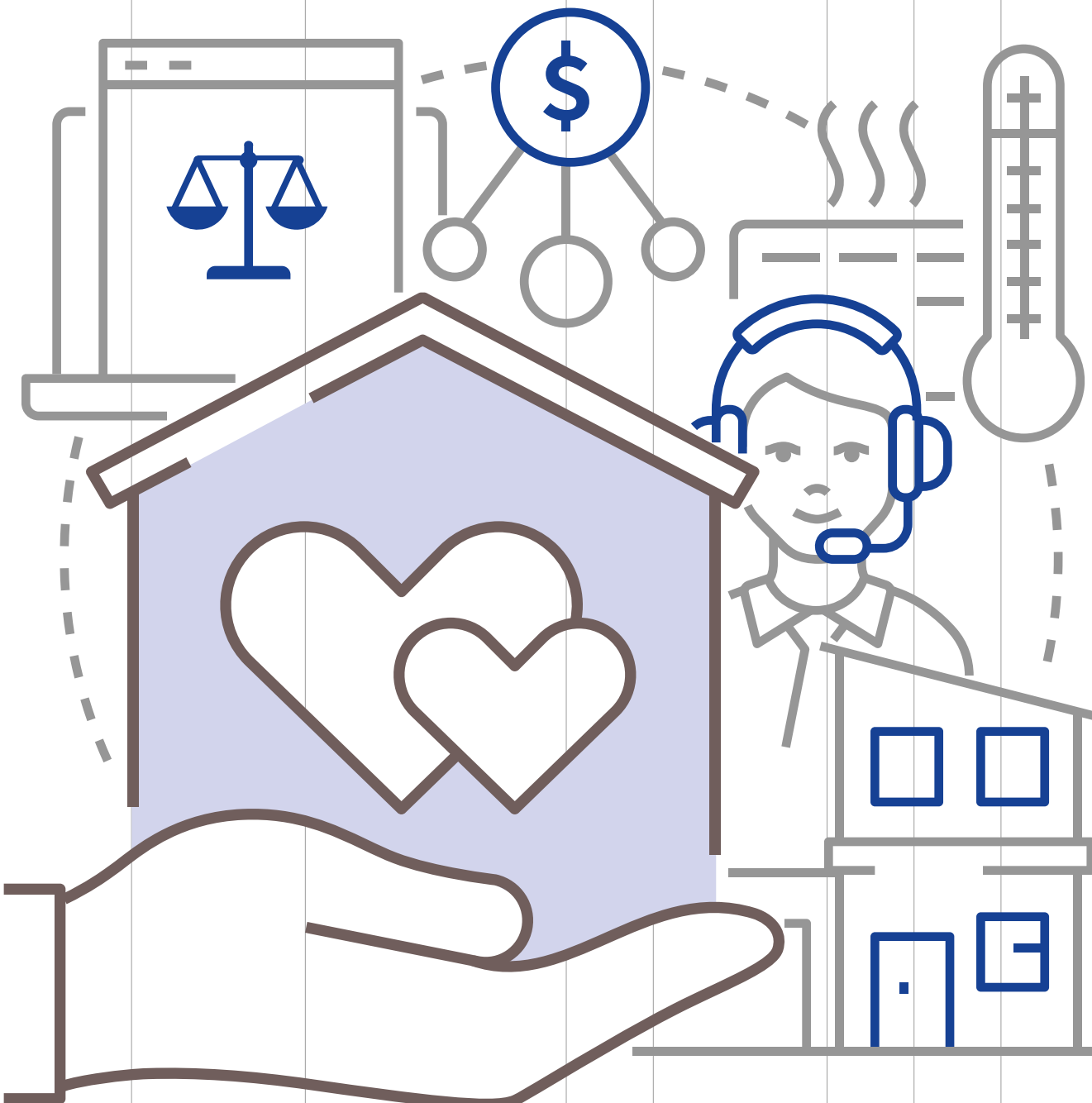




Gabay sa Pamamahala ng Evacuation Center

Brgy. Talayan, Quezon City





Gabay sa Pamamahala ng Evacuation Center

Brgy. Talayan, Quezon City



USAID
FROM THE AMERICAN PEOPLE





61 * Paasistikan ng mga tao
at ang kinaugayon dito.
* Pagkatapos - gub ng mga tao
Walang hirapay.

Evacuation Center

Paunang Salita

Mga ka-barangay,

Alam nating lahat na ang ating lugar ay maaaring maapektuhan ng iba-ibang bantang panganib tulad ng sunog at baha. Dahil dito ay naranasan natin sa nakalipas na panahon na lumikas mula sa ating mga bahay upang pansamantalang makasilong tayo at makapagpatuloy ng ating buhay.

Habang may gawain tayong isinasakatuparan sa panahon ng paglikas ay nakikita pa din ang pangangailanagn pag-aayos at pagsisinop pa ng mga pamamaraan kung paano mas epektibo at episyenteng mapamahalaan ang ating pagtugon sa panahon na tayo ay nanatili sa loob ng evacuation center. Ang Barangay Disaster Risk Reduction and Management Committee (BDRRMC) ng Barangay Talayan ay naglunsad ng isang palihan noong Pebrero 16-18, 2022 dahil ninanais natin na mas paunlarin pa kung ano ang sistema na mayroon na tayo.

Hinahangad ng inyong lingkod at ng kabuuan ng ating BDRRMC na maipaabot sa kaalaman ng ating mga ka-barangay ang mga pamamaraan at sistema na ating ipapatupad sa panahon na tayo ay kinakailangan manatili sa evacuation center bilang resulta ng ating paglikas mula sa mga kakaharaping bantang panganib.

Inaasahan natin na ang babasahing ito ay magsisilbing gabay kung paano matitiyak ang kaayusan, kung paano masisi guro ang kaligtasan at pag-unlad laluna na ang mga bulnerableng grupo o sektor sa ating lugar.



Jerry L. Ongtauco
Punong Barangay

Nilalaman

Paunang Salita.....	i
I. Ang kalagayan sa evacuation center	2
II. Mga pamantayan sa isang evacuation center	4
III. Ang BDRRMC ng Talayan	5
IV. Ang Evacuation Center Management Committee at ang mga response clusters	6
V. Ang Evacuation Center ng ating barangay.....	7
Floor Plan	10
VI. Mga tungkuling dapat gampanan sa pamamahala ng paglikas	12
VII. Mga dapat at hindi dapat gawin sa evacuation center	14
VIII. Ang pakikibahagi ng mga nagsilikas at ng mga mamamayan sa komunidad	16



**GROUP 1
PEOPLES ORGANIZATION**

- BUDGET
- MATERIALS
- COOPERATION/COORDINATION
- INFORMATION
- EVACUATION
- MENTAL HEALTH

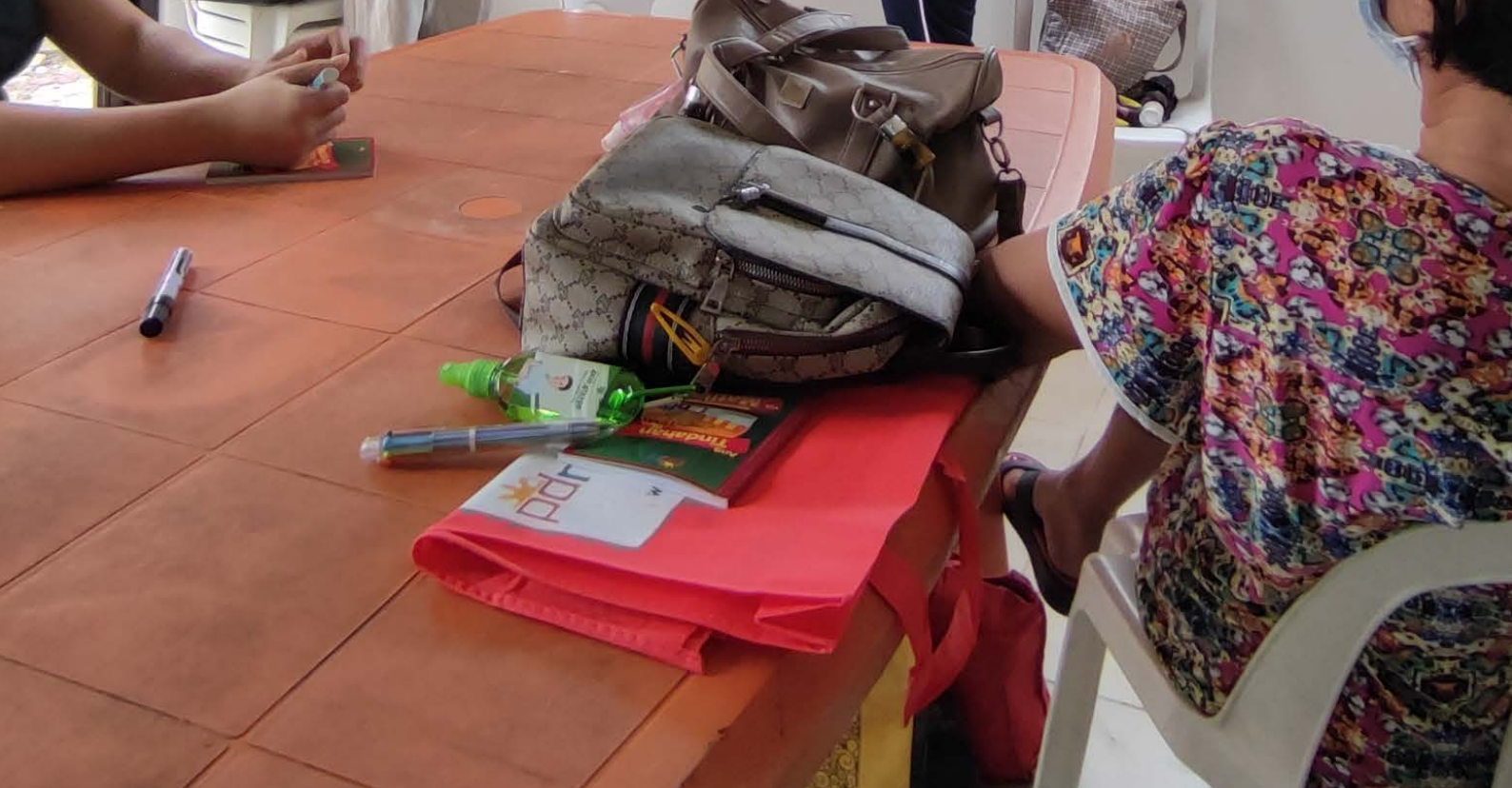
LENI REGISTRATION - MURILLI ENTINE
- PANGORAN CA - ATANGIA MIA ELEGA
- LABATIN - MANGI TEGORAN / ENIEN SUKITA

**GS / Magtitikilan ng mga tao sa evacuation center
at iba't ibang lugar dito:**

- Magtataguyod ng mga tao (Pangangasiapan)
- Maglathala ng mga tao (Pangangasiapan)
- Maglathala ng mga tao (Pangangasiapan)
- Maglathala ng mga tao (Pangangasiapan)
- Maglathala ng mga tao (Pangangasiapan)
- Maglathala ng mga tao (Pangangasiapan)
- Maglathala ng mga tao (Pangangasiapan)
- Maglathala ng mga tao (Pangangasiapan)

MEMBER:

Angela	Maria
Anna	Maria
Anna	Maria
Anna	Maria



I. Ang kalagayan sa evacuation center

Mula sa isinagawang talakayan kasama ang mga samahan sa ating lugar, mga bulnerableng grupo, at ang mga rumiresponde ay natukoy ang mga kalagayan na nararanasan natin sa ating evacuation center:

Kadalasan karanasan ng mga nagsisilikas ay ang pagsisikisan dahi sa sukat ng espasyo ng ating evacuation center kumpara sa bilang ng mga nagsisilikas. Bunga nito ay nagkakaroon ng agawan sa pwesto ang mga pamilya. Noong mga nakalipas ay walang tent sa loob ng evacuation center kayat isyu ng mga nagsisilikas ang privacy bagamat sa kasalukuan ay mayroon ng apatnaput pitong (47) magagamit na tent. Dalawa (2) lamang ang comfort room kayat kalimitan ay palaging mabaho at madumi. May tulo din ng tubig mula sa bubong ng evacuation center at ang kalinisan dito ay may pangangailangang mamintina. Hindi din sapat ang nakalaang serbisyo para sa mga bata dahil walang nakatakdang espasyo para sa kanilang paglilibang, at maging sa mga senior citizen at persons with disability. Lalupat sa karanasan ay mas nauunang bigyang-pansin ang malakas ang boses na magreklamo. Ang kakulangan sa seguridad ay isang usapin din dahil ang mga nagsisilikas ay nawawalan ng mga personal na gamit. May mga pagkakataon

hindi nagiging sapat ang mga relief goods, pagkain at mga medisina. Nakakaranas ng diskriminasyon ang mga kabilang sa LGBTQI dahil sa pangungutya at pambubully. Usapin din ang mental health dahil sa pinagdadaanang kalamidad ng mga nagsilikas. Ang VAWC desk ay nasa loob ng barangay hall na katabi lamang ng evacuation center.

Ang ating BDRRMC din ay may mga hamong kinakaharap tulad halimbawa ng kahirapan sa pagpapasunod laluna sa mga tao na nag-iinuman sa loob ng evacuation center. Hamon din ang pamamahagi ng relief dahil sa proseso ng pagpapalabas ng budget. Kung may nakalaan namang pagkain ay kailangan nito ang mga volunteers para sa pamamahagi. At ang disignasyon ng mga taong tutugon ay kailangan tukuyin at linawin.

Ang emergency response committee ay kinakaharap ng hamon tungkol sa kakulangan ng gamot, hindi sapat na gamit



para sa first aid kit, kawalan ng nakatalagang barangay nurse, at kahirapan sa pagpapatupad ng tamang health protocol.

Kapos ang nakalaang pondo ng mga samahan at ang kasapian ay apektado din ng disaster kaya limitado ang tulong na naibabahagi sa panahon ng paglikas. Ang kanilang kagamitan tulad ng megaphone, mga kagamitang panluto na magagamit sana sa pagtulong ay kulang din. Hindi din sapat ang paglilina ng mga gawain sa pakikipagtulungan sa barangay, tulad halimbawa ng anong uri ng tulong ang kailangan mula sa mga samahan. Mainam itong mailinaw sa pamamagitan ng isang memorandum of agreement sa barangay. Ang mga kailangan impormasyon tungkol sa sistemang ipinapatupad sa evacuation center tulad ng

pagtukoy ng mga taong kailangang lapitan sa iba't-ibang usapin, mga bawal at hindi bawal gawin sa evacuation center, mga nakatalagang pwesto ng pamilya at serbisyo, at iba pang mahalagang impormasyon ay hindi din gaanaong maipaabot sa mga apektado dahil walang nakasulat na dokumento na maaring maipamahagi.

Bagamat ganito ay nagpapamalas pa din ng paglahok at nagpapakita ng pagnanais na makatulong ang mga samahan. Ang mga opisyal ng barangay ay aktibo at nagsisikap na makapaghatid ng serbisyo.





BDRMC

- 1) NAKIKIBATILI SA PAGPAPATUPAD NG BDRMC
- 2) NAKIKIBATILI AGAS NA MABIGAY NG PAKIINIBIG SA PANGALANG SA BDRMC
- 3) HIRAP SA PAGPAPATUPAD SA PANGALANG SA BDRMC

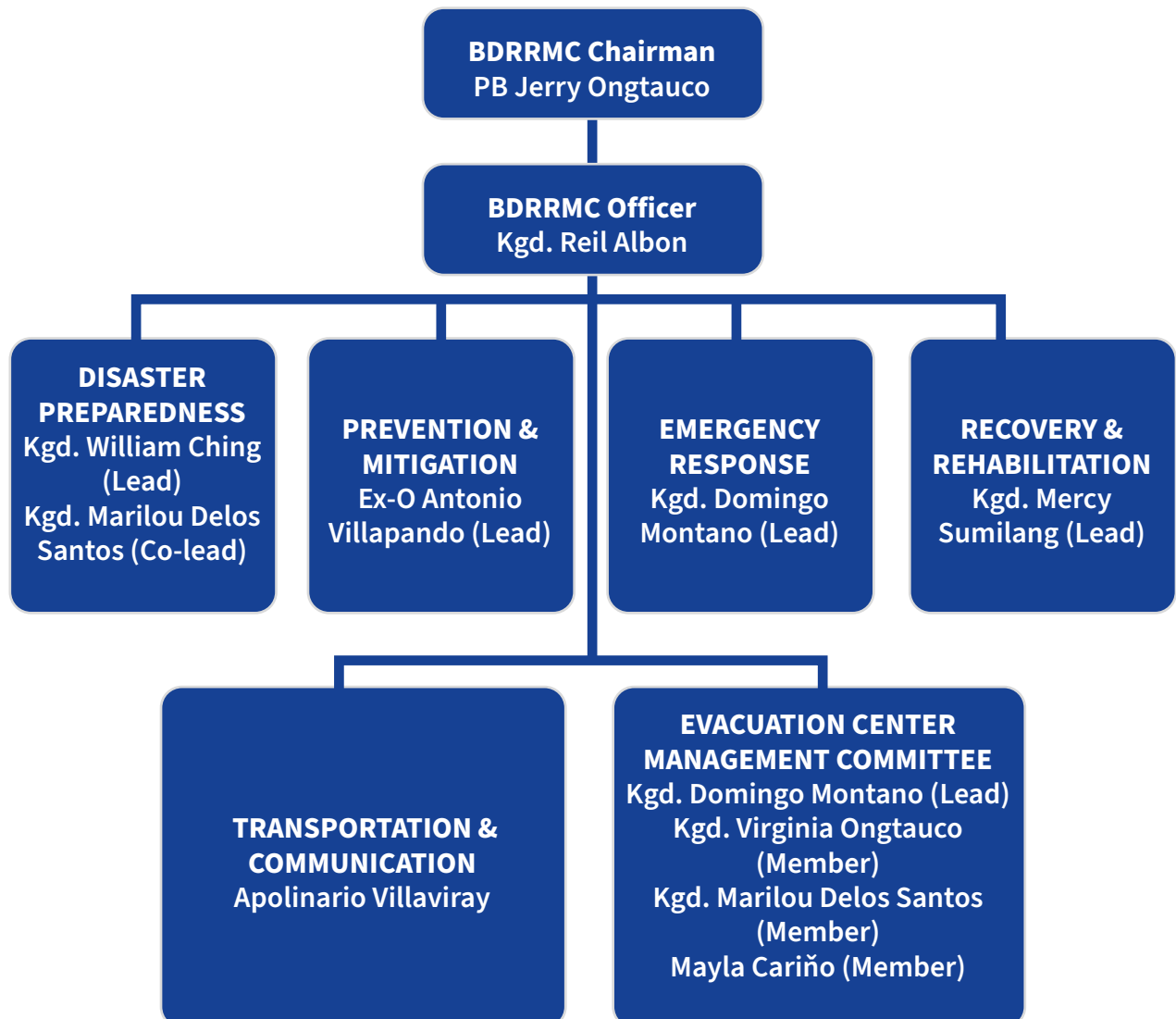
GS (ER COMMITTEE)

- 1 KAKULANGAN SA GAMOT
- 2 HINDI KUMPLETO ANG GAMIT PARA SA FIRST AID KIT
- 3 WALANG NAKATALABANG BARANGAY NURSE
- 4 HIRAP SA PAGPAPATUPAD NG ~~GS~~ ~~ER~~ ~~COMMITTEE~~ ~~HEALTH~~ ~~PROTOCOL~~
- TESS ALOG
- MAI GALGO



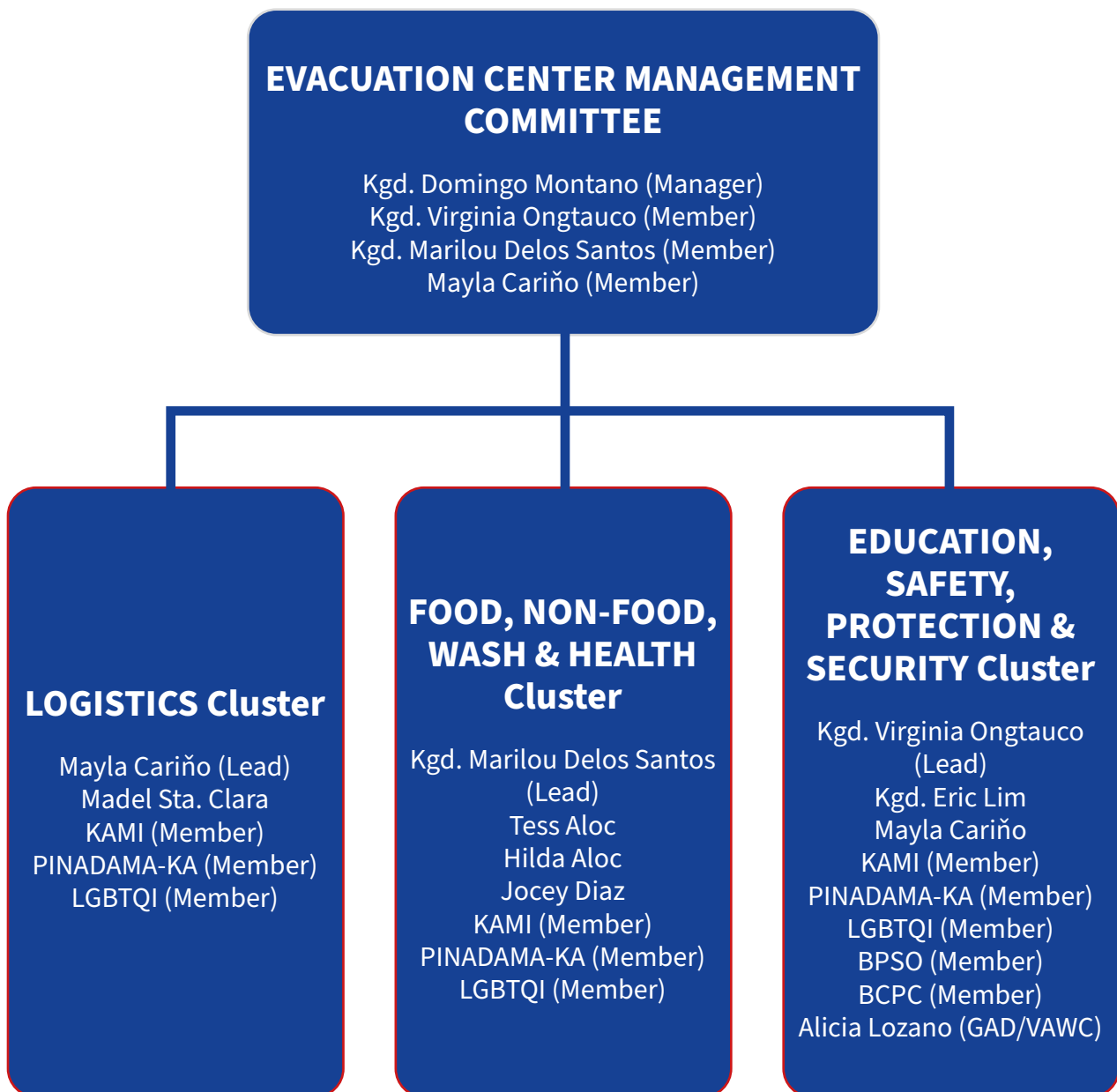
III. Ang BDRRMC ng Talayan

Para sa kaalaman nating lahat, mahalagang kilala natin ang mga responsableng tao na namamahala sa pagbabawas ng epekto ng kalamidad sa ating lugar. Ang Barangay Disaster Risk Reduction and Management Committee ang kalipunan sa ating barangay na tungkuling pamahalaan ang anumang usapin na may kinalaman sa disaster. Nasa ibaba ang sinusundan nating pamunuan:



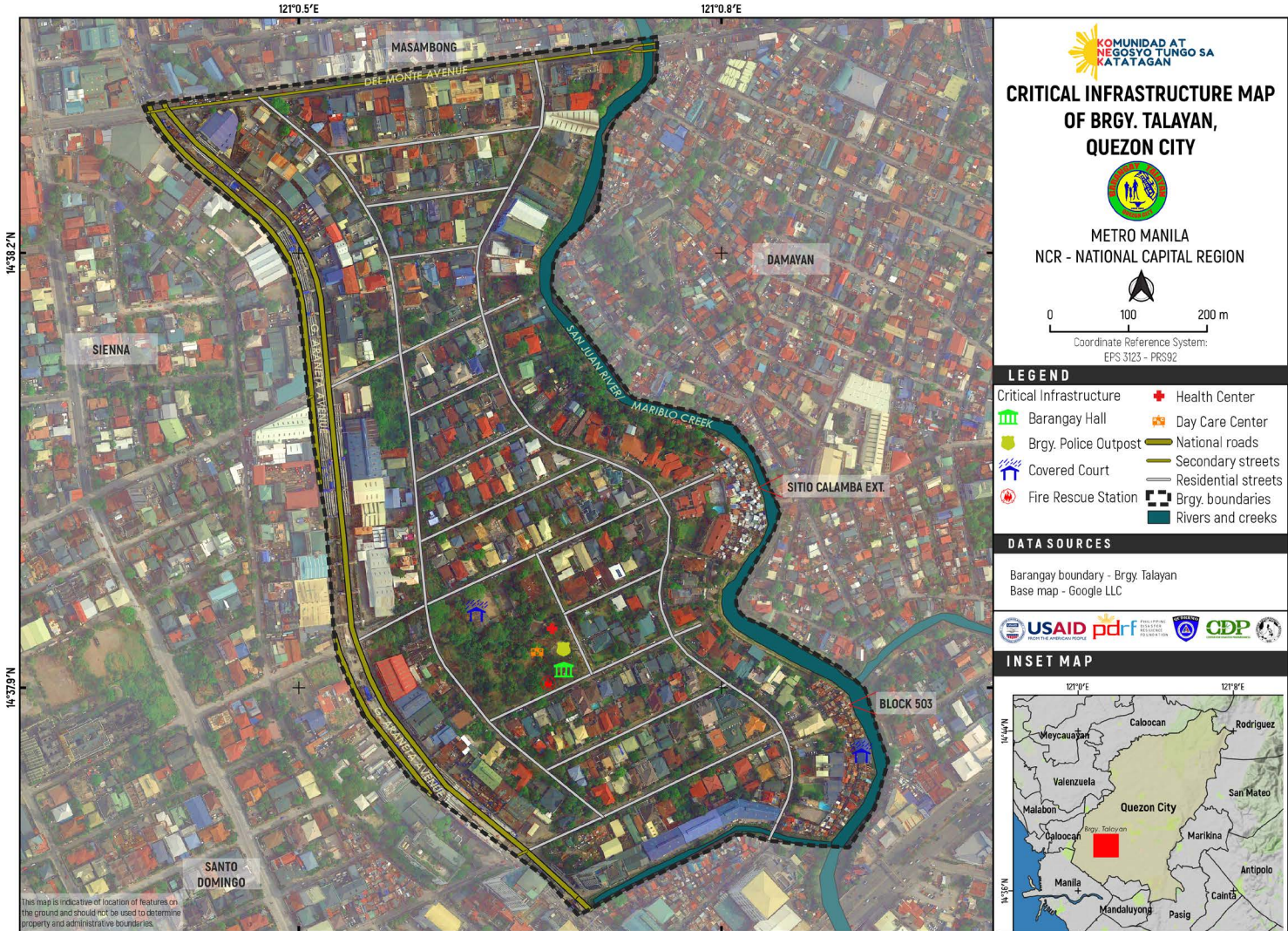
IV. Ang Evacuation Center Management Committee at ang mga response clusters

Ipinapakita naman sa diagram na ito ang mga responsable sa pangangasiwa ng ating evacuation center.



V. Ang Evacuation Center ng ating barangay

Bagamat may ibang maliit na lugar na paglilikasan, ang opisyal na gagamiting nating evacuation center ay ang covered court sa village na may light blue shade sa mapa sa ibaba. Ang iba-ibang serbisyo ay matatagpuan sa loob ng covered court, samantalang ang mga serbisyo ng may kinalaman sa karapatan at kagalingan ay nasa loob naman ng barangay hall na katabi lamang ng evacuation center.







Floor Plan

Children's Activity

VAWC Desk

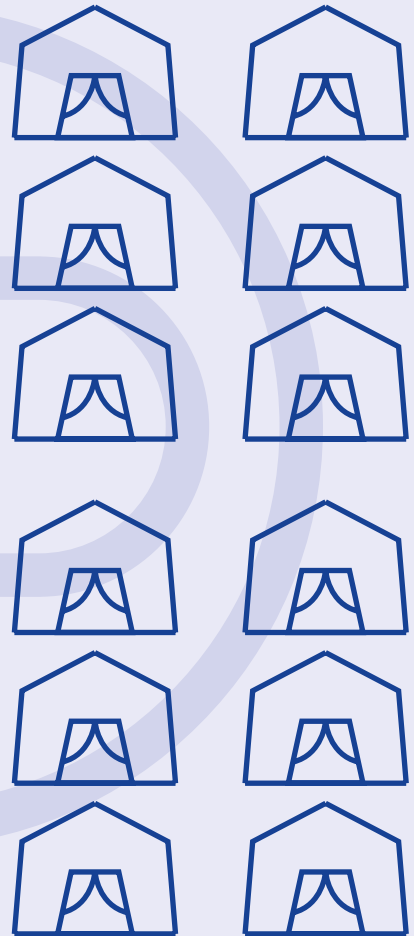
Stock Room

Multi-Purpose Chapel



Trash Bins

Kitchen area



Trash Bins

Area

Men
a

SSDD

Registration
Area



Information
Area

Trash
Bins

Laundry
Area

Medical Area

Nursing Area

Trash
Bins

SMSE

SMSE

SMSE

VI. Mga tungkuling dapat gampanan sa pamamahala ng paglikas

Evacuation Center Management Committee (ECMC)

- ✓ Ang ECMC ang pangkalahatang mangangasiwa sa pagtitiyak ng maayos, masinop, at napapanahong pagtugon sa mga pangangailangan ng mga nagsilikas at mga volunteers.
- ✓ Bahagi ng mga gawain ay masinop na pagtatala ng mga datos at impormasyon, at mahusay na pagdedesisyon sa mga sitwasyon sa loob ng evacuation center.
- ✓ Ito ay bubuuin ng mga Cluster leaders. Mula dito ay itatalaga ang ECMC manager sa katauhan ni Kagawad Domingo Montano Jr. at maghahatid ng ulat o kukuha ng gabay mula sa Chairman ng BDRRMC.

Logistics Cluster

- ✓ Subaybayan ang mga kaganapan tungkol sa mga bantang panganib tulad ng pag-ulan, bagyo at sunog;
- ✓ Magsagawa ng imbentaryo ng pangangailangan batay sa mga datos at ulat na makukuha sa mga lead ng bawat clusters.
- ✓ Magsumite ng ulat ng pangangailangan sa Punong Barangay para sa pangangalap (pagbili o donasyon) ng mga ito;
- ✓ Siguraduhin na may sapat na kagamitan at agad na naipapamahagi ang mga ito sa ibang clusters;
- ✓ ihanda at maihatid sa iba pang clusters ang mga kinakailangang kasangkapan at/o kagamitan na gagamitin sa evacuation center;
- ✓ Tiyakin ang agarang paggamit ng transportasyon para sa mas mabilisang pagtugon sa anumang pangangailangan may kaugnayan sa evacuation center.

FOOD, NON-FOOD, WASH & HEALTH Cluster

- ✓ Siguruhin ang sapat at natutugunan ang nutristyunal na pangangailangan ng mga nagsilikas;
- ✓ Tiyakin ang maayos na kalusugan ng mga nagsilikas sa pamamagitan ng pagtitimbang sa mga bata, Matutukan ang mga batang mababa ang timbang
- ✓ Maglapat ng pangunahing lunas, tiyaking sapat at maglaan ng angkop na medisina at bitamina para sa bawat pamilya na nagsilikas;
- ✓ Magbalangkas ng masinop na sistema para sa maayos na pamamahagi ng relief goods;

EDUCATION, SAFETY, PROTECTION & SECURITY Cluster

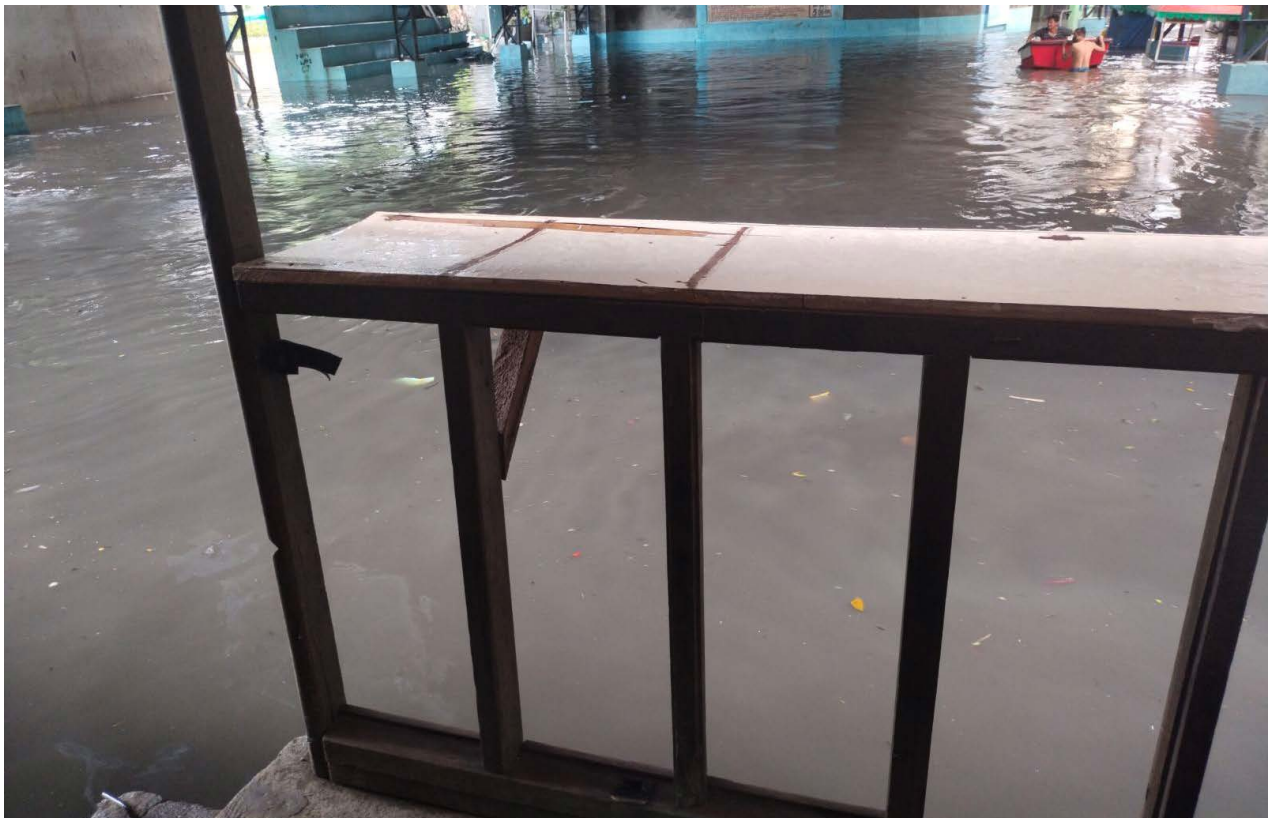
- ✓ Imonitor ang kalagayan ng mga buntis, bagong panganak, mga nagpapasuso, mga sanggol at iba pang mga bata;
- ✓ Magpatupad ng health guidelines upang matiyak na hindi nagkakahawahan ng sakit sa evacuation center.
- ✓ Magplano at magsagawa ng mga gawaing pambata
- ✓ Magbigay ng paalala at magmonitor ng kaligtasan ng mga kababaihan, LGBTQI, mga bata at mga senior citizens.
- ✓ Pagsasagawa ng mga hakbang para tugunan ang anumang sitwasyon ng mga bulnerableng grupo na nasa loob ng evacuation center
- ✓ Sinisiguro ang kaligtasan katahimikan at kaayusan sa evacuation area
- ✓ Pagtitiyak na mas nabibigyang prayoridad ang serbisyo sa mga bulnerableng grupo.

VII. Mga dapat at hindi dapat gawin sa evacuation center

DAPAT	
<input checked="" type="checkbox"/>	Panatiliing malinis ang palikuran. Sundin ang panuntunan na nakapaskil tungkol sa paggamit nito.
<input checked="" type="checkbox"/>	May mga nakalaang sisidlan ang bawat uri ng basura. Ilagay sa tamang lagayan ang mga basura.
<input checked="" type="checkbox"/>	Sundin ang disciplinary hours na itinakda ng ECMC
<input checked="" type="checkbox"/>	Gamitin ang mga disinfectant bago pumasok sa evacuation center at palagiang magsuot ng face mask
<input checked="" type="checkbox"/>	Magtapon lamang sa basurahan at dapat na magkakahiwalay ang mga uri ng basura
<input checked="" type="checkbox"/>	Isauli ang mga kagamitan na ipinahiram o ipinagamit ng barangay
<input checked="" type="checkbox"/>	Pamahalaan nang maayos ang pamamahagi ng pagkain sa pamamagitan ng:
<input checked="" type="checkbox"/>	Pag-check ang expiration date ng mga produkto na ipinamamahagi
<input checked="" type="checkbox"/>	Pagkuha ang tamang bilang ng evacues at responder
<input checked="" type="checkbox"/>	Pagpapaalala sa mga evacues at responders kung saan ilalagay ang mga gamit na ginamit
<input checked="" type="checkbox"/>	Dapat siguruhin ang proteksyon ng bata at kababaihan sa pamamagitan ng:
<input checked="" type="checkbox"/>	Pagkakaroon ng ligtas na lugar para sa mga naabuso
<input checked="" type="checkbox"/>	Makataong at may dignidad na pakikitungo sa mga survivor
<input checked="" type="checkbox"/>	Tukoy na mga maaari lamang na bumisita tulad ng magulang o malapit na kamag anak

HINDI DAPAT

- ✘ Magsugal, manigarilyo, at gumawa ng anumang mga ipinagbabawal na bisyo
- ✘ Pumasok sa evacuation center kung nakainom ng alak
- ✘ Magkalat ng mga basura.
- ✘ Dini-discriminate ang mga babae, bata, person with disabilities at LGBTQ. Hindi dapat saktan ang mga kababaihan at bata
- ✘ Matulog ang mga bisita sa evacuation center
- ✘ Isama ang mga alagang hayop sa evacuation center ng mga tao



VIII. Ang pakikibahagi ng mga nagsilikas at ng mga mamamayan sa komunidad

Bagamat apektado ng kalamidad, inaasahan na ang mga samahan at ang mga mamamayan sa komunidad ay maglalaan ng kanilang bahagi sa pamamahala ng evacuation center. Ito ay batay sa prinsipyo na ang mga kalagayan at pananaw ng mga apektado ay mahalagang naisasaalang-alang. Ang mga sumusunod ay ang mga maaaring gawin:

- ✓ Maaaring makalahok ang mga nagsilikas sa pagpapalano kasama ang opisyal ng barangay;
- ✓ Maaaring makibagahagi sa gampanin at tungkulin ng bawat cluster; at
- ✓ Maaaring magbigay ng mga obserbasyon at mungkahi para sa mas ikakaayos pa ng pamamahala sa evacuation center.

Pasasalamat ang ipinapaabot sa **Philippine Disaster Resilience Foundation (PDRF)** para sa pagpapatupad ng **Proyektong KONEK Phase 3** at pagpopondo ng palihan at paglilimbag ng babasahing ito sa tulong ng **United States Agency for International Development (USAID)**. Gayundin ang pasasalamat sa **Center for Disaster Preparedness Foundation, Inc. (CDP)** para sa tulong teknikal kung paano ilulugar sa konteksto ang pamamahala ng evacuation center sa ating barangay. At higit sa lahat ay lubos ang ating pasasalamat sa mga samahan ng magkakapitbahay sa ating lugar na nakibahagi sa palihan para maging bahagi ng pagsasaad ng kanilang kalagayan at maging kasali sa pagdedesisyon para sa kanila.



USAID
FROM THE AMERICAN PEOPLE

