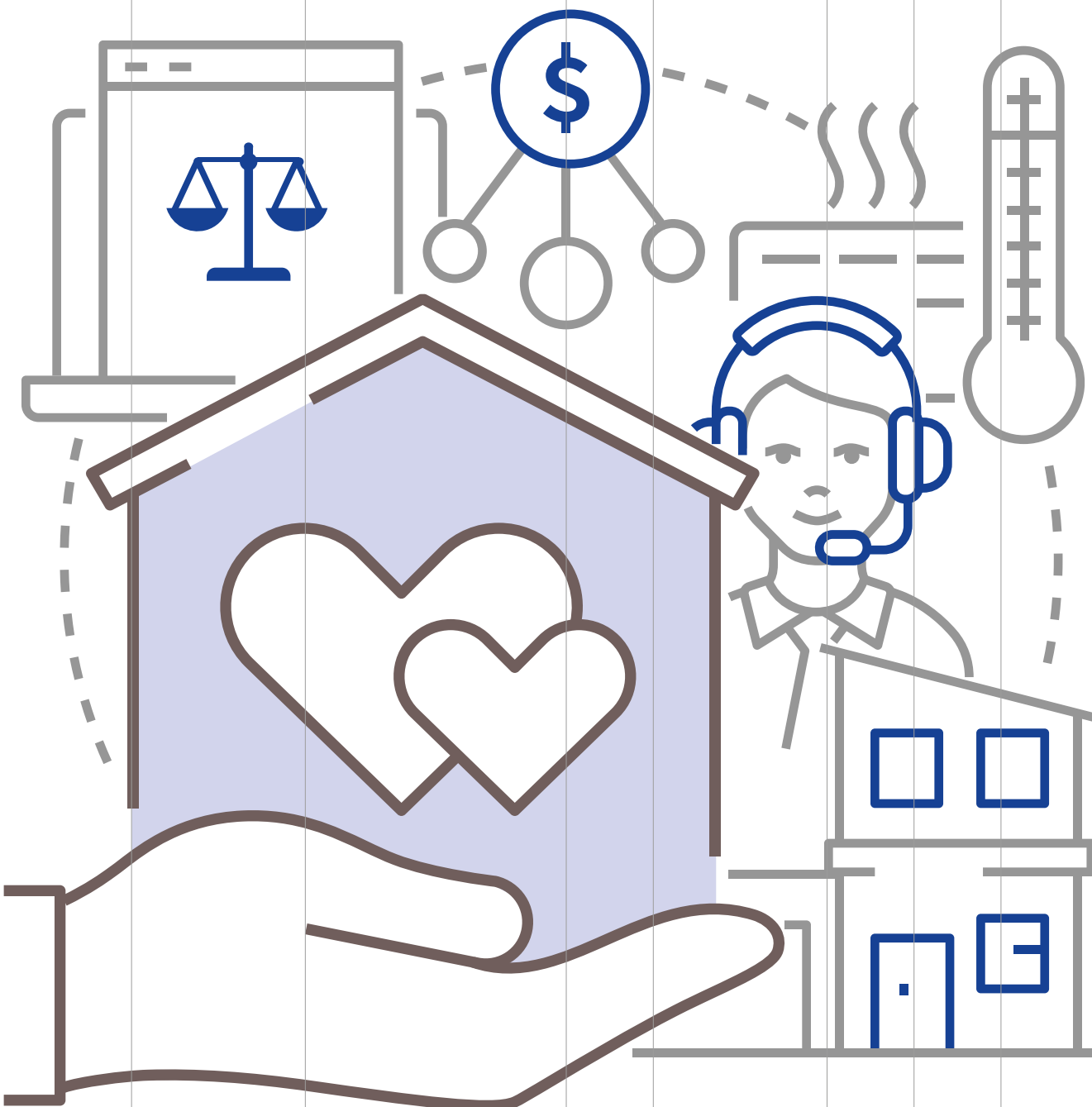




Gabay sa Pamamahala ng Evacuation Center

Brgy. Doña Imelda, Quezon City





Gabay sa Pamamahala ng Evacuation Center

Brgy. Doña Imelda, Quezon City



USAID
FROM THE AMERICAN PEOPLE





MALABON
WATER PURIFICATION GALL

Department of Health - Manila
Regional Office - MALABON

Paunang Salita

Mga ka-barangay,

Mga ka-barangay,

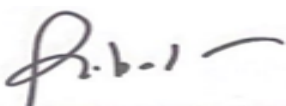
Alam nating lahat na ang ating lugar ay maaaring maapektuhan ng iba-ibang bantang panganib tulad ng sunog at baha. Dahil dito ay naranasan natin sa nakalipas na panahon na lumikas mula sa ating mga bahay upang pansamantalang makasilong tayo at makapagpatuloy ng ating buhay.

Habang may gawain tayong isinasakatuparan sa panahon ng paglikas ay nakikita pa din ang pangangailangan sa pag-aayos at pagsisinop pa ng mga pamamaraan kung paano mas epektibo at episyenteng mapapamahalaan ang ating pagtugon sa panahon na tayo ay nanatili sa loob ng evacuation center. Ang Barangay Disaster Risk Reduction and Management Committee (BDRRMC) ng Barangay Doña Imelda ay naglunsad ng isang palihan noong Pebrero 16-18, 2022 dahil ninanais natin na mas paunlarin pa kung ano ang sistema na mayroon na tayo.

Hinahangad ng inyong lingkod at ng kabuuan ng ating BDRRMC na maipaabot sa kaalaman ng ating mga ka-barangay ang mga pamamaraan at sistema na ating ipapatupad sa panahon na tayo ay kinakailangan manatili sa evacuation center bilang resulta ng ating paglikas mula sa mga kakaharaping bantang panganib.

Inaasahan natin na ang babasahing ito ay magsisilbing gabay kung paano matitiyak ang kaayusan, kung paano maseseguro ang kaligtasan at pag-unlad laluna na ang mga bulnerableng grupo o sektor sa ating lugar.

Para sa kaligtasan nating lahat,



FERNAN UBALDO
Punong Barangay

Nilalaman

Paunang Salita.....	i
I. Ang kalagayan sa evacuation center	2
II. Mga pamantayan sa isang evacuation center	3
III. Ang BDRRMC ng Doña Imelda	4
IV. Ang Evacuation Center Management Committee at ang mga response clusters	5
V. Ang Evacuation Center ng ating barangay.....	6
Unang Palapag.....	10
Ikalawang Palapag.....	12
Ikatlong Palapag	14
VI. Mga tungkuling dapat gampanan sa pamamahala ng paglikas	16
VII. Ang pakikibahagi ng mga nagsilikas at ng mga mamamayan sa komunidad	18
VIII. Mga dapat at hindi dapat gawin sa evacuation center	19



I. Ang kalagayan sa evacuation center

Mula sa isinagawang talakayan kasama ang mga samahan sa ating lugar, mga bulnerableng grupo, at ang mga rumiresponde ay natukoy ang mga kalagayan na nararanasan natin sa ating evacuation center:

Karaniwang nararanasan sa ating evacuation center ang pagsisiksikan at kawalan nang mayos na bentilasyon at tent. Bunga nito ay hindi nagkakaroon ng komportableng pahin-gahan ang mga tao laluna ang mga bulnerableng grupo tulad ng mga bata, kababaihan, persons with disability, at mga se-nior citizens. May kakulangan din bukod pa sa hindi maayos ang palikuran sa evacuation center. Nagresulta ang gani-tong sitwasyon sa kawalan ng privacy at di maayos na pagtu-log ng mga nagsisilikas lalung-lalo pa ang mga kababaihan. Ang mga bata ay hindi din nagtutuluy-tuloy ang pag-unlad dahil walang nakalaang gawain para sa kanila. Ang mga re-lief ay nagiging karaniwan kayat walang sustansya halos na naibibigay sa katawan ang mga pagkain, bukod pa dito ang wala sa oras na pamamahagi ng pagkain. Kulang din ang mga personal na gamit na nailalaan sa mga nagsilikas. Hindi din sapat ang suplay ng medisina para sa mga pangangailangan medikal. Wala ding tukoy na espasyo para sa mga buntis, per-son with disability, mga senior citizen, mga inang nagpapasu-so at kanilang mga sanggol para sa kanilang mga ispesyal na pangangailangan.

Hindi lamang mga nagsilikas ang may kinakaharap na mga hamon sa panahon na may paglikas na nagaganap. Ang ating BDRRMC at BDRRMO ay may kakulangan din sa mga volun-teers para sa search at rescue na pagtugon sa sunog at baha. Dahil sa limitasyon sa budget at iba pang resources, ang ba-rangay ay may kakulangan sa mga equipment tulad ng fire extinguisher, boat, truck, mga gamit pantulog tulad ng banig, kumot, folding bed, at unan; gamit panglinis; at hygiene kit; ready to eat food. Nakikita din na may kakulangan sa pagpa-paalam ng mga impormasyon hinggil sa mga tungkulin ng mga responsableng tao, na nakakaapekto din sa hindi pag-kaunawa ng mga nagsisilikas sa sistemang ipinapatupad sa loob ng evacuation center.

May mga samahan sa ating komunidad na handang tumu-long tulad ng mga samahang magkakapitbahay, DIVA, TODA, LGBTQI, mga kabataan at iba pa na maaaring makatugon bil-ang volunteers. Subalit ang mga nabanggit nang kakulangan sa itaas ay kailangang mabigyan ng pansin upang mas mag-ing epektibo ang kanilang pagtulong.



II. Mga pamantayan sa isang evacuation center

May mga mahahalagang dapat na isaalang-alang sa pamamahala ng isang evacuation center. Batay sa kautusan ng DILG na hinalaw sa SPHERE standards at DSWD Guidelines, narito ang mga sumangano ang dapat na mga konsiderasyon:

Pagpili ng lugar:

- Matatag at ligtas mula sa mga bantang panganib
- Malayo sa base o kampo ng mga armadong grupo, power plants, factories, no build zones at/o mga lugar na lalong magbibigay ng pangamba

Minimum na disenyo:

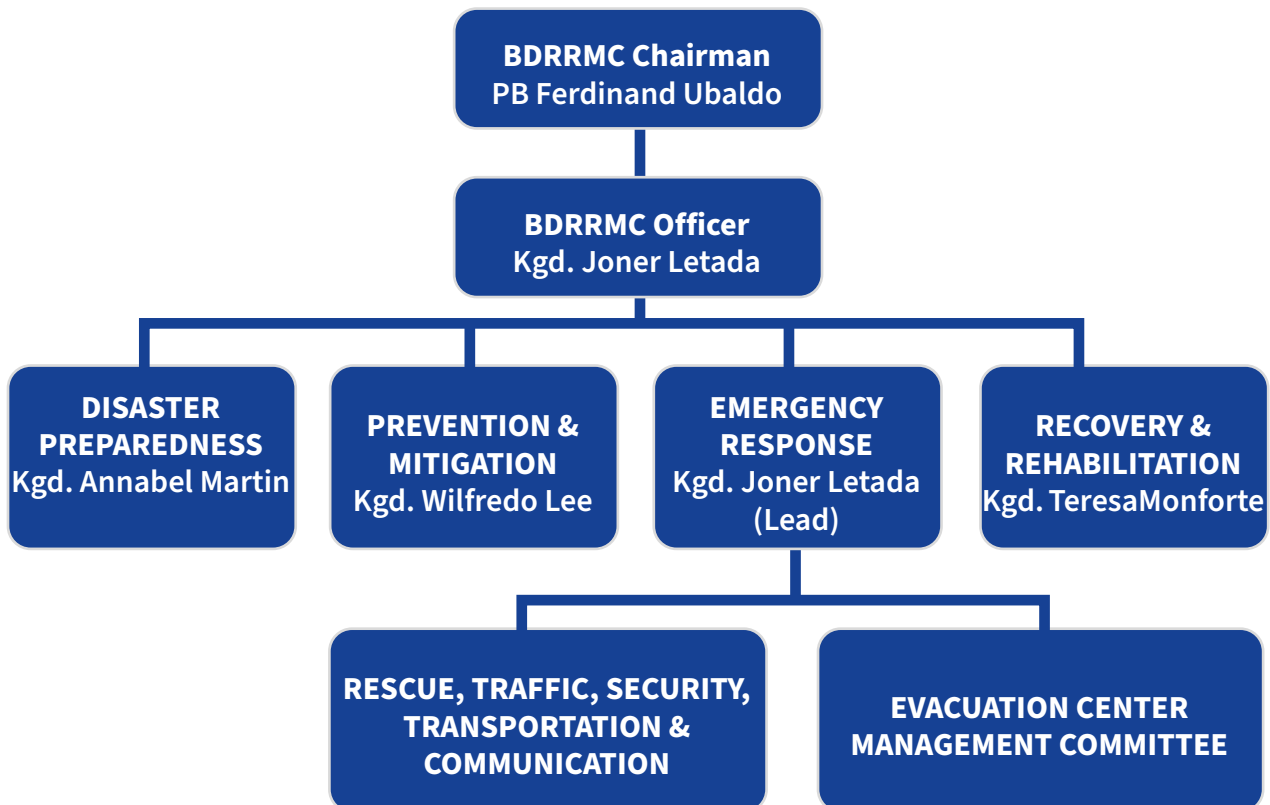
- May pagtalima sa National Building Code
- Kayang salagin ang 300kph na lakas ng hangin
- May sariwang hangin at bentilasyon
- May sapat na sukat para makagawa ng partision para sa mga pasilidad
- May Evacuation Camp Management Office pagtalima sa National Building Code
- May magkahiwalay ng toilet sa babae at lalaki, at persons with disability
- May breastfeeding at lactation station
- May pasilidad para sa usaping pangkababaihan, bata, at iba pang bulnerableng grupo
- May tiyak na sapat na tubig

Mahusay na pamamahala:

- May organisadong BDRRMC
- Malinaw na Gawain ng Evacuation Center Management Committee

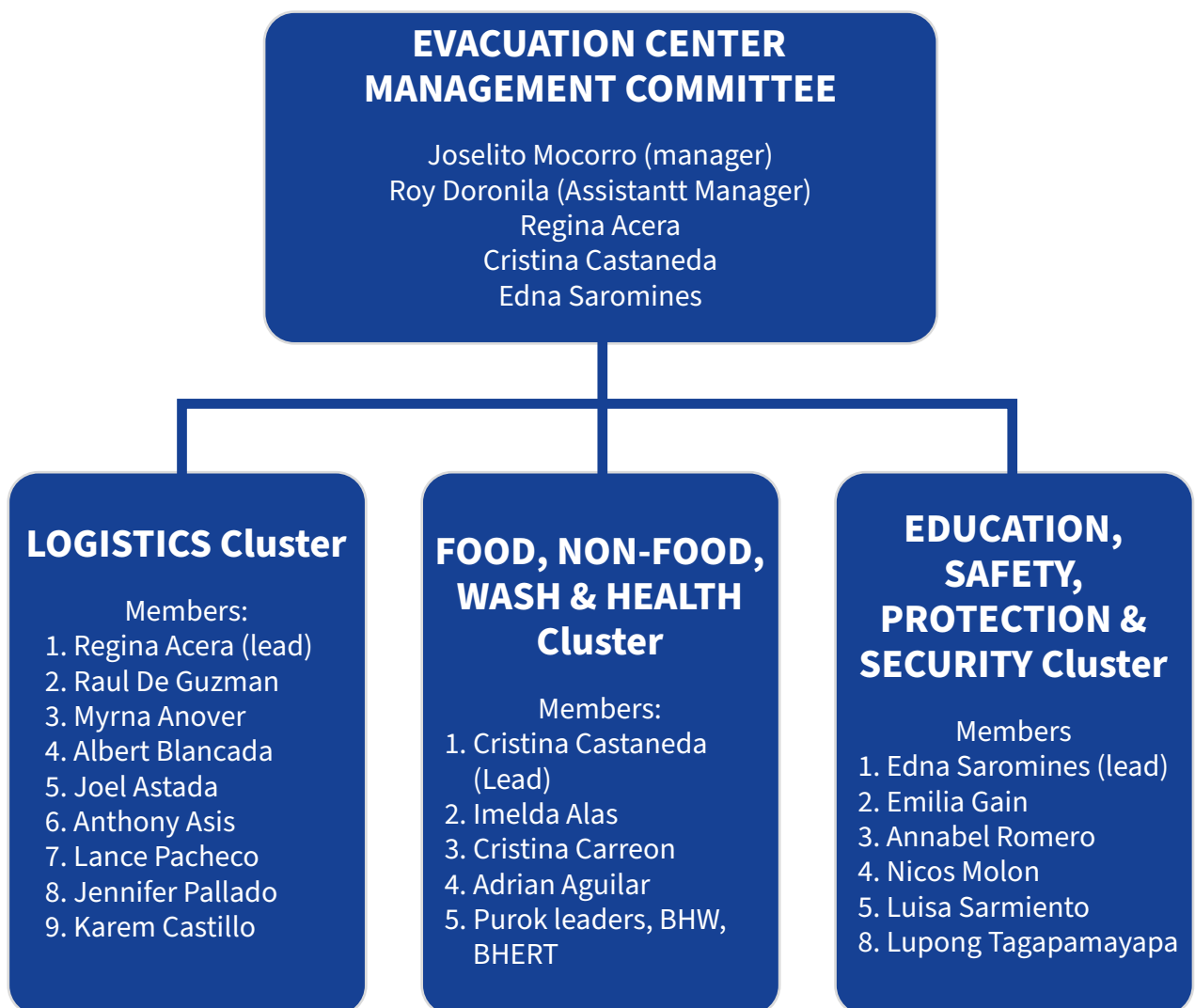
III. Ang BDRRMC ng Doña Imelda

Para sa kaalaman nating lahat, mahalagang kilala natin ang mga responsableng tao na namamahala sa pagbabawas ng epekto ng kalamidad sa ating lugar. Ang Barangay Disaster Risk Reduction and Management Committee (BDRRMC) ang kalipunan sa ating barangay na may tungkuling pamahalaan ang anumang usapin na may kinalaman sa disaster. Nasa ibaba ang sinusundan nating pamunuan:



IV. Ang Evacuation Center Management Committee at ang mga response clusters

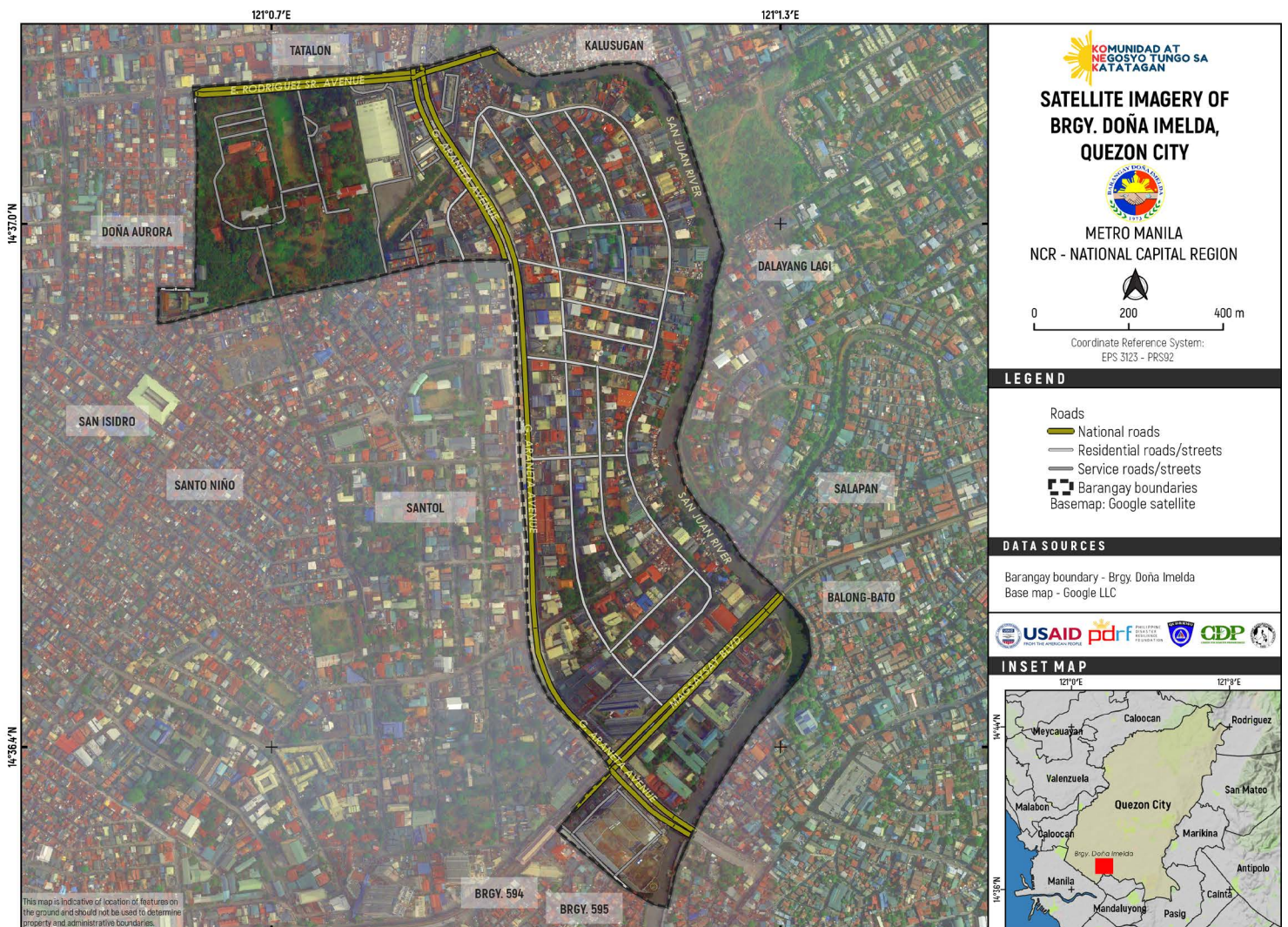
Ipinapakita naman sa diagram na ito ang mga responsable sa pangangasiwa ng ating evacuation center.



V. Ang Evacuation Center ng ating barangay

Bagamat may ibang maliliit na lugar na paglilikasan, ang opisyal na gagamiting nating evacuation center ay ang Malangin Hall.

Ang kusina para sa paghahanda ng mga pagkain ay matatagpuan sa tapat nito sa gilid ng ating ampitheater.





TATALON

KALUSUGAN

E. RODRIGUEZ SR. AVENUE

G. ARANEA AVENUE

SAN JUAN RIVER

DALAYAN

SANTO NIÑO

SANTOL

G. ARANEA AVENUE

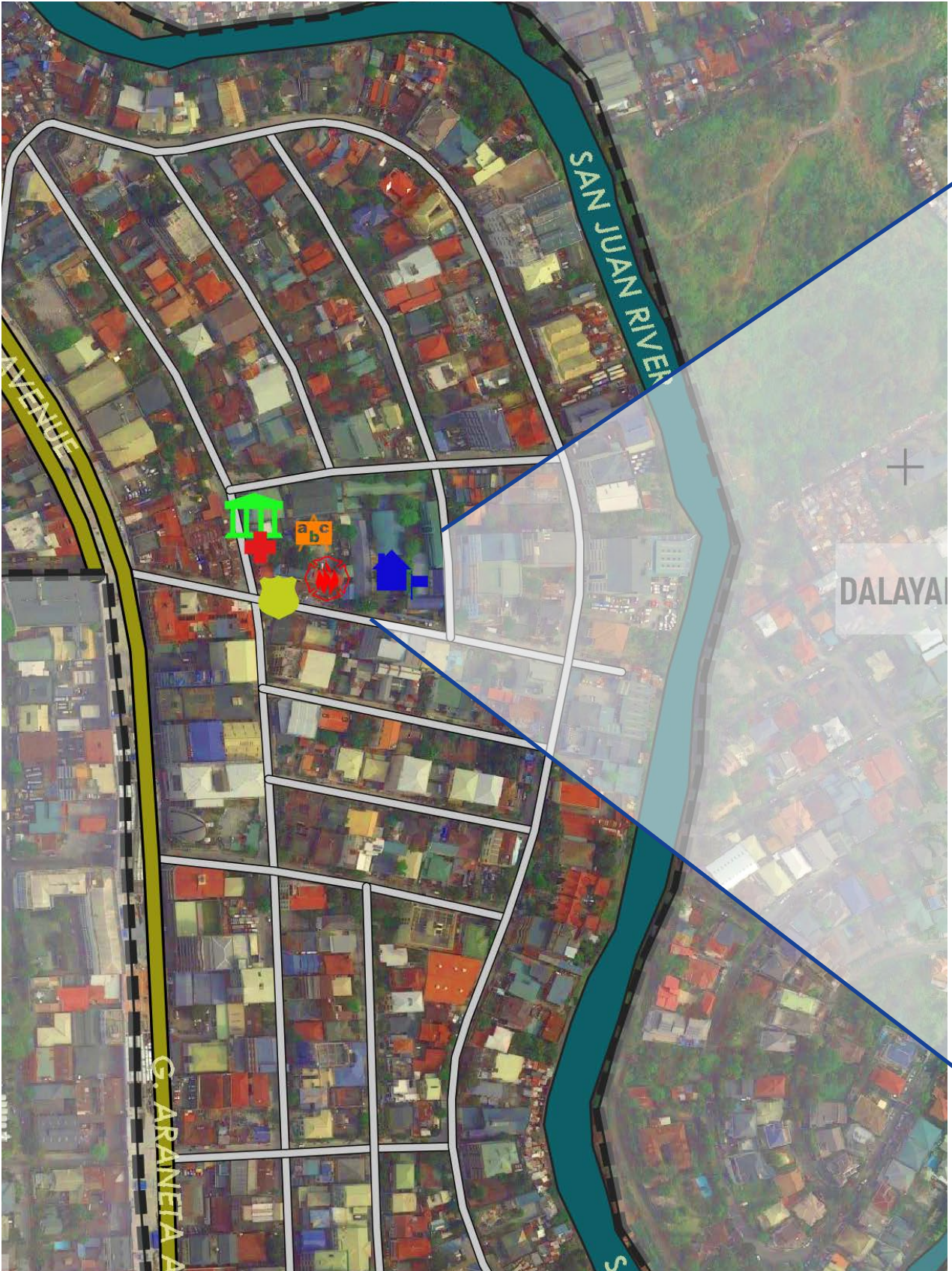
SAN JUAN RIVER

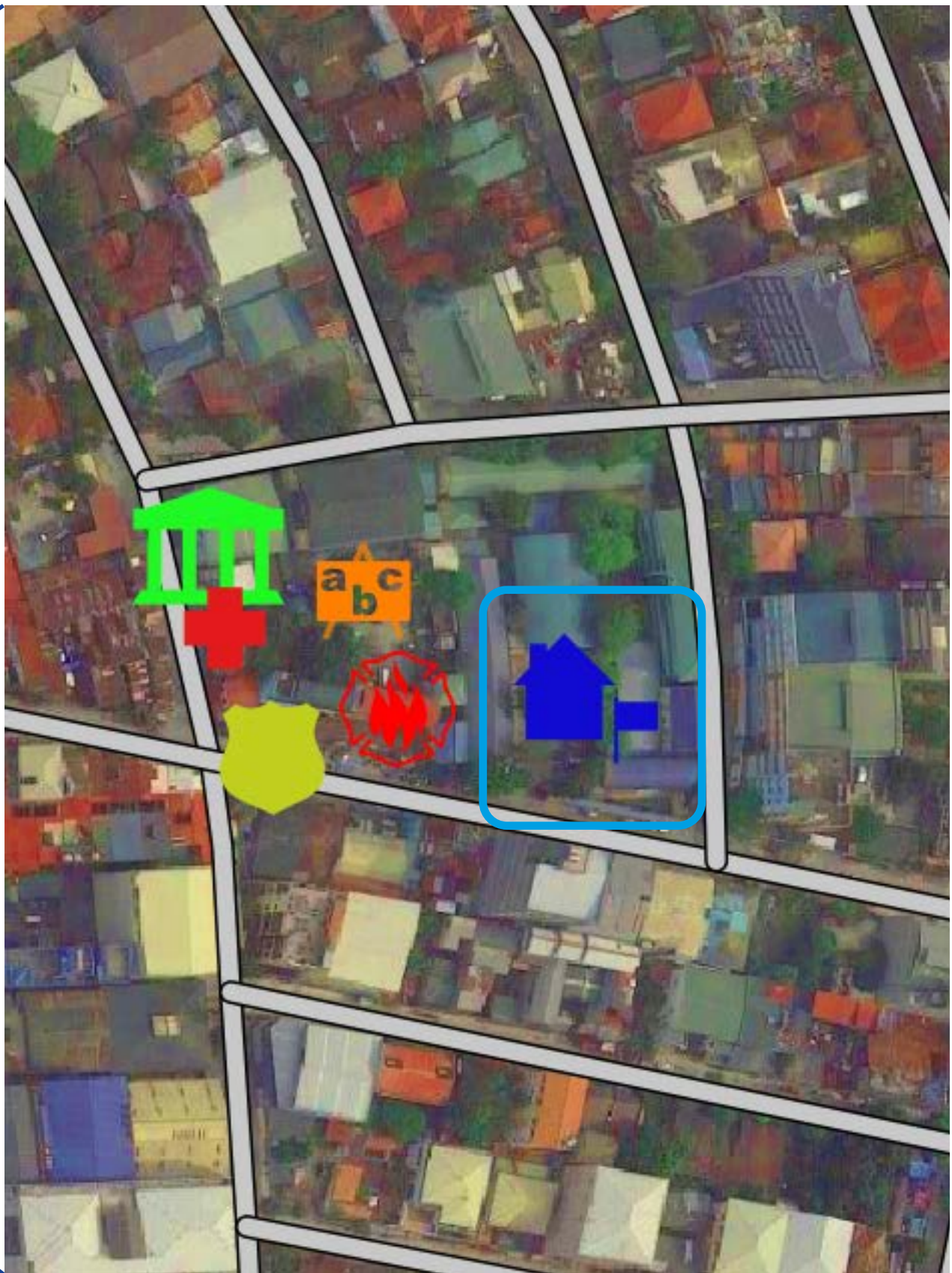
MAGSAYSAY BLVD.

G. ARANEA AVENUE

BRGY. 594

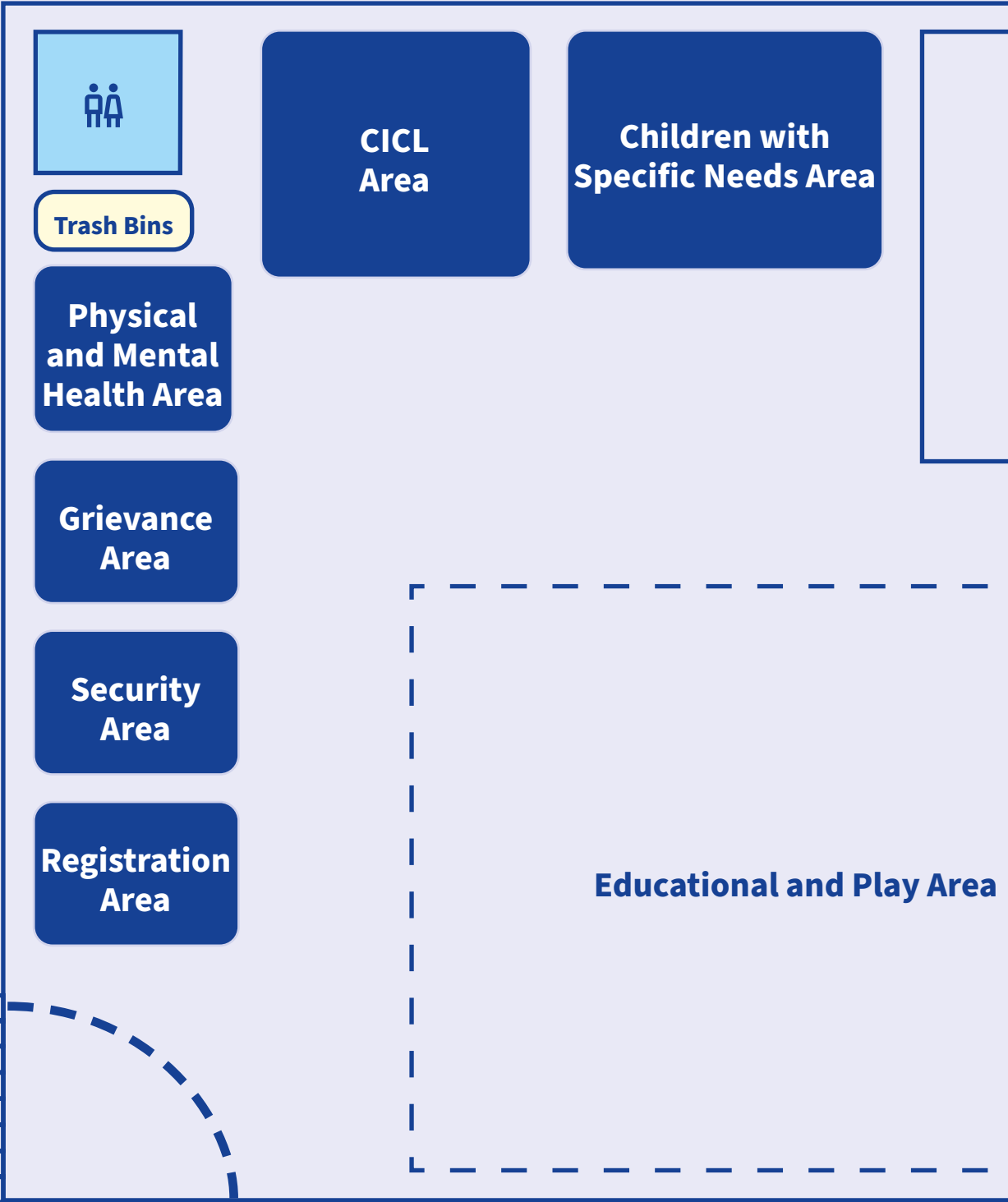
BRGY. 595





Unang Palapag

Para sa pamilya na may senior citizen, person with disability, at bata



Command Center/Showroom

BHERT

**Household Area
(Person with
Disability)**

**Household Area
(Senior Citizen)**

Ikalawang Palapag



Trash Bins

**Household
Area**

**Household
Area**

**Household
Area**

**Household
Area**

**Household
Area**

**Household
Area**

**Household
Area**

**Household
Area**

**Household
Area**

**Household
Area**

**Household
Area**

**Household
Area**

**Psychosocial/
Counselling
Area**

**Breastfeeding
Area**

CICL Area

**Household
Area**

**Household
Area**

**Household
Area**

**Household
Area**

VAWC Area

Ikatlong Palapag



Trash Bins

Household Area

House Area

Household Area

Household Area

Household Area

Household Area

Household Area

**hold
a**

**Household
Area**

**Household
Area**

**Household
Area**

**Household
Area**

ld

**Household
Area**

**Household
Area**

**Household
Area**

**Household
Area**

**Household
Area**

VI. Mga tungkuling dapat gampanan sa pamamahala ng paglikas

Evacuation Center Management Committee (ECMC)

- ✓ Ang ECMC ang pangkalahatang mangangasiwa sa pagtitiyak ng maayos, masinop, at napapanahong pagtugon sa mga pangangailangan ng mga nagsilikas at mga volunteers.
- ✓ Bahagi ng mga gawain ay masinop na pagtatala ng mga datos at impormasyon, at mahusay na pagdedesisyon sa mga sitwasyon sa loob ng evacuation center.
- ✓ Ito ay bubuuin ng mga cluster leads at may itatalagang ECMC Managersa pangalan ni G. Joselito Mocerro bilang ECMC na maghahatid ng ulat o kukuha ng gabay mula sa Emergency Response Head.

LOGISTICS Cluster

- ✓ Susubaybayan ang mga kaganapan tungkol sa mga bantang panganib tulad ng pag-ulan, bagyo at sunog;
- ✓ Magsasagawa ng imbentaryo ng pangangailangan batay sa mga datos at ulat na makukuha sa mga leader ng bawat clusters.
- ✓ Magsusumite ng ulat ng pangangailangan sa Punong Barangay para sa pangangalap (pagbili o donasyon) na kakailanganin sa mga relief operation;
- ✓ Sisiguraduhin na may sapat na kagamitan at agad na naipapamahagi ang mga ito sa ibang clusters;
- ✓ Naihahanda at naihahatid sa iba pang clusters ang mga kinakailangang kasangkapan at/o kagamitan na gagamitin sa evacuation center;
- ✓ Titiyakin ang agarang paggamit ng transportasyon para sa mas mabilisang pagtugon sa anumang pangangailangan may kaugnayan sa evacuation center.

FOOD, NON-FOOD, WASH & HEALTH Cluster

- ✓ Sisiguruhin na sapat at natutugunan ang nutristyunal na pangangailangan ng mga nagsilikas;
- ✓ Titiyakin ang maayos na kalusugan ng mga nagsilikas sa pamamagitan ng pagtitimbang sa mga bata. Matutukan ang mga batang mababa ang timbang;
- ✓ Maglalapat ng pangunahing lunas, titiyaking sapat at maglalaan ng angkop na medisina at bitamina para sa bawat pamilya na nagsilikas;
- ✓ Magbabalankas ng masinop na sistema para sa maayos na pamamahagi ng relief goods;

EDUCATION, SAFETY, PROTECTION & SECURITY Cluster

- ✓ Imo-monitor ang kalagayan ng mga buntis, bagong panganak, mga nagpapasuso, mga sanggol at iba pang mga bata;
- ✓ Magpapatupad ng health guidelines upang matiyak na hindi nagkakahawahan ng sakit sa evacuation center;
- ✓ Magpaplano at magsasagawa ng mga gawaing pambata para sa kanilang patuloy na pag-unlad;
- ✓ Magbibigay ng paalala at magmomonitor ng kaligtasan ng mga kababaihan, LGBTQI, mga bata, persons with disabilities, at mga senior citizens;
- ✓ Magsasagawa ng mga hakbang para tugunan ang anumang sitwasyon ng mga bulnerableng grupo na nasa loob ng evacuation center ;
- ✓ Sinisiguro ang kaligtasan, katahimikan at kaayusan sa evacuation area
- ✓ Magtitiyak na mas nabibigyang prayoridad ang serbisyo sa mga bulnerabeng grupo.



VII. Ang pakikibahagi ng mga nagsilikas at ng mga mamamayan sa komunidad

Bagamat apektado ng kalamidad, inaasahan na ang mga samahan at ang mga mamamayan sa komunidad ay maglalaan ng kanilang bahagi sa pamamahala ng evacuation center. Maaring ito ay minimal dahil sila ay apektado din ng kalamidad. Ito ay batay sa prinsipyo na ang mga kalagayan at pananaw ng mga apektado ay mahalagang naisasaalang-alang. Ang mga sumusunod ay ang mga maaaring gawin:

- ✓ Magtalaga ng mga tukoy at tiyak na tao mula sa mga nagsilikas na lalahok sa pagpapalano kasama ang opisyal ng barangay at gagampan ng tungkulin para sa bawat cluster;
- ✓ Kabilang sa mga maaaring gawin ay:
 - ✓ Pagtulong sa pamamahagi ng mga food at non-food items
 - ✓ Paglilinis ng mga lugar na naokupa ng mga nagsilikas
 - ✓ Pag-iingat sa mga kagamitang ipinapahiram ng barangay
- ✓ Ang mga samahan sa komunidad ay maaaring maging bahagi ng mga volunteers para sa iba-ibang clusters



VIII. Mga **dapat** at **hindi dapat** gawin sa evacuation center

DAPAT
<input checked="" type="checkbox"/> Mag-disinfect bago pumasok sa evacuation center
<input checked="" type="checkbox"/> Panatilihing malinis ang palikuran
<input checked="" type="checkbox"/> Palaging mag suot ng face mask
<input checked="" type="checkbox"/> Mag tapon sa tamang tapunan
<input checked="" type="checkbox"/> Ibalik ang mga gamit na pinahiram ng barangay
<input checked="" type="checkbox"/> Panatilihin ang pagtalima o pagsunod sa health protocol
Para sa mga namahala sa pagkain:
<input checked="" type="checkbox"/> Siguraduhing I check ang mga produkto kung ito ay ok pa
<input checked="" type="checkbox"/> Siguraduhing makuha ang tamang bilang ng evacues at responder
<input checked="" type="checkbox"/> Pagsilbihan ng maayos ang evacues
<input checked="" type="checkbox"/> Paalalahanan ang mga evacues at responders kung saan ilalagay ang mga gamit na ginamit
Para sa proteksyon ng bata at kababaihan:
<input checked="" type="checkbox"/> Tiyaking ligtas ang lugar na para sa mga naabuso
<input checked="" type="checkbox"/> Pakitunguhan nang maayos ang mga survivor
<input checked="" type="checkbox"/> Pahintulutan lamang na bumisita ay magulang o malapit na kamag anak

HINDI DAPAT

✘ Pagsusugal

✘ Paninigarilyo

✘ Pagkakatat

✘ Pagpapatugtog nang malakas na nakakagambala sa iba

✘ Pag-inuman ng alak. Huwag ding pumasok sa evacuation center kung nakainom ng alak. Huwag ding manigarilyo sa loob ng evacuation center

✘ Pagtatalo o pag-aaway

✘ Pagkakatat o pagtatapon ng basura kung saan-saan

✘ Pahintulutan ang mga bisita na matulog sa evacuation area

✘ Pahihintulutan ang mga alagang hayop sa sleeping area. Magtatalaga ang barangay ng lugar para sa mga hayop.

✘ Pagagalitan o sasaktan ang mga bata at babae

Para sa mga namamahala ng pagkain:

✘ Sungitan ang mga nagsilikas; huwag maghain ng napaso (expired) na pagkain, at huwag iuwi ang mga kagamitan

Pasasalamat ang ipinapaabot sa **Philippine Disaster Resilience Foundation (PDRF)** para sa pagpapatupad ng **Proyektong KoNeK Phase 3** at pagpopondo ng palihan at paglilimbag ng babasahing ito sa tulong ng **United States Agency for International Development (USAID)**. Gayundin ang pasasalamat sa **Center for Disaster Preparedness Foundation, Inc. (CDP)** para sa tulong teknikal kung paano ilulugar sa konteksto ang pamamahala ng evacuation center sa ating barangay. At higit sa lahat ay lubos ang ating pasasalamat sa mga samahan ng magkakapitbahay sa ating lugar na nakibahagi sa palihan para maging bahagi ng pagsasaad ng kanilang kalagayan at maging kasali sa pagdedesisyon para sa kanila.



USAID
FROM THE AMERICAN PEOPLE

