

C.Y. 2022 -2024

BARANGAY DISASTER RISK REDUCTION AND MANAGEMENT PLAN (BDRRMP)

REPUBLIKA NG PILIPINAS
PAMBANSANG PUNONG REHIYON
LUNGSOD NG QUEZON
BARANGAY DOÑA IMELDA



MENSAHE NG PUNONG BARANGAY



Isang pinagpalang araw sa lahat!

Ang pagbuo ng planong ito ay nakaangkla sa Republic Act 10121. O tinatawag na Act of Strengthening the Philippine Disaster Risk Reduction Management System na ang bawat local na pamahalaan ay naatasang gumawa ng DRRM Plan na binubuo ito ng tatlong (3) taon na plano. Ang binubuong **Barangay Disaster Risk Reduction Management Plan (BDRRM)** ay napakahalaga sapagkat ito ang magiging gabay ng mga opisyaes na siyang nakatutok kung mayroon mang delubyo o kalamidad na darating. Sa tulong ng BDRRM Plan ay siyang magiging susi upang alam ng mga resident ng Barangay Doña Imelda kung ano ang kanilang gagawin bago, kasalukuyan, at pagkatapos ng isang delubyo o trahedyo. Nakapaloob din po sa planong ito ang mga programang binuo na siyang kinakailangan magawa dahil ito iyong makakatulong sa mga tao o residente upang hindi mapahamak kapag may kalamidad na pangyayari sapagkat ito ay hindi natin alam kung kalian darating kung kaya dapat lamang na tayo ay maging handa at may kaalaman sa dapat gawin dahil **“IBA ANG MAY ALAM”**.

Panalangin ko po na ang BDRRM PLAN na ito ay maging daan upang magkaroon tayo ng kaligtasan sa anumang kalamidad. Naniniwala po ako na ating mapagtatagumpayan at maisasagawa ang mga plano na ito kung tayo ay magkakaisa at isa-puso ang kaalaman na ating kakailanganin sa ating buhay at kaligtasan.

Maraming salamat at Nawa’y pagpalain tayo ng Poong Maykapal.

HON. FERNAND “ BUTCH” C. UBALDO
Punong Barangay



TALAN NG NILALAMAN

I.	Mensahe ng Punong Barangay	i
II.	Talaan ng Nilalaman	ii
III.	Listahan ng Talahanayan	iv
IV.	Listahan ng Larawan	iv
V.	Mga Daglat	v
VI.	Introduksyon	1
VII.	Tunguhin, Misyon at Mithiin	2
VIII.	Pangunahing Impormasyon	3
	Anyong Pisikal, Pangkapaligiran at Kalupaan.....	3
	Populasyon.....	4
	Pamamahayan.....	6
	Kabuhayan.....	7
	Mga Pangunahing Imprastruktura.....	8
	Pangunahing Serbisyo sa Barangay.....	10
	Mga Samahan ng mga Mamamayan at Yamang-tao.....	11
IX.	Istrukturang Pang-DRRM	13
	Ang pagbubuo ng BDRRMC.....	13
	Organigram.....	14
	Komposisyon, Tungkulin, at Responsibilidad.....	16
X.	Pagtatasang Kalagayan sa Komunidad	19
	Barangay Disaster Risk Profile.....	19
	Pagkakasunod-sunod ng mga kalamidad.....	19
	Mga bantang panganib	22
	Mga mapa ng bantang panganib.....	23
	Mga apektadong elemento.....	24
	Mga sektoral na isyu	25
	Mga pagsasanay ng BDRRMC.....	26
	Bulnerabilidad at kapasidad.....	27
XI.	Contingency Plan	30
	Sistema ng maagang babala.....	30
	Plano ng Paglikas (Evacuation Plan)	32
	Scenarios.....	32
	Mga Mithi at Layunin.....	34



Mga Saklaw at Limitasyon.....	34
Summary ng Imbentaryo ng mga Gawain at Pangangailangan.....	34
XII. Tematikong Pagpaplano.....	36
Paghahanda.....	37
Pag-iwas at Pagbawas.....	39
Pagtugon.....	42
Pagbangon at Rehabilitasyon.....	43
Pagsubaybay at Ebalwasyon.....	48
Paghahanda.....	48
Pag-iwas at Pagbawas.....	51
Pagtugon.....	54
Pagbangon at Rehabilitasyon.....	55
XIII. Mga Kalakip ng Dokumento.....	59
XIV. Mga Pinaghalawan.....	62

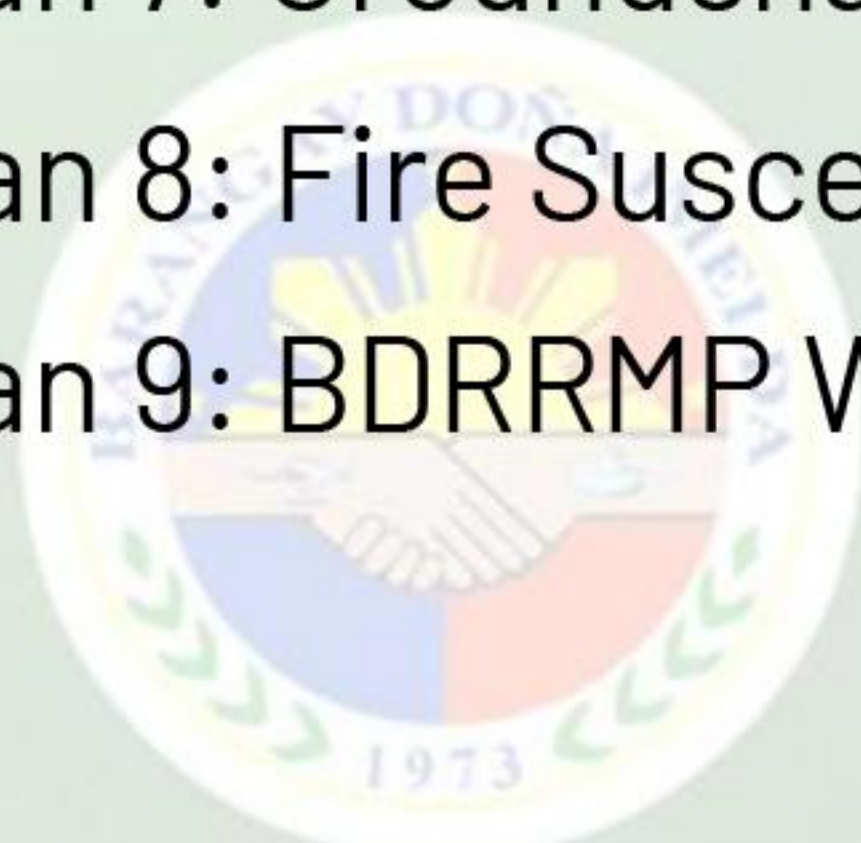


Listahan ng mga Talahanayan

- Talahanayan 1: Mga Anyong Lupa
- Talahanayan 2: Mga Anyong Tubig
- Talahanayan 3: Populasyon
- Talahanayan 4: Populasyon batay sa kasarian
- Talahanayan 5: Populasyon batay sa edad
- Talahanayan 6: Sambahayan at pamilya
- Talahanayan 7: Materyales na ginamit sa pagpapatayo ng bahay
- Talahanayan 8: Estado ng pamamahay
- Talahanayan 9: Uri ng hanapbuhay
- Talahanayan 10: Public Utilities
- Talahanayan 11: Mga gusali
- Talahanayan 12: Serbisyo sa komunidad
- Talahanayan 13: Mga samahan sa komunidad
- Talahanayan 14: Yamang-Tao
- Talahanayan 15: Disaster Timeline
- Talahanayan 16: Hazard Assessment Matrix
- Talahanayan 17: Datos sa Person with Disabilities
- Talahanayan 18: High risk na lugar at bilang ng mga apektado
- Talahanayan 19: Sektoral na Isyu
- Talahanayan 20: Hazards, Vulnerability and Capacity Assessment
- Talahanayan 21: Sistema ng Maagang Babala sa baha
- Talahanayan 22: CP Form 3A: Scenario Generation for Natural Hazard
- Talahanayan 23: CP Form 4A: Affected Population
- Talahanayan 24: CP Form 6: Needs and Activities

Listahan ng mga Larawan

- Larawan 1: Satellite map ng Barangay Talayan
- Larawan 2: Barangay Disaster Risk Reduction Management Committee
- Larawan 3: Community Risk Assessment
- Larawan 4: Baha sa Brgy. Doña Imelda noong Bagyong Ondoy
- Larawan 5: Sunog sa Brgy. Doña Imelda
- Larawan 6: Hazard Map sa Baha
- Larawan 7: Groundshaking Hazard Map Brgy. Doña Imelda
- Larawan 8: Fire Susceptibility Map ng Brgy. Doña Imelda
- Larawan 9: BDRRMP Workshop



Mga Daglat / Acronym

AEHA	Araneta East Homeowners Association
AFP	Armed Forces of the Philippines
AOR	Area of Operation
BDRMMC	Barangay Disaster Risk Reduction and Management Council
BEOC	Barangay Emergency Operations Center
BERT	Barangay Emergency Response Team
BFP	Bureau of Fire Protection
BHERT	Barangay Health Emergency Response Team
BHW	Barangay Health Worker
BPSO	Barangay Public Safety Officer
CDP	Center for Disaster Preparedness
CP	Contingency Plan
CRA	Community Risk Assessment
DPOS	Department of Public Order and Safety
DPWH	Department of Public Works and Highways
DRR	Disaster Risk Reduction
DRRM	Disaster Risk Reduction and Management
DSWD	Department of Social Welfare and Development
EOC	Emergency Operations Center
EPWMD	Environmental Protection & Waste Management Department
IC	Incident Commander
ICS	Incident Command System
IMT	Incident Management Team
KAHA	Kapiligan Area 3 Homeowners Association
LPG	Liquefied Petroleum Gas
MMDA	Metro Manila Development
OCD	Office of Civil Defense
PGS	Philippine Geographical Society
PDRF	Philippine Disaster Resilience Foundation
PGS	Philippine Geographical Society



VI. Introduksyon

Itinatakda ng Republic Act 10121 o ang *“Philippine Disaster Risk Reduction and Management Act of 2010”*, na ang bawat pamahalaang lokal sa pamamagitan ng *Local Disaster Risk Reduction and Management Council* (LDRRMC) ay kinakailangan magbalangkas, magsumite at magpatupad ng mga Barangay Disaster Risk Reduction and Management Plan o BDRRMP. Ang mga ganitong pagpapalano ay alinsunod sa mga konsepto ng community-based disaster risk reduction and management (CBDRRM) na nakabatay sa Sendai Framework at sa pambansang framework ng Pilipinas para sa pagkakaroon ng isang matatag at ligtas na mga pamayanan.

Sa kadahilanang ang ating bansa ay lantad sa iba’t ibang uri ng natural at mga gawang-taong panganib, kabilang na din ang mga panganib sa kalusugan tulad ng nararanasang pandemya dulot COVID19, hindi maikakaila na ang Barangay ng Doña Imelda ay hindi din ligtas laluna sa panganib na bagyo at baha batay na din sa karanasan ng mga naninirahan dito.

Sa pangunguna ng *Barangay Disaster Risk Reduction and Management Council* (BDRRMC) at sa pagsang-ayon ng *Sangguniang Barangay ng Doña Imelda*, ay muling bumuo ng istrategikong plano para sa tatlong taon ang barangay. Sa ilalim ng proyektong *“Komunidad at Negosyo Tungo sa Katatagan”* o KoNeK na ipinatutupad ng Philippine Disaster Resilience Foundation, Inc. (PDRF), mula sa suportang pinansyal ng USAID, katuwang ang Center for Disaster Preparedness Foundation, Inc. (CDP) para sa teknikal na tulong at ang Philippine Geographic Society (PGS) sa pagmamapa, at pakikipag-ugnayan sa Quezon City Disaster Risk Reduction and Management Office (QCDRRMO) ay naisakatuparan ang pagbubuo ng 2022-2024 BDRRMP ng Barangay Doña Imelda. Ito ay pinagtibay sa pamamagitan ng Barangay Resolution Bilang 144, Serye ng 2021.



VII. Tunguhin, Misyon, at Mithiin

Vision

(Tunguhin)

A model of effective governance and responsible leadership working in partnership with the residents aimed to help build and nurture responsibility in building an ideal community.

Mission

(Misyon)

To empower Barangay Doña Imelda to provide its residents relevant and efficient barangay projects and services through a pro - active leadership of barangay officials who will be sincere in their sworn responsibility to uphold integrity, transparency, accountability and public confidence.

Goals

(Mithiin)

May sapat na kaalaman ang pamunuan at bawat pamilya sa iba't ibang uri ng panganib upang mapaghandaan sa pagharap sa bawat panganib;

Ang komunidad ay nagsasagawa ng hakbang upang maiwasan at mabawasan ang pinsala na maaaring idulot ng mga bantang panganib;

Ang buhay at kapakanan ng mga mamamayan at kanilang mga ari-arian ay natitiyak na ligtas kung may tatamang mga bantang panganib sa komunidad; at Nasisiguro ang pagpapanumbalik ng normal na pamumuhay ng mga apektadong pamilya kabilang na ang maayos na sistema ng muling pagtatayo ng mga kabahayan pagkatapos ng disaster.



VIII. Pangunahing Impormasyon

A. Anyong pampisikal, pangkapaligiran at pangkalupaan

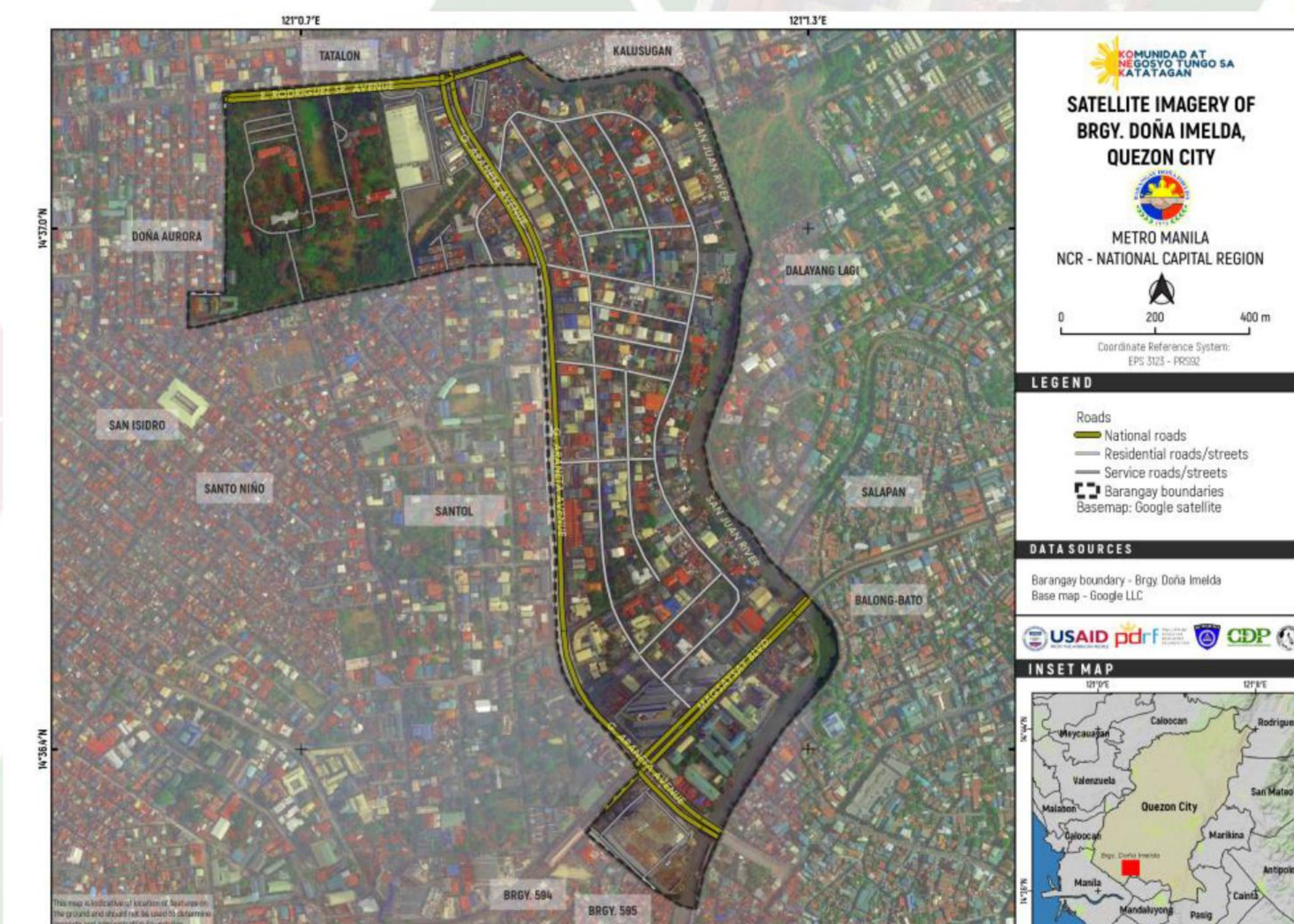
Lokasyon at Hangganan:

Ang Barangay Doña Imelda bilang bahagi ng ika-apat na distrito ng Lungsod Quezon ay napapalibutan o napapaligiran ng Barangay Santol sa kanlurang bahagi, Aurora Boulevard at Lungsod ng San Juan sa timog, Barangay Tatalon sa hilaga at Barangay Damayang Lagi sa silangan.

Mga Anyong Lupa at Tubig:

May lawak na siyamnapu't dalawa punto animnapu't isang (92.61) ektarya ang kabuuang sukat ng barangay. Animnapung porsyento (60%) nito ay ginagamit sa residensyal o ginagamit sa pamamahay sa-mantalang ang apatnapung porsyento (40%) ay ginagamit sa komersyo.

Ang komunidad ay binubuo ng kalupaan at katubigan kung saan matatagpuan ang Dario River na tributaryo ng San Juan River. Marami ang maliliit na look na natabunan na ng mga lupa dahil sa pag unlad ng komunidad at ng mga itinayong establisyemento. Ang mga dating tinataniman ng palay at ang mga sapa ay natabunan na at naging parte ng subdibisyon.



Larawan 1: Satellite Map ng Brgy. Doña Imelda



Talahanayan 1: **Mga Anyong Lupa**

Kalupaan	
Bulubundukin (Mountain ranges)	X
Bundok (Mountain/s)	X
Bulkan (Volcano)	X
Talampas (Cliff)	X
Kapuluan (Archipelago)	X
Pulo (Island)	X
Kapatagan (Plains)	✓
Lambak (Valley)	X

Talahanayan 2: **Mga Anyong Tubig**

Katubigan	
Karagatan (Sea)	X
Ilog (River)	✓
Look (Gulf, Inlet)	X
Lawa (Lake)	X
Bukal (Spring)	X
Talon (Falls)	X
Sapa (Creek)	X

B. Populasyon

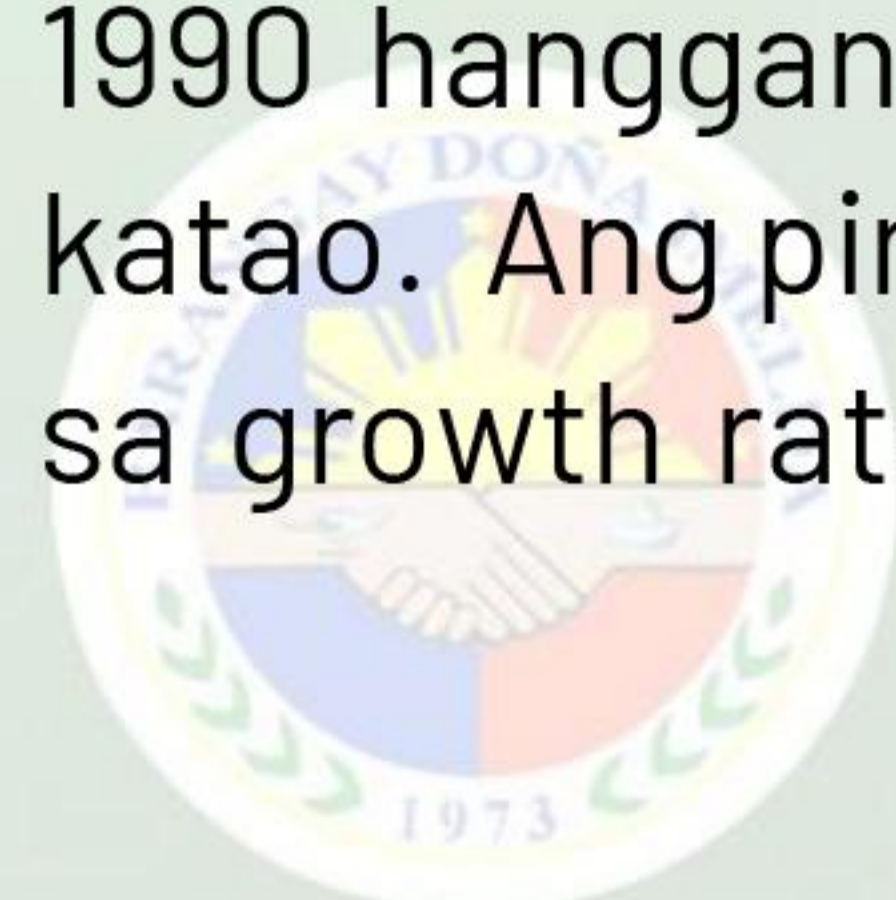
Populasyon ayon sa kasarian at edad:

Ang kabuuang populasyon ng Barangay Doña Imelda ayon sa sensus ng Philippine Statistics Authority (PSA) noong taong 2015 ay 16,915 na pinatotohanan ng Philatlas, at ito ay kumakatawan ng 0.58% ng kabuuang populasyon ng Lungsod Quezon. Ang mga naninirahan dito ay binubuo ng 26.49% na mga kabataan na may edad 0-14 taong gulang, 69.51% para sa mga edad 15-64 taong gulang, at 4% para sa mga may edad na 65 taong gulang pataas. Tinatayang may 4,122 bilang ng household o sambahayan sa komunidad. Ang mga babae ay may bilang na 8,338 at ang mga lalaki naman ay 8,577.

Talahanayan 3: **Populasyon**

Census Date	Population	Growth Rate
1990 May 1	11,543	-
1995 Sep 1	12,953	2.18%
2000 May 1	15,714	4.23%
2007 Aug 1	17,647	1.61%
2010 May 1	19,773	4.23%
2015 Aug 1	16,915	-2.93%

Ang populasyon ng Barangay Doña Imelda ay lumaki mula sa bilang na 11,543 noong 1990 hanggang sa bilang na 16,915 ng 2015, o may karagdagang bilang na 5,372 katao. Ang pinakahuling sensus ng 2015 ay nagpahayag na may 2.93% kabawasan sa growth rate ng populasyon, o ang pagkabawas ng 2,858 katao mula sa dating



populasyon na 19,773 noong 2010. Ito ay dahilan sa noong 2011 ay naalis ang mga informal settler families (ISF) na naninirahan sa loob ng QI Compound; dagdag pa dito ay ang pagkaka-relocate ng mga ISF na naninirahan sa tabi ng Dario River sa iba't-ibang relocation areas sa Bulacan tulad ng Pandi, Real de Cacarong, Bagong Barrio, Pulang Lupa, at Gaya-Gaya bilang pagpapatupad sa Zero Casualty Program sa lugar na tinaguriang danger zone. Hindi nagkakalayo ang porsyento ng bilang ng kababaihan at kalalakihan, ang produktibong edad ang bumubuo ng pinakamalaking bahagi ng populasyon katulad ng ipinapakita sa dalawang talahanayan sa ibaba:

Talahanayan 4: **Populasyon batay sa kasarian**

Kasarian	Bilang	Porsyento
Babae	8,338	49.40 %
Lalaki	8,577	50.60 %
Kabuuang Bilang	16,915	100 %

Talahanayan 5: **Populasyon batay sa edad**

Pangkat ayon sa Edad	Bilang ng Babae	Bilang ng Lalake	Kabuuang Bilang	Porsyento ayon sa Edad
0-14	2,209	2,272	4,481	26.49%
15-64	5,796	5,962	11,758	69.51%
65-pataas	333	343	676	4.00%
KABUUANG BILANG	8338	8,577	16,915	100%

Ang kabuuang bilang ng mga naninirahan dito ay binubuo ng 1,514 na sambahayan at 1,850 na mga pamilya. Ang pagkakabaha-bahagi nito ay ang ipinapakita sa ibaba:

Talahanayan 6: **Sambahayan at pamilya**

Pangkalahatang bahagi ng populasyon	Kabuuang bilang
Kabuuang populasyon ng barangay	16,915
Kabuuang bilang ng sambahayan sa barangay (household)	1,514
Kabuuang bilang ng pamilya sa barangay (families)	1,850

C. Pamamahayan

Kayarian ng mga bahay

Ang pamamahay ng mga mamamayan ng Barangay Doña Imelda ay nahahati sa tatlong kategorya: semento o konkreto, yari sa semento at kahoy (o semi-concrete), at kahoy. Umaabot sa 75% ang yari sa semento o konkreto samantalang nasa 20% naman ang semi-concrete, habang ang natitirang 5% ay yari sa kahoy o hindi matibay na materyales. Ito ay sa kadahilanan na ang komunidad ay bahain at kinakailangan ng mga naninirahan ang matibay na pamamahay. Bukod dito, ang halos lahat ng bahay sa komunidad ay may ikalawang palapag upang may lugar na pagtataasan ng kanilang gamit kapag bumabaha. Mayroon ding mga housing units na matataas katulad ng FVR Building, Bahay Caridad, at Mezza I na mayroong apat na gusali at Mezza II Condominium.

Talahanayan 7: **Materyales na ginamit sa pagpapatayo ng bahay**

Mga uri ng pamamahay	Porsyento
Yari sa semento (concrete)	75%
Yari sa semento at kahoy (semi-concrete)	20%
Yari sa kahoy o magagaan na materyales (light materials)	5%
Yari sa karton, papel plastik (salvaged materials)	0%
KABUUNANG BILANG	100%

Bilang ng mga Pamamahay ayon sa Uri ng Pagmamay-ari:

Sapagkat ang Barangay Doña Imelda ay malapit sa mga lugar ng komersyo, paaralan at mga establisyemento, may access sa mga transportasyon patungo sa iba't-ibang bahagi ng lungsod at Kalakhang Maynila, ito ay naging kumbinyenteng tirahan ng mga tao, kasama ang mga pangmadaliang naninirahan (transient), at nangungupahan. Malaking bahagi ng mga naninirahan sa komunidad ay *informal settler families* (ISF) at karamihan dito ay nasa gilid ng kahabaan ng Dario River. Ang isang malaking grupo ng ISF sa loob ng Quezon Institute ay naalis noong 2011. May dalawang grupo ng homeowners at marami ring mga nangungupahan sa mga condominium units at dormitories na itinayo nitong nakalipas na mga taon.



Talahanayan 8: **Estado ng pamamahay**

Mga uri ng pagmamay-ari	Porsyento (%)
May-ari (owned)	35%
Nangungupahan (rented)	10%
Nakikitira sa May-ari (shared with owner)	7.5%
Nakikihati sa Nangungupahan (shared with renter)	7.5%
Informal Settler Families (ISF)	40 %
KABUUNANG BILANG	100 %

D. Kabuhayan

Mga pangunahing hanapbuhay ng mga tao

Malaking bahagi sa pangunahing hanapbuhay ng mga naninirahan sa komunidad ay ang pagiging kawani ng pribadong kumpanya o negosyo. Kasunod nito ay ang pagtitinda kung saan dumidepende ng ikabubuhay ang mga residente batay na din sa kasalukuyang kalakaran ng pamumuhay sa lungsod. Marami din ang mga namamasukan sa gobyerno. Sa pagdagsa ng mga iba't ibang klase ng transportasyon tulad ng pedicab, traysikel, jeepney, taxi at paupahang sasakyan at motor-siklo tulad ng GRAB, ang pormal na pamamasada ay naging isa sa mga pangunahing hanapbuhay ng mga taga-komunidad. Gayunpaman, hindi maikakaila na naging sanhi din ito ng pagdami ng mga di pormal na pamamasada o mga non-licensed driver.

Talahanayan 9: **Uri ng hanapbuhay**

Uri ng hanapbuhay	Porsyento
Pagsasaka (Farming)	0%
Pangingisda (Fishing)	0%
Pagha-hayupan (Poultry and Livestock)	0%
Pagka-karpentero (Carpentry)	3%
Propesyonal (Professional) Hal. Doctor, Lawyer, at iba pa	13%
Empleyado ng Gobyerno (Govt. Employee)	10%
Empleyado ng Pribado (Private Employee)	20%

Pagtitinda (Vending)	20%
Pormal na Pamamasada (Formal/Licensed Driver)	14%
Di pormal na Pamamasada (non-licensed Driver)	7%
Barker	2 katao
Porter	0
Masseur	5 katao
House helper	3%
Electrician	3%
Laborer	6%
Pagmimina	0
Pagpapautang (lending)	1%
At iba pa (pakisulat)	
KABUANG BILANG	100%

E. Mga Pangunahing Imprastruktura

Pasilidad sa Barangay (Public utilities)

Lahat ng mga imprastruktura at kabahayan sa Barangay Doña Imelda ay may kuryente na sinusuplayan ng Meralco at may malinis na tubig na nanggagaling sa Maynilad. 95% ng basura sa komunidad ay kinokolekta ng mga accredited haulers at ang 5% ay nireresaykel. Lahat ay gumagamit ng water sealed na inodoro at mayroong mga pamilya na nag babahaginan sa palikuran.

Talahanayan 10: **Public Utilities**

Imprastruktura at pasilidad	Porsyento ng Bilang ng Pamamahay
KURYENTE	
Mga kuryente	100%
Walang kuryente	0
MALINIS NA TUBIG	
Deep Well (Level 1)	0
Common (Level 2)	0
Faucet (Level 3)	100%



Imprastruktura at pasilidad	Porsyento ng Bilang ng Pamamahay
PAMAMAHALA NG BASURA	
Sinusunog (Burned)	0
Binabaon (Buried) composting	0
Nireresaykel (Recycled)	5%
Iba pa (Pakisulat)	95%
PALIKURAN	
Inidoro (Water Sealed)	100%
Balon (Antipolo type)	0
Iba pa (pakisulat)	0
Walang Palikuran (No Latrine)	0

Mga Gusali

Sa Barangay Doña Imelda ay may mga matatagpuang gusali para sa iba't ibang institusyon tulad ng pananampalataya, kalusugan, libangan at paglalaro, pagkakatuto, at pamamahala. Mayroong isang (1) covered court at isang (1) bulwagan ng barangay; (1) isang amphitheater; dalawa (2) ang multi-purpose building na ginagamit bilang lugar na pinagdadausan ng mga seminar, mga espesyal na okasyon ng mga mamamayan at opisyal na mga okasyon ng barangay. Mayroong apat (4) na evacuation center kung saan nakahiwalay ang mga buntis, may sakit, mga bata at matatanda. Anim (6) ang pribadong paaralan at may isang (1) pampublikong paaralan. Tatlo (3) ang lugar na sinasambahan o simbahan, isa dito ay ang templo ng Iglesia Ni Cristo at dalawa (2) ay templo ng mga Buddhist. Mayroong isang pribadong ospital at isang health center upang tugunan ang mga panganga-ilangang pangkalusugan ng mga mamamayan.

Talahanayan 11: **Mga gusali**

Uri ng imprastruktura	Bilang
Covered Court o Gymnasium	1
Bulwagan ng Barangay o Barangay Hall	1
Multi-purpose Building	2
Evacuation Centers	4
Pampublikong Paaralan (Public Schools)	1
Pribadong Paaralan (Private Schools)	6
Kapilya	3
Ospital ng Gobyerno (Government Hospitals)	0
Pribadong Ospital (Private Hospitals)	1
Barangay Health Centers	1
Iba pa (Pakisulat) Amphitheater	1

F. Pangunahing Serbisyo sa Barangay

Upang matugunan ang mga pangangailangan ng mga mamamayan ng komunidad, ang mga serbisyong pambarangay ay naipapaabot sa pamamagitan ng programang pangkalusugan tulad ng pagbabakuna, prenatal, check-up, pagbibigay ng gamot, information dissemination hinggil sa mga lumalaganap na sakit at iba pang paglilingkod na ginagampanan ng mga kawani ng Kalayaan Health Center sa paki-kipagtulungan ng mga Barangay Health Workers.

Mayroon ding mga paaralang elementarya, day care center, high school at kolehiyo para sa edukasyon ng mga mag-aaral. Ang mga sektor na may pangangailangan tulad ng mga *solo parents*, *senior citizen*, may kapansanan at LGBTI ay bini-bigyang-pansin din sa pamamagitan ng pagtulong sa kanila upang makakuha ng ID (para sa solo parent, senior at person with disability).

Mayroong Senior Citizens Building para sa mga may edad kung saan idinadaos ang mga gawain ng Doña Imelda Senior Citizens Organization (DISCO), isang asosasyon ng mga nakatatanda. Gayundin, ang mga persons with disability ay may sariling organisasyon. Ang Sangguniang Kabataan o SK ay mayroon ding sariling gusali para sa mga gawaing pangkabataan.

May palaruan sa mga bata at nagsisilbi din itong mini-amphitheater na siyang maaaring pagdausan ng mga pang-kulturang pagtatanghal. Ang bagong gawang tatlong palapag na gusali na ipinagawa at ibinigay ng pribadong mamamayan ay magiging isang Child-Minding Center na siyang maaaring paglagakan ng mga batang edad 1-4 taong gulang habang ang kanilang mga magulang ay nagtatrabaho.

Talahanayan 12: **Serbisyo sa Komunidad**

Pangunahing Serbisyo	Bilang
Barangay Hall	1
Pangkalusugan: Ospital	1
Pangkalusugan: Health Center	1
Pangkalusugan: Birthing Clinic	0
Nutrition Post	
Paaralan: Elementarya	4
Paaralan: Mataas na Paaralan	2
Paaralan: Kolehiyo	3



Pangunahing Serbisyo	Bilang
Day Care Center	2
Palaruan ng mga Bata	1
Office of Senior Citizen Association (OSCA)	1
Center for PWDs	1
Center for Women/Gender	1
Police Station/CVO Post	2
Bilangguan (jail)	0
Youth Center/SK Center	1
Fire station	1
Iba pa (Pakisulat) CHILD-MINDING CENTER	1

G. Mga Samahan ng mga Mamamayan at Yamang-tao

Samahang magkakapitbahay

Maraming mga organisasyon ang nasa Barangay Doña Imelda na binubuo ng mga residente. Karamihan dito ay mga homeowners' association o neighborhood association at ang iba naman ay ector na ang mga kasapi ay magkakasama sa hanapbuhay tulad ng mga TODA at mga nagtitinda. Ang mga sektor na bulnerable ay mayroon din sariling organisasyon upang pangalagaan ang kapakanan ng bawat kasapi tulad ng solo parents, persons with disability, senior citizen at LGBTI.

Talahanayan 13: **Mga samagan sa komunidad**

Pangalan ng mga Samahan	
1. Doña Imelda Vendors Association (DIVA)	16. ARPATODA
2. Kapiligan Area 3 Homeowners Association (KAHA)	17. BAYANITODA
3. 100 Kapiligan Homeowners Association	18. Araneta Extension Homeowners Association
4. ULAP	19. Doña Imelda Senior Citizens Org. (DISCO)
5. Solo Parents Association of Brgy. Doña Imelda	20. Kababaihan ng Ugo
6. Samahan ng mga Kababaihan ng Brgy. Doña Imelda	21. Kapiligan RIBANA
7. 4Gs Friday Club (LGBTI Assn)	22. 38 Kapiligan Neighborhood Assn.
8. Hilltop Neighborhood Association	23. 42 Kapiligan Neighborhood Assn.
9. Araneta East Homeowners Association (AEHA)	24. 48 Kapiligan Neighborhood Assn.



10. North Araneta Subdivision Homeowners Association	25. Palanza Homeowners Association
11. Doña Imelda Riders Club	26. Palanza-Paltok Neighborhood Assn.
12. Bahay Caridad Unitowners Association	27. Palanza-Kapiligan Homeowners Assn.
13. Bahay Caridad Women's Association	28. Riverside Association of Senior & Youth Citizens Inc.
14. Bahay Caridad Vehicle Owners Association	29. Doña Imelda Kapiligan Neighborhood Assn.
15. DITODA	

Institusyunal na yamang-tao

Ang komunidad ay may mga yamang-tao na nakapagsanay at may kaalaman sa emergency response. Binubuo ito ng mga propesyonal na medical staff na nakatalaga sa Kalayaan Health Center tulad ng doctor, komadrona, nars, health workers, nutrition scholar; kasama ang mga day care workers, emergency response team at BDRRM personnel. Bukod dito, may mga boluntaryong organisasyon na tumutulong sa panahon ng kalamidad.

Talahanayan 14: **Yamang-Tao**

Yamang-Tao	Bilang
Health Facilities and Professionals (Doctor, Midwives o Nurse)	6
Trained Barangay Health Workers	15
Trained Barangay National Scholars	1
Trained Barangay Emergency Response Teams	10
Trained Community Volunteer Organizations	3
Pool of Community Volunteers	1
Trained Day Care Workers	4
BDRRM Operations Center and Trained Personnel	20
Fire Volunteers	20



IX. Istrukturang Pang-DRRM

A. Ang Pagbuo ng BDRRMC

Ang Barangay Disaster Risk Reduction Management Committee o BDRRMC ay isang komite ng Barangay Development Council na siyang itinalaga ng batas sa ilalim ng RA 10121. Ang naturang komite ang siyang magbabalangkas at magpapatupad ng mga programa at gawain sa loob ng komunidad upang maiwasan at mabawasan ang epekto ng nakaambang panganib o disaster sa mga tao, sa mga tirahan at sa mga pangunahing hanapbuhay at sa iba pang elemento sa barangay.

Ang BDRRMC sa ilalim ng Barangay Development Council ng Doña Imelda ay may mga tungkulin na kailangan gawin at ipatupad. Ito ay ang mga sumusunod:

1. Mag-apruba, magsubaybay at magtasa ng implementasyon ng barangay disaster risk reduction management plan at siguraduhing ito ay sinusuri at sinusubukan ng naayon sa pambansa at lokal na programa at plano.
2. Siguraduhin na nakasama at nakapasok ang disaster risk reduction at climate change adaptation sa lokal na mga plano, gawain, programa at pondo bilang estratehiya sa patuloy na pagpapaunlad at pagbabawas ng kahirapan sa komunidad.
3. Magrekomenda ng pagpapatupad ng sapilitan o boluntaryong paglikas bago dumating ang bantang panganib sa mga taong nakatira sa komunidad lalo sa mga lugar na delikado, kung kinakailangan; at
4. Magtipon at magpulong ng isang beses sa loob ng tatlong buwan at kung kailan kinakailangan.

Ang BDRRMC ay binubuo ng mga miyembro ng konseho, edukasyon, simbahan at mga sektor o organisasyon sa komunidad. Ito ay pinamumunuan ng Punong Barangay bilang chairman ng komite. Ang mga sumusunod na sektor ay dapat na magkaroon ng aktibo at makahulugang papel at patuloy na hinihikayat na maging bahagi ng BDRRMC, at ito ay aaprubahan ng konseho ng barangay sa pamamagitan ng ordinansa o resolusyon:

Sektor kababaihan
Sektor ng mga propesyonal
Sektor ng kabataan at mag – aaral
Sektor ng mga matatanda o senior citizen
Sektor ng mga bata
Sektor ng simbahan
Sektor ng may mga kapansanan

Pribadong sektor (private sector)
 Sektor ng Kapulisan sa Barangay o Community Police Representative
 At iba pang lehitimong grupo/ sektor sa barangay

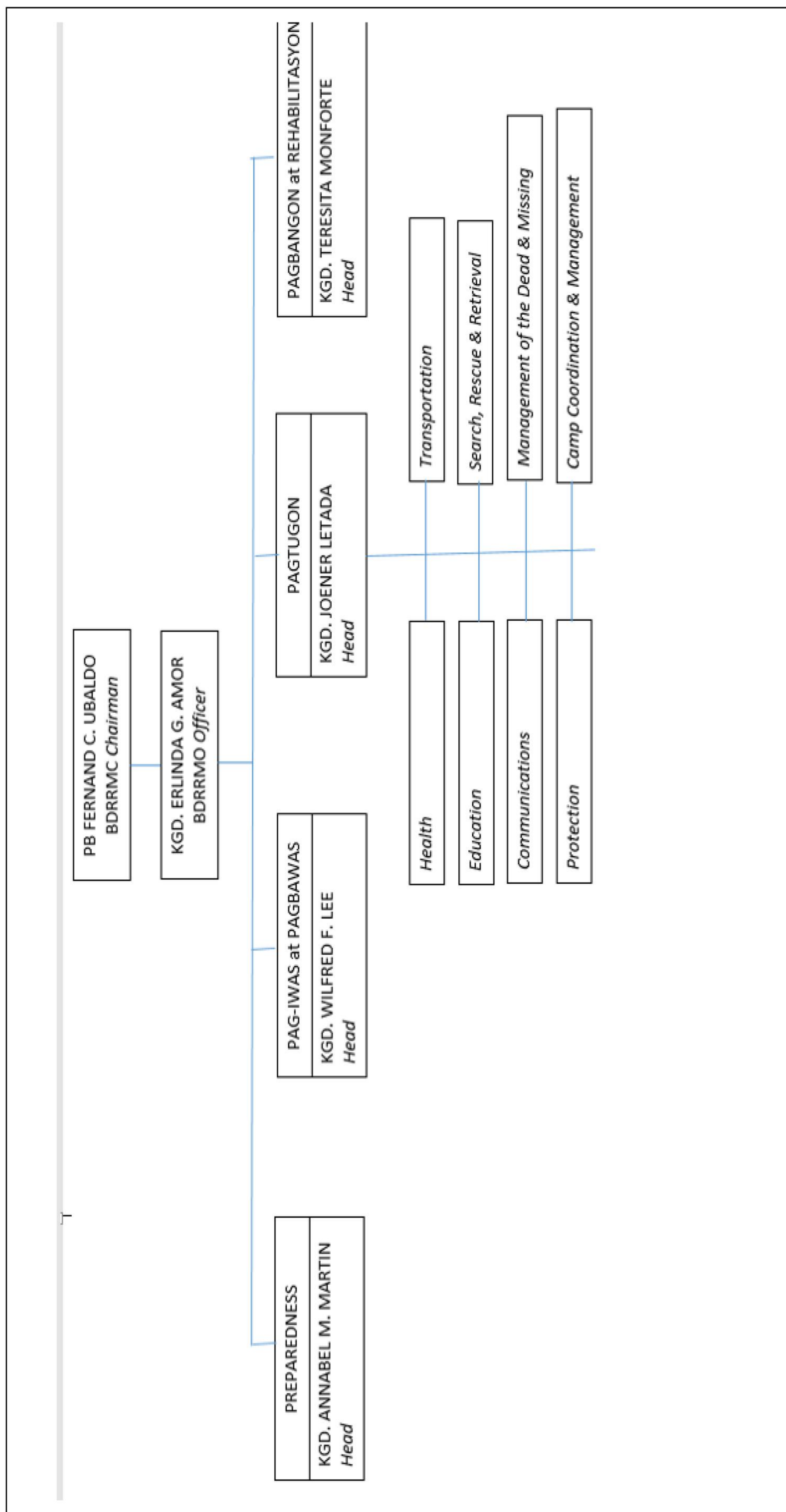
Pangunahing batayan ng pagiging miyembro ng mga sektor sa BDRRMC ay ang pagiging lehitimong organisasyon na may mga programa o proyekto sa barangay. Ang isang lehitimong organisasyon ay may kaukulang katibayan ng pagkilala sa alin mang ahensya ng gobyerno o Local Government Unit (LGU). Sila din ay aktibong nakikilahok sa mga gawaing pang-kaunlaran sa barangay. Kung hindi pa sila rehistrado sa ano mang ahensya ng gobyerno, maari din silang magsumite ng sulat sa barangay na naglalayong kilalanin sila ng barangay bilang lehitimong samahan. Ang Barangay Council ay magbibigay ng katunayan ng pagkilala na sila ay lehitimong samahan na nagpapatupad ng mga programang pangkaunlaran sa barangay sa pamamagitan ng Executive Order mula Punong Barangay.

Kaugnay ng mga nabanggit, itinatag ang BDRRMC at binuo ang mga nakapaloob na komite noong 2018 sa bisa ng Executive Order No. 7. Makikita sa Larawan 2 ang istruktura ng BDRRMC ng Barangay Doña Imelda at ang kaakibat na mga responsibilidad ng bawat komite at sub-komite:

B. Organigram

Sa kasalukuyan ay ang nasa ibabang dyagrama pa din ang ginagamit samantalang nagsasagawa pa ng muling pagsasaayos ng organigram. Ito ay mapapalitan sa pagkakataong matalakay at maaprubahan sa mga susunod na sesyon ng sangguniang barangay ang bagong organigram.





Larawan 2: Barangay Disaster Risk Reduction Management Committee



C. Komposisyon, Tungkulin at Responsibilidad

1. BDRRMC Chairman: Punong Barangay

- Pangunahing magtitiyak ng pagpapatupad ng mga programa para sa DRRM ng barangay
- Pangkalahatang mangangasiwa sa gawaing DRRM ng barangay
- Makikipag-ugnayan sa Pamahalaang Lungsod, at iba pang ahensya o organisasyon para sa kinakailangang tulong para sa mga apektado.

2. BDRRM Officer: Kagawad

- Magsisiguro sa operasyon at paggampanan ng mga tungkulin ng bawat komite at mga sub-komite ng BDRRMC.

3. Preparedness Committee:

- Pagpapalano at pagsasagawa ng ibat ibang pagsasanay upang magkaroon ng kaalaman at kasanayan ang mga sangkot sa gawaing DRRM
- Nagsisiguro na sapat ang mga suplay, materyales at iba pang mga pangangailangang gagamitin sa pagtugon.
- Nagmomonitor ng taas ng tubig baha at nagbibigay ng maagang babala sa kalakhan ng barangay hinggil sa paparating na bantang panganib.

4. Prevention and Mitigation Committee:

- Nagsusulong ng mga panukalang batas na may kaugnayan sa DRRM
- Nagsasagawa ng pagsasaliksik sa komunidad na makakatulong sa programang pang DRRM ng barangay
- Nagtitiyak sa integridad ng mga istruktura sa komunidad
- Naglulunsad ng mga proyekto imprastruktura para mabawasan at maiwasan ang matinding epekto ng mga panganib

5. Emergency Response Committee:

FOOD AND NON-FOOD ITEM

- Magtitiyak ng pagiipon at pamamahagi ng relief assistance na kailangan ng mga apektadong pamilya tulad ng pagkain at hindi pagkain na pangangailangan.
- Magsisiguro na sapat para sa mga pamilya ang naipapamahaging mga pagkain.

HEALTH

- Nagtitiyak ng pagpapatupad ng WASH, Nutrition, at Psychological Services.
- Nagtatalaga ng mga kawani tulad ng BHW, katuwang ang mga volunteers mula sa ibat ibang sector para sa serbisyong pangkalusugan



- Pag-oorganisa ng mga medical mission para para sa mga apektado.

PROTECTION

- Nagtitiyak na ligtas ang bawat miyembro ng komunidad laban sa anumang di kanais-nais na gawain sa panahon ng disaster.
- Nagtitiyak na gumagana ang sistema at makinarya sa proteksyon tulad ng VAW desk at BCPC kahit nasa panahon ng disaster.

CAMP COORDINATION AND MANAGEMENT

- Mangangasiwa sa mga evacuation center at magtitiyak na ang lahat ng sangkot na komite o teams ay naihahatid ang kanilang serbisyo para sa mga nagsilikas.
- Magsisiguro ng pakikilahok ng mga nagsilikas sa mga gawain sa evacuation center.
- Magtitiyak na gumagana ang pasilidad para sa bata, matanda, kababaihan at may kapansanan at nauuna silang bigyan ng serbisyo at kalinga.
- Magtitiyak na nasusunod ang mga alituntunin napagkasunduan sa loob ng evacuation center.
- Magtitiyak na maayos at kumpleto ang profile ng mga evacuees na nasa loob ng evacuation center.

LOGISTIC

- Nagtitiyak ng availability ng mga kagamitan, equipment at iba pang kakailanganin sa panahon ng pagtugon
- Tumutulong at umaalalay sa mga gawaing errands sa panahon ng disaster.

EMERGENCY TELECOMMUNICATIONS

- Pagpapanatili at paggamit ng iba't ibang porma ng paghahatid ng impormasyon mula sa komunidad patungo sa kinauukulan, at mula sa kinauukulan patungo sa mga pamilya.
- Nagbibigay o naghahatid ng mensahe sa paparating o pagtama ng panganib.

EDUCATION

- Magtitiyak ng patuloy na pagkatuto at pag-unlad ng mga bata sa panahon ng disaster.

TRANSPORTATION

- Nagpanatili nang maayos na kondisyon ng mga sasakyan ng barangay upang masiguro na ang mga ito ay gumagana at may sapat na gasolina

SEARCH, RESCUE AND RETRIEVAL



- Nagtitiyak ng agarang pagsagip sa mga naipit o natrap ng baha, at pagbyahe nito sa evacuation center o ospital kung kinakailangan

MANAGEMENT OF THE DEAD AND THE MISSING

- Tumulong sa awtoridad, partikular sa DILG, sa pamamahala ng paghahanap at pagkuha ng mga bangkay ng mga namatay dahil sa disaster o emergency.

6. Recovery and Rehabilitation Committee

- Magsasagawa ng Post Disaster Need Assessment upang malaman ang kalagayan ng nasa komunidad tulad ng kabuhayan, negosyo, at kung ilan ang naapektuhan.
- Magtitiyak ng 'Clean up Drive', livelihood, medical mission, at counselling.
- Seguraduhing maayos ang mga daloy ng drainage, at ang mga puno na nakaharang sa mga daan ay maalis.



X. Pagtatasang Kalagayan sa Komunidad

Batay sa inilabas na panuntunan alinsunod sa Quality Assessment Tool ng Operation Listo ay nagsagawang muli ng *updating* ng community risk assessment (CRA) noong Setyembre 9-11, Setyembre 28, at Oktubre 1, 2019 na ginanap sa bulwagan ng Pamahalaang Barangay ng Doña Imelda.



Larawan 3: **Community Risk Assessment Workshop**

Naging kabahagi sa prosesong ito ang mga kinatawan mula sa tanggapan ng Barangay, kinatawan ng mga organisasyon sa komunidad, mga home owners association, person with disabilities, kababaihan, at senior citizen.

Sa gawaing ito, sinikap na pag-aralan ang kalagayan ng komunidad at tukuyin ang mga bulnerabilidad at kapasidad na magiging salalayan ng pagpapalano para mabawasan ang epekto ng mga panganib o peligro sa komunidad. Inilalahad ng mga sumusunod ang resulta ng isinagawang CRA:

A. Barangay Disaster Risk Profile

Ang mga sumusunod na paglalahad ay magpapakita ng kasalukuyang kalagayan ng Barangay Dona Imelda. Nakasaad dito ang mga naranasang kalamidad; mga kinakaharap na bantang panganib; mga mapa; mga maapektuhang elemento sa komunidad tulad ng populasyon, lugar, pasilidad, kagamitan, istruktura at kabuhayan; mga isyung kinakaharap ng mga sektor; mga nakuhang pagsasanay ng BDRRMC; at ang pagsusuma ng mga bulnerabilidad at kapasidad ng komunidad.

1. Pagkakasunud-sunod ng mga kalamidad o pangyayari sa barangay sa nakalipas ng mga taon

Dahil sa katangian ng lugar, hindi maikakaila na ang komunidad ay naharap at naging biktima ng iba-ibang kalamidad sa mga nagdaang mga taon na nakaapekto sa buhay, kabuhayan at pamumuhay ng mga naninirahan dito.

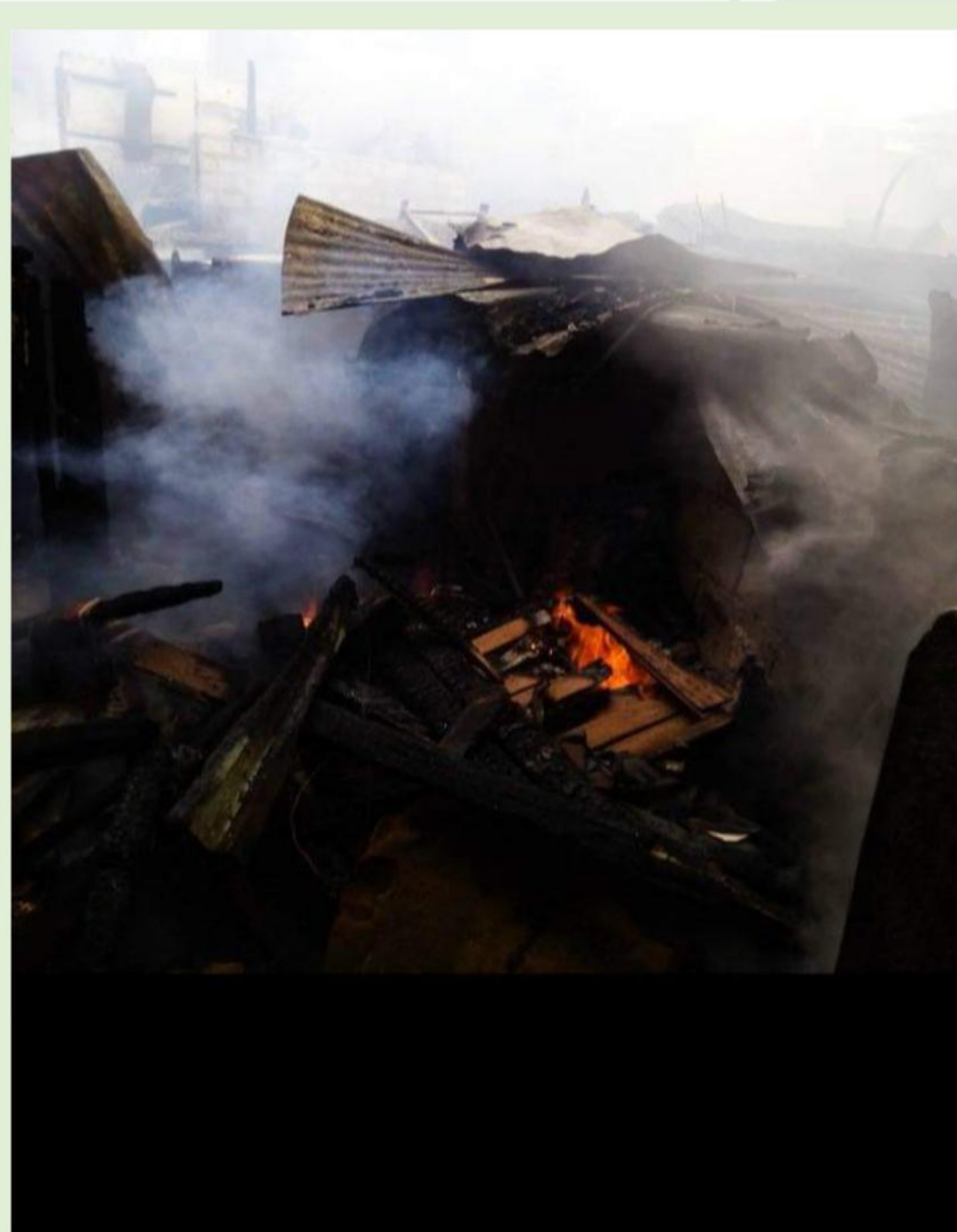
Agosto at Setyembre, taong 2009, kabilang ang Dona Imelda sa mga nakaranas



ng pinsala dulot ng magkasunod na Habagat at Bagyong Ondoy. Napakalaki ang naging epekto ng mga disaster sa Barangay Dona Imelda lalo na ang Ondoy. Bukod sa may nasawi na isang BPSO na nalunod sa kasagsagan ng baha, hindi matatawaran ang bilang ng mga naapektuhang residente sapagkat hindi sila nakapaghanda sa napakalaking tubig-baha na hindi agad humupa tulad ng inaa-sahan. Binaha ang komunidad at maraming mga informal settler families (ISF) ang nawalan ng bahay dahil sa pagkasira. Nawalan din ng linya ng kuryente at tubig sa komunidad. Maging ang mga negosyo tulad ng bangko, funeral parlors, at mga malalaking *groceries* ay dumanas ng pagkalugi dahil sa pagkasira ng istruktura, supplies, sasakyan at mga paninda. Apektado din ang transportasyon dahil walang makabiyaheng mga jeep at tricycle kaya't marami ang na-stranded na nagdulot ng pagkabalang sa pag-aaral at paghahanapbuhay.



Larawan 4: **Baha sa Brgy. Doña Imelda noong Bagyong Ondoy**



Larawan 5: **Sunog sa Brgy. Doña Imelda**

Marami ang nagutom dahil sa bukod sa walang sinasahod sa mga araw na walang pasok ay naging limitado din ang suplay ng pagkain. Ang mga personal na kagamitan ng bawat household ay nasira dahil ang mga ito ay nababad sa tubig baha. Ang komunikasyon ay pansamantalang naantala at ang mga tulong mula sa labas ng barangay ay hindi rin agad nakarating.

Marami ding basura ang natambak pagkatapos ng unos. Isang malaking realisasyon na kulang sa kahandaan ang kabuuan ng barangay upang tugunan ang nasabing kalamidad.

Ilang sunog na din ang naganap sa komunidad. Ang mga sunog na ito sa komunidad ay lumikha ng takot sa mga naninirahan na naging dahilan ng pagkatupok ng mga ka-bahayan. Kahalintulad, nakaapekto din ito sa pag-aaral ng mga bata. Ang pinakahu-ling sunog na naganap sa Barangay Dona Imelda ay noong ika-pito ng umaga ng Hulyo 19, 2019 na naganap sa 29 Kapiligan kung saan naapektuhan ang

138 na pamilya o 552 indibidwal. Animnapung (60) bahay ang natupok ng sunog ngunit walang nasawi.

Naramdaman din sa komunidad ang malakas na mga pagyanig na likha ng lindol na naganap noong Hulyo 16, 1990. May mga gusali na nagkaroon ng bitak, sinuspinde ang mga klase gayundin ang pagtatrabaho ng ilang araw.

Talahanayan 15: **Disaster Timeline**

Uri ng Kalamidad	BAGYO at BAHA	SUNOG
Taon:	2009 ONDOY	2019 sa 29 Kapaligiran
MGA EPEKTO NG KALAMIDAD		
TAO		
Namatay	1	0
Nasugatan	200 indibidwal	10
Nawala	0	0
Nahiwalay sa Pamilya	0	0
Nawalan ng Tirahan	0	138 pamilya
KABUHAYAN		
Nasira ng Bahagya	60%	30%
Nawalan	75%	50%
KAGAMITAN SA BAHAY		
Nasira	100%	50%
Nawala	80%	50%
IMPRASTRATURA		
Bahagyang Kasiraan	40%	50%
Malawak na Kasiraan	60%	50%
Gumuho	0	0
KOMUNIKASYON		
Nasira	75%	30%
Nawalan	20%	30%
KURYENTE		
Nawala	90%	100%
TUBIG		
Nasira	10%	0
Nawala	80%	0
HEALTH CENTER		
Nasira ng Bahagya	40%	0
Nasira ng Buo	0	0
PAARALAN		
Nasira ng Bahagya	50%	0
Nasira ng Buo	0	0

2. Mga bantang panganib

Ang buong komunidad ay nahaharap sa iba't ibang posibleng panganib tulad ng bagyo, baha, sunog at lindol na maaaring magdulot ng disaster o kalamidad. Batay sa mga *descriptors* sa ibaba, makikita sa Talahanayan 15 ang talaan ng mga panganib at ang pagkakahanay nito ayon sa antas ng peligrong kakaharapin ng komunidad:

Talahanayan 16: **Hazard Assessment Matrix**

Peligro o Panganib	Probabilidad	Epekto	Basehan	Pagkahanay
BAHA	5	4	4.5	1
SUNOG	4	4	4	2
BAGYO	5	3	4	2
LINDOL	3	4	3.5	3
EPIDEMYA	3	3	3	4
AKSIDENTE	3	3	3	4

Descriptors ng Operation Listo

Probabilidad

- 1 – Bahagya (most unlikely)
- 2 – Mababa (low probability)
- 3 – Maari (perhaps)
- 4 – Mataas ang Probabilidad (high probability)
- 5 – Magaganap (almost certain)

Epekto

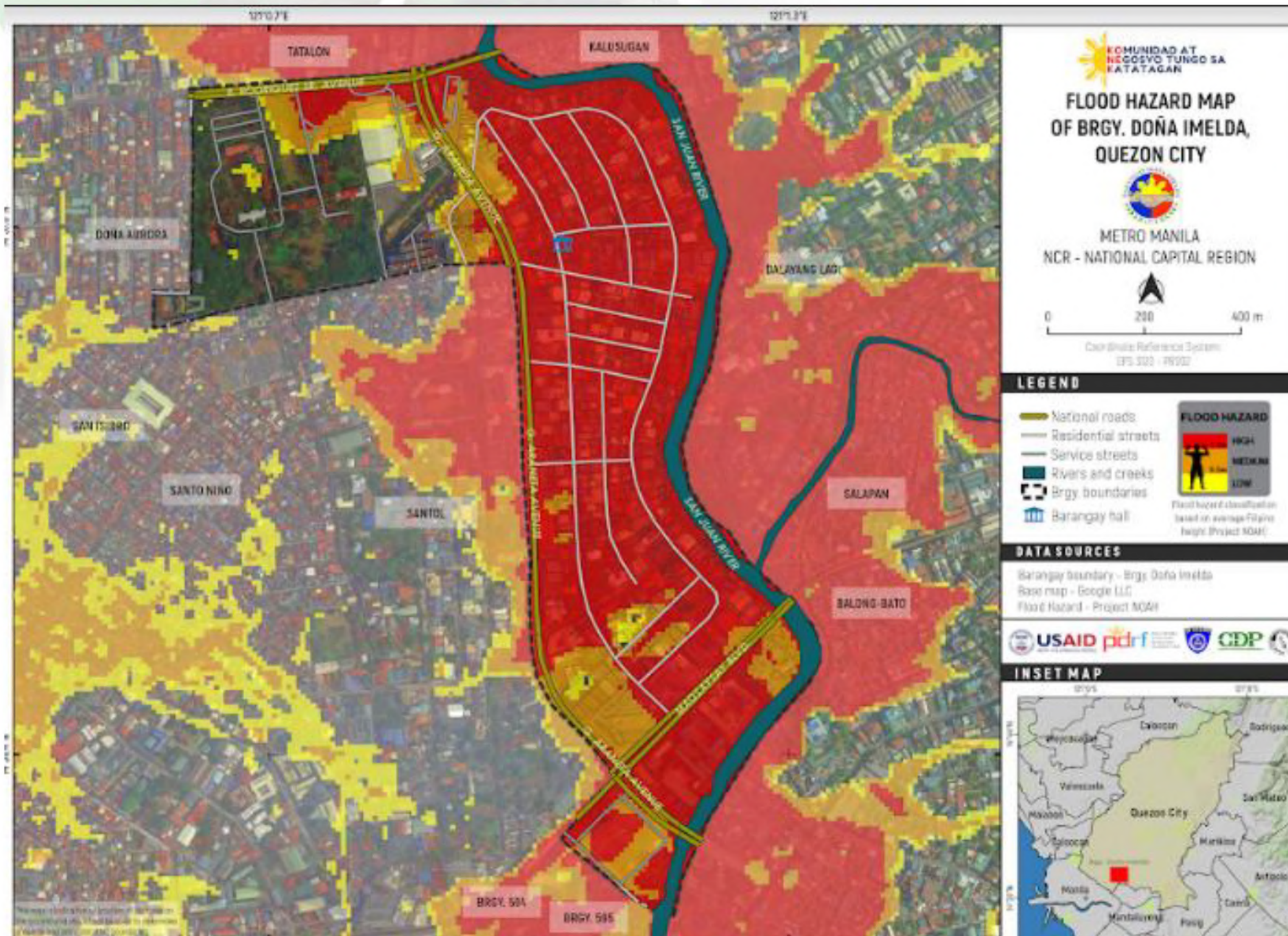
- 1 – Maaring isa-walang bahala (negligible)
- 2 – Mababa ang Epekto (low impact)
- 3 – Katamtaman ang Epekto (maintain impact)
- 4 – Mataas ang Epekto (high impact)
- 5 – Malawakang Kasiraan (devastating)

Pangunahing bantang panganib na maaaring maranasan ng Barangay Dona Imelda ay ang baha at ang probabilidad na magaganap ito ay sigurado sapagkat ang barangay ay nasa tabi ng Dario River at tinaguriang “catch basin” ng katubigan sa nakapaligid na mga barangay. Pumapangalawa ang bagyo at sunog sapagkat marami pang mga kabahayan na gawa sa kahoy at nanatili pa din ang mga illegal na koneksyon ng kuryente. Pumapangatlo naman ang lindol at ang pinakahuli ay ang epidemiya at aksidente.

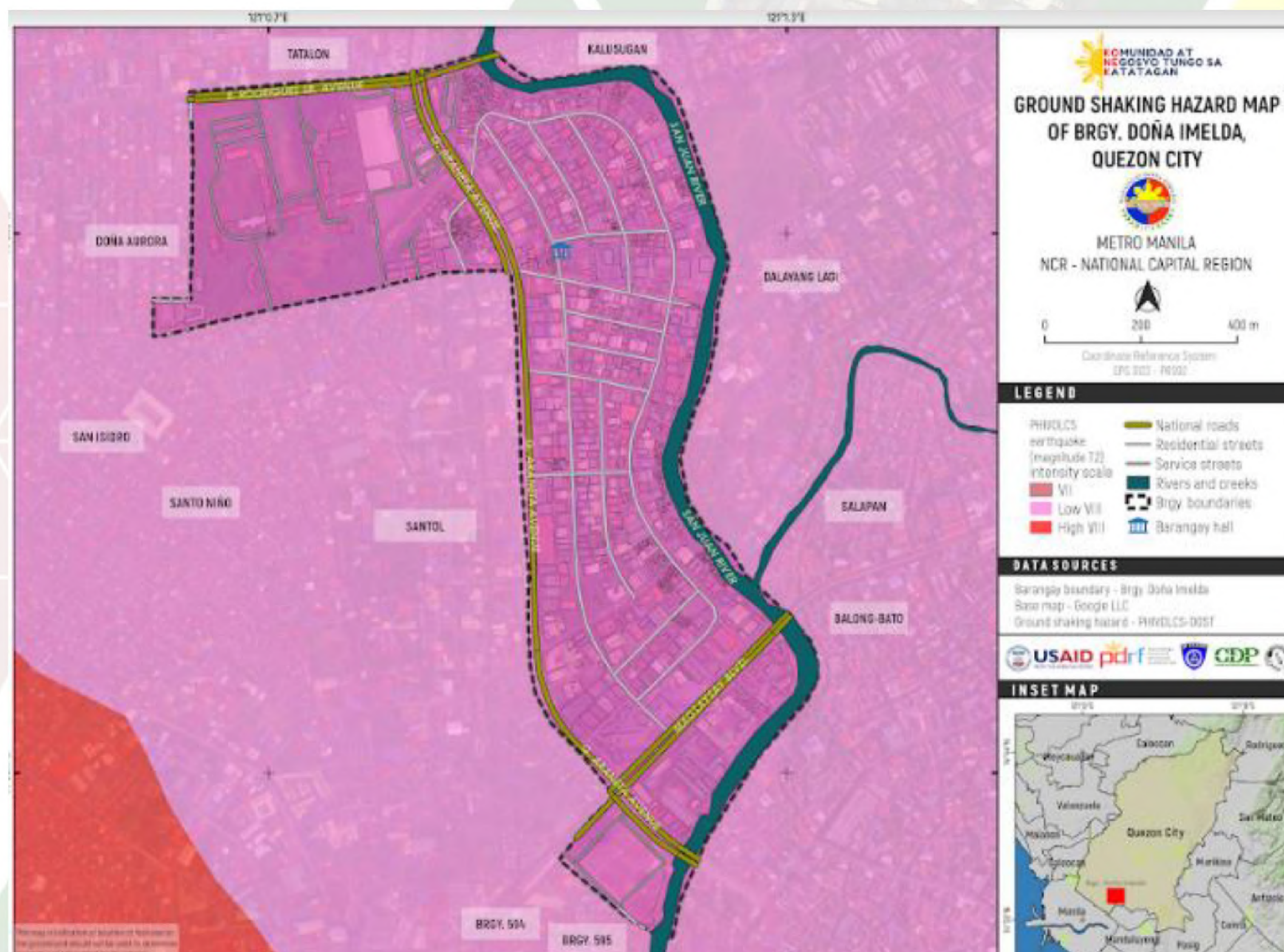
Sa dinaranas na pandemya, ay hindi din nakaligtas ang komunidad sa bantang bayolohikal dahil sa pagkakaroon ng ilang kaso ng Covid19.



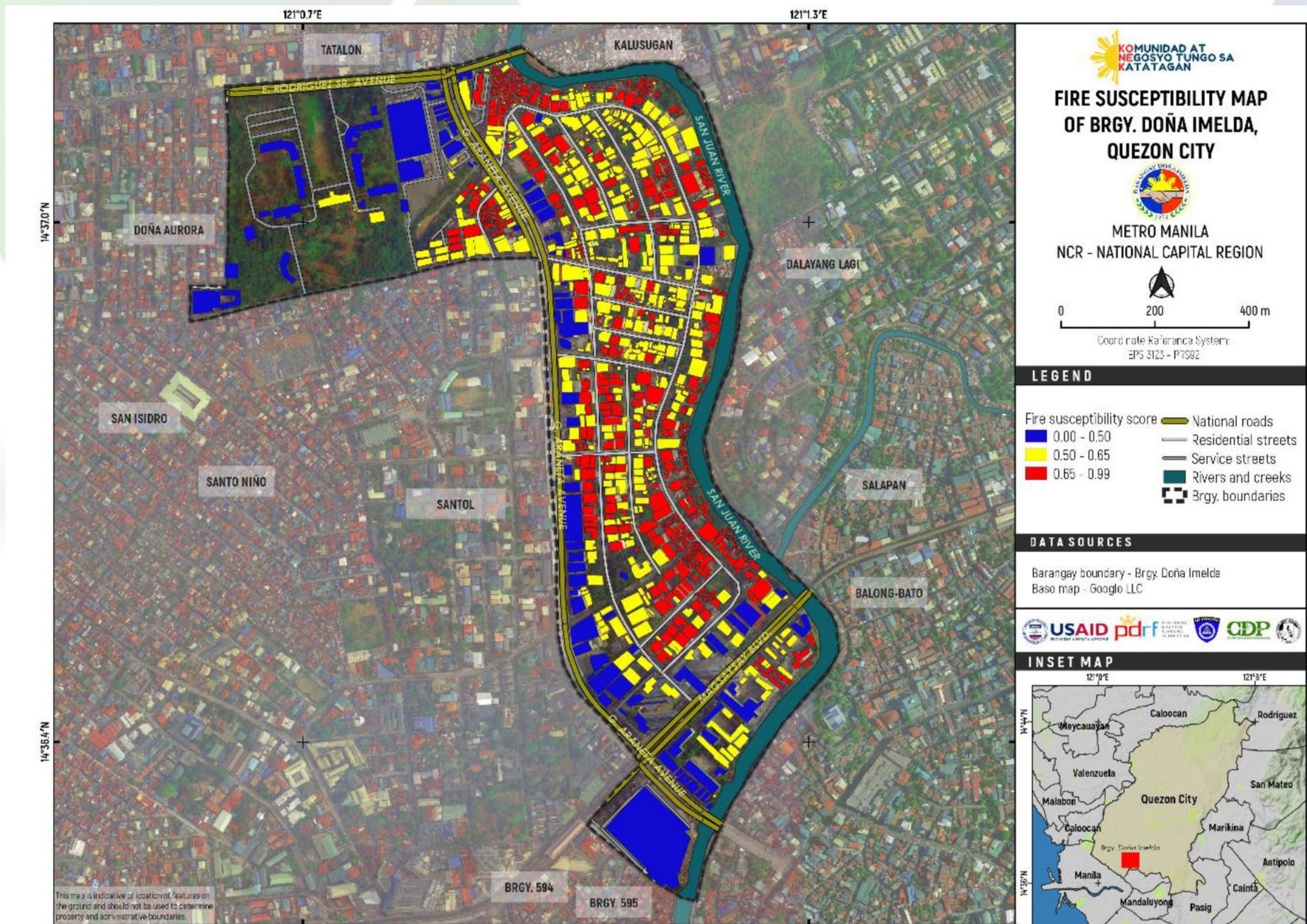
3. Mga mapa para sa bawat bantang panganib



Larawan 6: Hazard Map sa Baha ng Brgy. Doña Imelda



Larawan 7: Groundshaking Hazard Map ng Brgy. Doña Imelda.



Larawan 8: Fire Susceptibility Map ng Brgy. Doña Imelda

4. Mga apektadong elemento sa komunidad

Mga may kapansanan

Bukod sa mga kababaihan, bata, at matatanda na nabanggit sa pangunahing impormasyon, ay may mga may kapansanan din na naninirahan sa komunidad na karamihan ay nasa edad na 18 pataas.

Talahanayan 17: **Datos sa Person with Disabilities**

Uri ng Kapansanan	Pangkat ayon sa Edad						Kasarian		Total
	0-11 mos	1-2 yrs	3-5 yrs	6-12 yrs	13-17 yrs	18->	B	L	
Learning Disability		1	3	15	8	13	8	32	40
Hearing Disability		1		3	4	33	25	16	41
Mental Disability		1		2		24	11	16	27
Orthopedic Disability		1		4	4	134	65	78	143
Visual Disability				4		38	19	23	42
Speech Impairment				2		8	6	4	10
Psychosocial Disability			1	1		63	25	40	65
KABUANG BILANG		4	4	31	16	313	159	209	368

Mga lugar na nahaharap sa panganib

Batay sa bilang ng mga naninirahan at heograpiya ng komunidad, lubhang mas mapanganib o peligroso ang mga nakatira sa kahabaan ng Kapiligan street dahil bukod sa mababa ay ilang metro lamang ang layo mula sa Dario River. Kayat sa tuwing may pagbaha dulot ng bagyo o malakas na pag-ulan ay palagian ang pangamba sa lugar na ito.

Gayundin, ang nabanggit na lugar ay namemeligro sa sunog dahil sa sobrang dikit-dikit na mga kabahayan, lalupa ang mga ito ay gawa lamang sa light materials. Ang MEZZA Condominium naman ay pinangangambahan magdudulot ng malaking peligro sa lindol dahil sa sobrang kataasan ng gusali nito.

Dagdag din dito ang mga unit na matatagpuan sa Bahay Caridad at FVR Building dahil sa may kalumaan na ang mga gusaling ito at marami din ang naninirahan dito. Sa kadahilanang may isasagawa pang muling pag survey ay ipinapakita lamang sa ibabang talahanayan ang elements at risk para sa baha at sunog sa lugar ng Kapiligan Riverside bilang resulta ng isinagawang CRA. Ito ay muling ia-update kasama ang iba pang mga lugar sa buong komunidad.

Talahanayan 18: **High risk na lugar at bilang ng mga apektado**

Categories	Purok Kalye	# of Affected Families	# of Affected Structures	# of Affected Individuals	Affected Animals
High Risk	Kapiligan Riverside	34	15 structures	Adult (60 -70) – 5 pax (40 – 50) – 10 pax (20 – 30) – 25 pax (18 – 20) – 65 pax (17 – 12) – 4 pax Children Male - 49 Female - 43 19 – 15 – 20 (M) 25 (F) 14 – 8 – 29 (M) 22 (F) Pregnant - 1 F Disable - 1	Manok – 24 Aso – 8 Pusa - 10

5. Mga Sektoral na Isyu

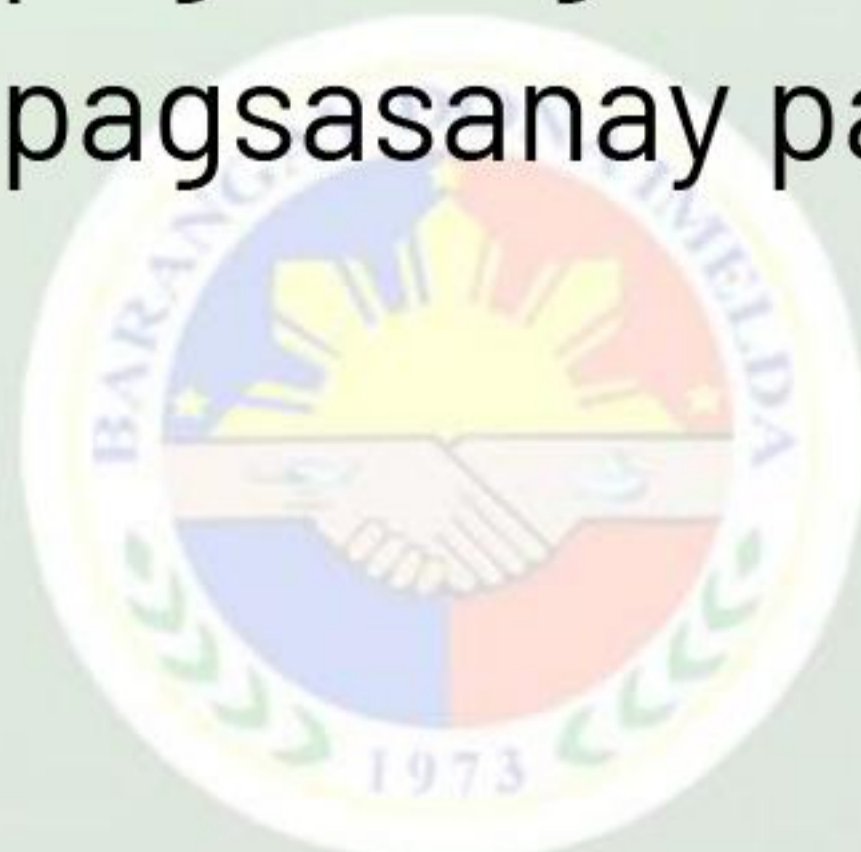
Maliban sa kahirapan, ang mga naninirahan sa komunidad ay nahaharap sa maraming isyu at suliranin lalong-lalo na ang mga bulnerableng sektor na kinabibilangan ng mga kababaihan, bata at kabataan, persons with disability, at senior citizens. Ito ay mga panlipunang usapin na nakakadagdag sa bulnerabilidad ng mga sektor na ito. Ang talahanayan sa ibaba ay nagpapakita ng mga tampok na isyu na kinakaharap nila:

Talahanayan 19: **Sektor na Isyu**

Kababaihan	<ul style="list-style-type: none"> • Iniiwan ng asawang lalaki • Karahasan • Kakulangan sa mga pangangailangan • Palaging nag-iisa • Stress • Pagkakasakit dahil sa trabaho at mga gawain • Nanginginig pag-usapan ang kanyang problema • Maagang pag-aasawa at maagang pagbubuntis • Pagrerebelde • Bisyo • Kakulangan sa pag-aaral • Ginagamit ang sarili para sa ikabubuhay
Bata	<ul style="list-style-type: none"> • Children in conflict with the LAW (CICL) RA - 9344 • pagnanakaw • Illegal Drugs (Marijuana, Rugby) • Paglabag sa Disciplinary Hour • pagkaabuso/RA 7610 • Act of Lasciviousness • Karahasang saykolohikal • Karahasang pisikal • Out of School Youth • Maagang pagbubuntis 15 - 17 yo • Pagdukot sa mga bata
Senior Citizen	<ul style="list-style-type: none"> • Paglabo ng mga paningin • Paghina ng pandinig • Paghina ng mga buto • Hirap ng makapaglakad • Palaging nagkakasakit • Kulang sap era pambili ng mga gamot • Pinababayaan na ng mga anak at kamag-anak • Kulang na sa aruga • Maraming ipinagbabawal na pagkain • Emosyonal • Maraming gustong gawin at mangyari
Person with Disabilities	<ul style="list-style-type: none"> • Hirap na makaakyat sa overpass at makatawid sa kalsada • Kinukutya dahil sa kapansanan • Walang hanapbuhay o oportunidad sa trabaho • Walang pathway at access (ramp) • Kulang sa suporta ng pamahalaan Napapabayaan ng mga magulang

6. Mga pagsasanay ng BDRRMC

Bagamat Ang mga opisyal, kawani at mga volunteers ng Barangay Doña Imelda ay nakilahok sa mga pagsasanay na may kaugnayan sa DRRM. Gayunpaman, dahil sa pagbabago-bago ng mga volunteers ay kinakailangan pa ng mga muling pagsasanay para mabigyang kapasidad ang mga tumutugon sa gawaing DRRM.



7. Bulnerabilidad at kapasidad

Isang nakababahalang sitwasyon sa maraming pamayanan ng bansa sa pagharap sa mga bantang panganib ay ang mga bulnerabilidad na naglalarawan ng katangian ng buong komunidad. Sa kabuuan ay malaking bahagi ang kahirapan at iba pang suliraning panlipunan sa pagharap ng maraming tao sa mga kalamidad. Sa katunayan, ang kahirapan ang siyang nagiging dahilan kung bakit maraming mga informal settler families (ISF) ay nagtatayo lamang ng mga bahay na yari sa kahoy at sa mabababang lugar o tabi ng ilog na siya namang nagbubunga ng kanilang lubhang pagkalantad sa sunog at baha.

Kung babalikan ang heograpiya ng komunidad, ang lokasyon ng Barangay Dona Imelda ay nalalantad sa mataas na pagbaha dahil sa bukod sa kababaan ng lugar ay matatagpuan din ito katabi ng Dario River.

Bukod sa lokasyon ay ang kawalan at hindi pa natatapos na mga proyekto tulad ng mga istruktura na makakapigil sa epekto ng mga panganib.

Nakakadagdag din sa bulnerabilidad ng komunidad ang kakulangan sa kasanayan at mga nakagawian o nakasanayang pag-uugali ng mga naninirahan dito.

Gayunpaman, hindi maisasantabi na ang Barangay Doña Imelda ay may taglay din namang kakayahan na kakatawan sa kanilang kapasidad. May mga grupo ng volunteers na maaaring mamobilisa sa panahon ng mga kalamidad. May mga ilang kagamitan at pasilidad din sa komunidad na magagamit para sa pagtugon sa panahon ng paglikas. Ang kasalukuyang pamunuan at mga opisyal ng barangay ay may mga serbisyo at programa na makakabawas sa hirap na dinaranas ng mga tao sa panahon ng kalamidad.

Organisado ang mga residente at sa katunayan ay maraming samahan ng homeowners, mga maliliit na mangangalakal, mga samahang pantao at samahang pangkomunidad. Nanatili pa din naman ang pagtutulungan sa pamamagitan ng bayanihan.

Makikita sa Talahanayan 20 ang suma ng bulnerabilidad at kapasidad ng komunidad:



Talahanayan 20: **Hazards, Vulnerability and Capacity Assessment**

BAGYO / BAHA	BULNERABILIDAD	KAPASIDAD
Pisikal / Material	<ul style="list-style-type: none"> • Walang Portalet • Kabahayan na yari sa magagaan na materyal • Illegal na koneksyon ng kuryente 	<ul style="list-style-type: none"> • May 5 fire hydrants • May 60 CCTV Camera at may public address system • May Evacuation Areas: Brgy. Multipurpose Hall, Open Area sa PureGold (MOA) covered court • Mayroong mga fire truck sa istasyon ng bumbero • Mayroong probisyon para sa pansamantalang tent, may mga kits, tubig at pagkain • Mayroong ospital
Sosyal / Organisasyunal	<ul style="list-style-type: none"> • Kulang ang mga fire volunteers at pagsasanay para sa sunog • Hindi sapat na impormasyon hinggil sa parating na disaster • Walang sapat na Early Warning Device (EWD) • Walang paskil para sa ruta ng paglikas • Walang MOA sa ospital upang magbigay ng diskwento sa mga residente ng barangay 	<ul style="list-style-type: none"> • Mayroong 30 sinanay na volunteers (barangay) • Mayroong mga Filipino-Chinese Volunteers (24 hrs.) • Mayroong mga Homeowners organization • Mayroong samahan ng kababaihan • Mayroong BDRRMC
Pag-uugali / Attitudinal	<ul style="list-style-type: none"> • Lahat ay nais maging in-charge at walang tumatayong lider • Walang pakialam ang ibang tao sa kanilang kapitbahay 	<ul style="list-style-type: none"> • Mabilis na pag responde • Community Solidarity (Bayanihan)

PAGBAGYO AT PAGBAHA	BULNERABILIDAD	KAPASIDAD
Pisikal / Material	<ul style="list-style-type: none"> • Walang dredging • Hindi tapos ang proyekto para sa revetment • Maraming basurang nagkalat 	<ul style="list-style-type: none"> • Mayroong bangka na pansagip • Mayroong ambulansya • May 10 rescue volunteers • Mayroong public address system at warning device • May evacuation site • May mga pananda para sa taas ng tubig-baha • Mayroong text brigade • May 60 CCTV kamera



PAGBAGYO AT PAGBAHA	BULNERABILIDAD	KAPASIDAD
Sosyal / Organisasyunal		<ul style="list-style-type: none"> • Ang mga homeowners' association ay tumutulong sa mga nasalanta ng disaster • May mga BPSO na nagsanay sa pagsagip
Pag-uugali / Attitudinal	<ul style="list-style-type: none"> • May mga lugar na ayaw lumikas ng mga tao patungo sa evacuation center • Nananaig ang kaugaliang "Bahala Na" 	<ul style="list-style-type: none"> • Mabilis na pagtugon • Pagtutulongan ng mga mamamayan • Ang mga kalalakihan ay agad na sinisiguro ang mga bubong laban sa malakas na hangin dulot ng paparating na bagyo

LINDOL	BULNERABILIDAD	KAPASIDAD
Pisikal / Material	<ul style="list-style-type: none"> • Sa mga medium-rise housing ay: maraming harang sa mga hallways; sobra sa populasyon; luma at sira na ang mga gusali • Hindi sapat ang mga nakatalagang evacuation sites • Walang nakapaskil na ruta sa paglikas at kung saan ang evacuation center • Walang nakatalagang Early Warning System (EWS) para sa lindol • Maraming mga matataas na gusali sa barangay tulad ng Mezza 1 & 2, FVR, Bahay Caridad, at iba pa 	<ul style="list-style-type: none"> • Mayroong malawak na espasyo sa Puregold QI Central, at barangay mini-park • Mayroong mga Early Warning Device (crank), Public Address System • Mayroong mga sasakyan ang Barangay
Sosyal / Organisasyunal	<ul style="list-style-type: none"> • Kulang ang bilang ng mga volunteers; • Hindi sapat ang mga pagsasanay sa Search & Rescue • Kulang sa bilang ng mga first responders para sa lindol 	<ul style="list-style-type: none"> • May mga nakaduty na BPSO maghapon at magdamag • May mga Barangay Health Workers • Partisipasyon sa pagsasanay para sa lindol • Mayroong mga nasanay na Fire Volunteer • Maraming mga NGOs at People's Organization • Mayroong Kalayaan Health Center
Pag-uugali / Attitudinal	<ul style="list-style-type: none"> • Kulang sa pakikipagtulungan • Hindi interesado na dumalo sa mga pagsasanay at seminar lalo na kung walang ipinamimigay 	<ul style="list-style-type: none"> • Maraming mga tambay na tumutulong • Patuloy na pagsasanay at pagtuturo ng barangay sa mga residente at kawani hinggil sa pagpapataas ng kapasidad

XI. Contingency plan

A. Sistema ng maagang babala

Sa kasalukuyan ay may ginagamit na sistema ng maagang babala ang barangay para sa baha, bunsod na din ng mga karanasan ng komunidad sa pagbaha. Nabuo ito mga limang taon na ang nakalipas kayat kailangan itong i-update batay sa mga pagbabago sa tao na magdedesisyon at kikilos, gayundin ang mga pagbabago sa mga lugar sa buong komunidad.



Talahanayan 21: **Sistema ng Maagang Babala**

Alert Level	Sitwasyon / Palatandaan	Warning Signal / Babala	Mga dapat gawin ng pamilya / residente	Mga dapat gawin ng BDRRMC	Person o Komite na In-Charge
1	<ul style="list-style-type: none"> ➤ Humupa na ang baha ➤ Puno ng mga basura at putik 	<ul style="list-style-type: none"> ➤ Malakas na pag-ulan sa loob ng 3 oras, kasabay ng pag-ulan upstream ➤ Umuulan upstream, kasabay ng high tide ➤ May Low Pressure Area ➤ 5feet ang tubig sa ilog (HR Areas) ➤ Umapaw na ang tubig sa ilog papunta sa kabahayan sa tabing ilog ➤ Wala pang tubig sa Kapiligan (hindi pa inaabot ang flood marker sa Area 81) 	<ul style="list-style-type: none"> ➤ Pag-iikot ng Foton para magbigay ng babala sa Araneta Extension, Kapiligan 29, 42, 48, 81, 100, 164, 186 	<ul style="list-style-type: none"> ➤ Nagtataas ng mga kagamitan ang may mga 2nd floor ➤ Evacuation para sa walang 2nd floor ➤ Bumibili at nag-iimbak ng mga pagkain ➤ Tinatalian ang mga bahay upang hindi matangay ng agos ng tubig ➤ Nagtatali ng lubid sa kalsada 	<ul style="list-style-type: none"> ➤ Monitoring & Warning (BPSO) ➤ Carlito, Sec. Baby Morales, Fernan River ➤ Warriors (5 areas sa Kapiligan) ➤ BHW - Sonia, Lucia, Lucy ➤ ex-o Castillo
2	<ul style="list-style-type: none"> ➤ Signal Number 1-2 ➤ 10 feet ang taas ng tubig sa ilog; 5ft sa flood marker sa Kapiligan 81 ➤ High Tide ➤ Critical na ang tubig sa La Mesa Dam 	<ul style="list-style-type: none"> ➤ Nag-iikot gamit ang Bangka sa lahat ng HR and MR areas 	<ul style="list-style-type: none"> ➤ Evacuation ng lahat ng nasa HR Areas (Malangen Hall, BPSO Office, Fire Station) ➤ Naghahanda na ang mga pamilya sa MR, ang ilan ay lumilikas na rin sa evacuation center 	<ul style="list-style-type: none"> ➤ Pag-monitor sa radio sa kalagayan ng La Mesa Dam ➤ Nagbibigay ng warning sa MR & LR ➤ Coordination and monitoring with DPOS, Red Cross, SSDD ➤ Rescue Operation ➤ Provision of medical assistance and relief goods 	<ul style="list-style-type: none"> ➤ BPSO ➤ DPOS ➤ Red Cross ➤ Volunteers ➤ Carlito
3	<ul style="list-style-type: none"> ➤ Signal Number 3-4 ➤ Malakas ang hangin at malakas ang agos ng tubig ➤ 25 feet ang taas ng tubig sa ilog; lagpas na sa flood marker angbaha ➤ High Tide ➤ Umapaw na ang tubigsa La Mesa Dam ➤ Tumagal nang 2 linggo ang baha 	<ul style="list-style-type: none"> ➤ Nag-iikot gamit ang Bangka sa lahat ng MR at LR areas 	<ul style="list-style-type: none"> ➤ Nakalikas na lahat ang pamilya sa HR areas ➤ Lumilikas sa mga katabing building ang mga nasa MR areas 	<ul style="list-style-type: none"> ➤ Warning sa LR & MR ➤ Damage Assessment ➤ Coordination sa ibang mga ahensya (city, national) 	<ul style="list-style-type: none"> ➤ Barangay Council

Sa pagpapadaloy na ginawa ng PGS, nakapaglunsad ng mga serye ng workshop para sa pagbubuo ng contingency plan ang barangay batay sa 2019 guidelines na inilabas ng Office of Civil Defense (OCD).

B. Plano ng Paglikas (Evacuation Plan)

Ang barangay ay may sinusunod na plano sa paglikas. Kabilang dito ang imben-taryo ng mga kagamitan, evacuation centers, scenario, at pamamahagi ng relief.

C. Scenarios

Ang sumusunod na table ay naglalarawan sa tatlong (3) scenario na maaring mangyari kung sakaling magkaroon ng sunog sa Barangay Doña Imelda.

Talahanayan 22: **CP Form 3A - Scenario Generation for Natural Hazard**

SITWASYON	MASAMA	MALUBHA	PINAKAMALUBHA
PAGLA-LARAWAN SA PANGYA-YARI	May naganap na sunog pero kontrolado na kontrolado ng brigada ng mga bumbero ang sitwasyon	May naganap na sunog at ang Bureau of Fire Department (BFP) ay nagpatunog ng unang alarma; kumalat ang sunog sa hindi bababa sa 1-2 bahay	May naganap na sunog at ang BFP ay nagpatunog na ng ikaapat hanggang ikalimang alarma; lumaganap ang sunog sa 5-10 bahay o higit pa
NAPINSALA			
Nasawi	0	5	10
Nasugatan	2.5	5	10
Nawawala	0	0	0
APEKTADONG POPULASYON:			
Lokal	582 pamilya	1045 pamilya	418 bahayan, 3090 tao
Banyaga	750 tao	1500 tao	3000 tao
MGA EPEKTO SA:			
Pabahay	10 105,000	21 210,000	418 / 42% wasák 420,000
Ari-arian	Kaunti ang sira	Malubha ang wasak	Napakalubha ng wasak
Kabuhayan / Negosyo	Bukás at naipagpapatuloy ang operasyon	Dalawang linggong nabalam ang operasyon	Halos tatlong linggong nabalam ang operasyon
Mga lansangan	Madaraanan	Madaraanan	Madaraanan
Mga tulay	Madaraanan	Madaraanan	Madaraanan
Komunikasyon	Walang komunikasyon. Putol ang linya.	Walang komunikasyon. Putol ang linya.	Walang komunikasyon. Putol ang linya.
Kuryente	May kuryente pa rin sa pook	May kuryente pa rin sa pook	May kuryente pa rin sa pook
Tubig	Sapat ang suplay ng tubig na maiinom	Sapat ang suplay ng tubig na maiinom	Sapat ang suplay ng tubig ngunit hindi maaaring inumin sa loob ng isang linggo
Kaligiran / Ekolohiya			
Kakayahang tumugon	Walang naapektuhan sa rumesponde	Dalawang tao na rumesponde ang apektado	Limang taong rumesponde ang apektado
IBA PA:			

Ang sumusunod na table ay naglalarawan sa tatlong (3) scenario na maaring mangyari kung sakaling magkaroon ng sunog sa Barangay Doña Imelda.

Talahanayan 23: CP Form 4A - Affected Population

Apektadong Pook (BASE)	Bilang ng apektadong populasyon		Bilang ng Populasyong Inilikas						Assumption kung bakit apektado o inilikas	Katangian		
	Pamilya	Populasyon	Nasa Loob ng Evacuation			Nasa Labas ng Evacuation					Total	
			Pamilya	Tao	Lokasyon	Pamilya	Tao	Pamilya			Tao	
Kapiligan	1500	6000	100	400	Covered Court Malangen Hall Mini-Park	1200	4800	1500	6000	Pansamantalang tumira informal settler families (ISF) dahil nasira ang bahay nilang yari sa light materials		
Buhay Caridad	500	2000	100	400	Covered Court Malangen Hall Mini-Park	200	800	500	2000	Mumura-hin ang pabahay ng 9 gusali na magkakadikit		
T. Arguelles	200	800	100	400	Mini-park Malangen hall	50	200	200	800	Ito ay ISF area		
Mezza 1	600	2400	50	200	Malangen Hall Mini-park Covered Court	450	1800	600	2400	Mataas na kondominium na may apat na tore; karamihan sa mga pamilyang apektado ay makikisilong pansamantala sa kanilang mga kamag-anak		
Mezza 2	200	800	50	200	Malangen Hall	100	400	200	800	Matataas na kondominium, at karamihan sa apektadong pamilya ay patitirahin ng kanilang kamag-anak		
Guirayan	300	1200	50	200	Malangen Hall Mini-park Covered court	150	600	300	1200	-		



D. Mga Mithi at Layunin

Mithi

Ang contingency plan ng Barangay Doña Imelda ay magbibigay ng proteksyon sa mga residente mula sa sunog na tatama sa komunidad at magbibigay ng pangunahing pangangailangan ng mga tao.

Mga Layunin

1. Agarang tugon ng mga nakatalagang tauhan sa panahon ng sakuna.
2. Ma-improve ang kakayanan ng mga residente sa mga komunidad ng Doña Imelda na ma-identify ang mga existing na vulnerabilities at capacities.
3. Ma-improve ang kakayanan ng mga residente ng Doña Imelda na maghanda at tumugon sa mga sakuna.

E. Mga Saklaw at Limitasyon

Ang Contingency Plan na ito para sa Sunog ng Brgy. Doña Imelda ay kinokonsidera ang mga sumusunod:

- Ang pagbubuo ng Contingency Plan na ito ay naaayon sa pinaka bagong guideline ng Office of Civil Defense (OCD) at National DRRM Council (NDRRMC) sa contingency planning.
- Ang mga fire hazard map at iba pang mapa ay binuo gamit ang Geographic Information System (GIS).
- Nagkaroon ng sapat na konsultasyon sa mga Brgy. Council representatives at Brgy. DRR Officer sa pagbubuo ng plano na ito.

Ang Contingency Plan na ito ay nangangailangan pa ng ilang enhancement sa mga susunod na taon o kapag nagkaroon ng oportunidad na mag-revise ng plano.

- Ilang assumptions o estimates ang ginawa upang mapunuan ang mga kailangan impormasyon. At ito ay dahil wala o kulang datos na kailangan.
- May ilang tables na kailangan pang lagyan ng laman o ng mas updated na data katulad ng:
 - a. CP Form 4B - Affected population in the barangay
 - b. Annex 2- Directory ng contact

F. Summary ng imbentaryo ng mga gawain at pangangailangan

Ang sumusunod ay ang summary ng mga pangangailangan ng mga barangay cluster at mga kaugnay na gawain.



Talahanayan 24: CP Form 6 – Needs and Activities Inventory

PANGANGAILANGAN	GAWAIN PARA MATUGUNAN ANG PANGANGAILANGAN	KINAUKULANG AHENSIYA / OPISINA	TIME FRAME
Food Packs	Repacking / distribution ng mga food pack	BHW Brgy. Social Worker / Volunteers	1 day
Relief Goods	Repacking	Brgy. Social Worker / Volunteers / Street Sweepers	2 days
Hygiene Kits	Distribution	Kgd. Anabel Martin Brgy. Admin Joey Mocerro BHW	1 day
Emergency Kits	Distribution	Kgd. Anabel Martin Brgy. Admin Joey Mocerro BHW	1 day
Garbage Truck / Payloader / Manpower	Pangongolekta ng basura	EPWMD Street Sweeper MMDA Kgd. Teresita Monforte	1 week
Stick broom / Dustpan / Wheelbarrow / Sacks / Garbage Bags	Linisin / Walisan ang mga kalsada	Kgd. Teresita Monforte Street Sweeper Volunteers from PNTC / Savemore	ASAP
Patrol Car / Manpower	Pagsiguro sa kaligtasan ng lugar	Kgd. Ryan Malañgen BPSO QCPD PS11	1 week
Batuta / Whistle / Body Cam / Hard Hat w/ Flashlight	Pagsiguro sa kaligtasan ng lugar	Kgd. Ryan Malañgen BPSO QCPD PS11	ASAP
Vehicles / Ambulance / Single Patrol / Gasoline / Supplies & Materials	Para magamit ng BPSO sa kalagitnaan at pagkatapos ng kalamidad	Kgd. Joener Letada BPSO BHW Kalayaan Health Center	ASAP
Motorboat	Para sa rescue operation	BPSO	ASAP
Backhoe	Dredging	City / National Government	ASAP
Motorboat	Para magamit ng BPSO sa kalagitnaan at pagkatapos ng kalamidad	Kgd. Erlinda Amor BPSO BHW Kalayaan Health Center	ASAP
Small Boat	Para maabot ang Narrow Lane	Kgd. Erlinda Amor BPSO BHW Kalayaan Health Center	ASAP
Books / Coloring Books / Notebooks / Pencil / Colors / Ballpens	Para sa mga apektadong estudyante	Principal Nancy Ibardolaza	1 week
Additional Public Address / Additional handheld radio / DSLR Camera / Additional CCTV Camera	Para magamit ng BPSO sa kalagitnaan at pagkatapos ng kalamidad	BPSO Ex-0 Armando Salvador	ASAP

XII. Tematikong Pagpapalano (Programa, Proyekto, at Aktibidad)



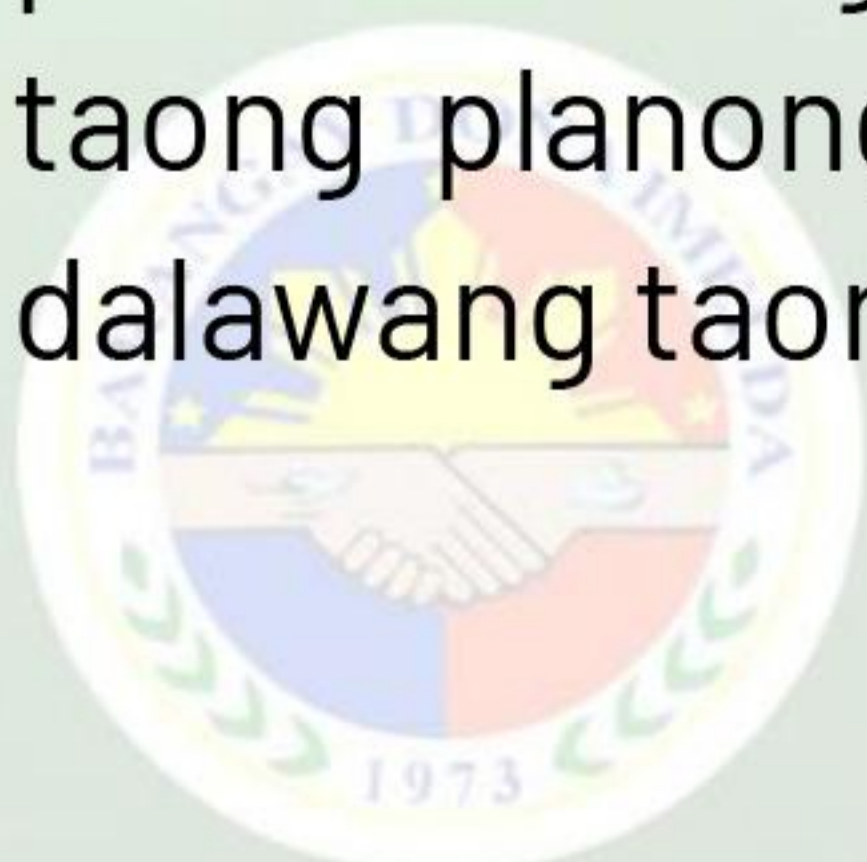
Larawan 9: **BDRRMP Workshop**

Sa pag-uugnayan ng mga civil society organizations at ahensya ng lungsod tulad ng ng PDRF, CDP, PGS, at QCDRRMO, ay binalangkas ang BDRRMP ng barangay Doña Imelda.

Mula sa mga pagsusuri sa kalagayan ng kanilang komunidad ay itinakda ng mga opisyal at iba pang kalahok tulad ng mga kinatawan mula sa bulnerableng mga grupo at samahan sa komunidad ang mga programa, proyekto at aktibidad para mabuo ang plano.

Bilang pagtalima din sa Memo#1, series of 2018 ng NDRRMC na naghihikayat sa lahat ng pamahalaang lokal na sundin ang Simplified Planning template alinsunod sa Operation Listo na ipinatutupad ng DILG, ay isinagawa ang palihan para sa BDRRMP ng Doña Imelda noong Oktubre 9-11, 2019 sa QCDRRMO.

Ang mga sumusunod na pahina ay nagpapakita ng tatlong taon (3 years) na gawain ng BDRRMC ng Barangay Doña Imelda para sa 2022 hanggang 2024. Ito ay sinangayunan at ipinasa ng konseho sa pamamagitan ng Barangay Resolusyon Bilang 144 noong ika Oktubre 26, 2021. Kaugnay nito ang inaprubahang nakalaang badyet para sa taong 2022 ang gagamitin sa pagpapatupad ng unang taon ng tatlong taong planong ito. Muling magsasagawa ng pagbabadyet para sa susunod na dalawang taon.



Tematikong Gawain: PAGHAHANDA

Mga Layunin:

1. Magkaroon ng sapat na kaalaman ang bawat mamamayan ng komunidad hinggil sa nararapat na gawin sa panahon ng iba't ibang panganib;
2. Maglunsad ng mga pagsasanay o drills sa mga komunidad o areas hinggil sa iba't ibang klase ng panganib;
3. Ang bawat household ay magkaroon ng "go bag" at maunawaan nila ang kaha-lagahan nito.

Programs (per Sector)	Proyekto	Activity	Inaasahang Resulta	Time Frame			Kinakailangang Resources	Budget Allocation (php)	Responsible Agencies	Fund Source
				2022	2023	2024				
Programa para sa kababaihan, bata, may kapansanan, matatanda at samahang pantao	Pagsasanay para sa Disaster Preparedness	- Lecturettes - Information and educational campaign (IEC) - EWS	Ang mga bulnerableng sektor may kaalaman sa mga dapat gawing paghahanda sa kakaharapang panganib.	✓	✓	✓	Lecturer, Printing materials, sound system Facilitator, venue, food, token		Chairman, Officer, Thematic Head	
	Regular simulation exercise	- Earthquake drill - Fire drill - Flood drill (1 drill per hazard)	Palagiang nasasanay ang mga tao kung ano ang dapat gawin kapag may kakaharapang panganib.	✓	✓	✓	Drill equipment, food & refreshment, supplies		RED CROSS, QCDRRM	
	Go Bag Awareness	Orientation sa bawat area	- Ang mga indibidwal ay may kaalaman sa kahalagahan ng pagkakaroon ng go-bags. - Ang bawat pamilya ay mayroon at nagagamit na go-bag.	✓	✓	✓	Lecturer, sound system, sample go bag		BDRRMC	
	Pangkabuhayan	Soap making	Pagkaroon ng kasanayan upang makatulong sa paghahanpbuhay.	✓	✓	✓	Trainer, raw materials, food, honoraria			GAD fund

Barangay	Early Warning System	Pagbuo ng EWS para sa sunog at lindol	Nakabuo ng EWS para sa sunog at lindol na magagamit sa panahon ng pagtugon.	✓			Facilitator, venue, food, token, workshop materials		BDRRMC	DRRM Fund
		Pagpapaskil ng mga visual materials hinggil sa EWS	Ang mga bulnerableng mamamayan at mga lugar komunidad ay nakakalahok at nagagabay sa mga hakbang na dapat gawin bago, habang at pagkatapos dumating ang bantang panganib;	✓			Printing supplies at visibility materials		BDRRMC	DRRM Fund
	Ligtas na paglikas	- Updating ng evacuation plan na may pagsasaalang-alang sa pandemya - Pagpapaskil ng karatula tungkol sa evacuation route.	Nakikita at nababasa ng malinaw ng mga mamamayan ang karatula o signage ng evacuation route	✓			Printing at visibility materials		BDRRMC, CSO	DRRM Fund
	Pagsasanay para sa Disaster Preparedness	Skills training sa: - pag-operate ng bangka - search and rescue (WASAR, USAR) - CPR, first aid, BLS, ICS - swimming, rappelling Workshop on Evacuation Center Management	Ang mga barangay personnel ay may kasanayan sa pagresponde	✓	✓	✓	Trainer, bangka, rope, first aid kit, venue, food		QCDRRM	DRRM Fund
	Pagtitiyak ng mga kagamitan	Procurement ng mga kagamitan sa DRRM	Ang barangay ay may sistematikong pangangasiwa sa evacuation center lalapat nasa panahon ng pandemya	✓			Venue, facilitator, food		CSO	DRRM Fund
	Paghahanda ng BDRRMC	-Rescue team Formation -Disaster management training sa lahat ng kawani ng barangay	May mga kagamitan na magagamit sa pagbawas ng epekto ng panganib at sa pag-respond	✓	✓	✓	Procurement list, AIP		BARANGAY COUNCIL	DRRM Fund
			Ang BDRRMC ay may organisadong teams at sanay sa pamamahala ng disaster	✓			Facilitator, Venue, food		BDRRMO	DRRM Fund

Tematikong Gawain: PAG-IWAS AT PAGBAWAS

Mga Layunin:

1. Makapaglunsad ng mga gawain para maiwasan at bawasan ang pagkakaroon ng malaking pinsala dulot sa mga kalamidad.
2. Magkaroon ng mga panuntunan na magsisilbing gabay ng opisyal at mamamayan sa pagsisiguro ng kaligtasan ng komunidad.

Programs (per Sector)	Proyekto	ACTIVITY	INAASA HANG RESULTA	Time Frame			Kinakailangang Resources	Budget Allocation (php)	Responsible Agencies	Fund Source
				2022	2023	2024				
Kababaihan	Clean up drive	Declogging	Magiging direktso ang agos ng tubig sa mga kanal.	✓	✓	✓	MATERIALS FOR CLEANING		Solid waste management Unit	Clean and green fund
Kabataan	Segregation of waste	Ecobricks	Mababawasan ang basura	✓	✓	✓	PLASTIC RECYCLING MATERIALS		Solid waste management Unit	Clean and green fund
Persons with Disabilities	Livelihood	Food processing	Magkaroon ng dagdag na kita sa kanilang pamilya.		✓	✓	Trainer, honoraria, kitchen materials, raw materials		City Government	
Elders	Livelihood	Hand crochet			✓	✓	Trainer, honoraria, crochet materials, food		City Government	
PO	Clean up drive Segregation of waste	Weekly clean up	Magiging malinis ang daluyan ng mga canal at mabawasan ang basura	✓	✓	✓	MATERIALS FOR CLEANING		Solid waste management Unit	Clean and green fund

Programs (per Sector)	Proyekto	ACTIVITY	INAASA HANG RESULTA	Time Frame			Kinakailangang Resources	Budget Allocation (php)	Responsible Agencies	Fund Source	
				2022	2023	2024					
Barangay	Clean up drive	Declogging ng drainage		✓		✓	MATERIALS FOR CLEANING		Solid waste management Unit	Clean and green fund	
		Pag-trim ng mga sanga ng puno	Maiiwasan ang pagbabara ng canal	✓	✓	✓	Trimming equipment		Parks Development		
		Pagputol ng nakalaylay na kable ng kuryente		✓	✓	✓	Request		MERALCO		
	Early warning device	Operation manhole					Request		City engineering		
		Paglalagay ng batingaw sa bawat area				✓	Batingaw		BDRRMO	DRRM Fund	
		Paglalagay ng flood marker sa lahat ng mga tukoy na lugar	May pagba- basehan ng babala ang mga tao	✓	✓	✓	Painting materials, manpower		BDRRMO	DRRM Fund	
	Response Equipment	Pagtatakda ng pagkakaroon ng fire extinguishers ng mga barangay buildings, residential buildings, business establishments, mga templo, simbahan, eskwelahan		May magagamit na pansamantalang pang-apula ng sunog	✓	✓	✓	Ordinansa		BDRRMO	

Programs (per Sector)	Proyekto	ACTIVITY	INAASAHANG RESULTA	Time Frame			Kinakailangang Resources	Budget Allocation (php)	Responsible Agencies	Fund Source								
				2022	2023	2024												
				Barangay	Pagmintina ng emergency vehicles	Regular na check-up pagmintina ng lahat ng sasakyan ng barangay na ginagamit sa emergency					Ang mga sasakyan ay nagagamit at napapakinabangan pagdating ng kalamidad at emergency		✓		Maintenance tools and personnel		BPSO / driver	MOOE
					Pagmintina ng emergency vehicles	Pagpasa ng ordinansa na nag-aatas ng forced evacuation sa panahong kinakailangan ang paglikas					May panuntunan sa paglikas upang ang lahat ng mamamayan ay malagay sa ligtas na sitwasyon.		✓		Ordinansa		SB	
Contingency Plans	Pagpasa ng ordinansa na nagtatakda ng sa lahat ng gusali at establisyemento ng pagbuo na contingency plan na alinsunod sa contingency plan ng buong barangay.	May harmonized contingency plan para sa lahat ng panganib.			✓		Ordinansa		SB									
MRF	Pagpasa ng ordinansa sa pagkakaroon ng MRF para sa medium to high rise buildings.	May waste segregation sa lahat ng medium to high rise buildings.			✓		Ordinansa		SB									
Environment	Urban Gardening, Tree Planting	Napapanatili ang malusog na kalikasan at nagagamit ang mga tigang at tiwangwang na lupa			✓		Planting materials, seedlings		Solid waste and environment unit									



Tematikong Gawain: PAGTUGON

Mga Layunin:

1. Makapagligtas at matiyak na zero ang casualty sa komunidad;
2. Mabigyan nang maayos na paglalagakan, pansamantalang titirhan, at matugunan ang mga pangangailangan ng mga apektadong mamamayan;
3. Magagamit ang early warning system sa panahon na kailangan ito.

Programs (per Sector)	Proyekto	ACTIVITY	INAASAHANG RESULTA	Time Frame			Kinakailangang Resources	Budget Allocation (php)	Responsible Agencies	Fund Source
				2022	2023	2024				
Kababaihan	Organisadong Kalinga	Paglalatap ng First Aid	- Nalalapatan ng paunang lunas ang mga sugatan - Nakakalahok ang sektor sa gawaing pagtugon	✓	✓	✓	First aid kits, volunteers		GAD and Health Committee	DRRM Fund
Kabataan	Learning Continuity	- Paglalaan ng safe place - Pamamahagi ng libro, laruan at drawing materials	May gawaing pag-unlad pa din ang mga bata sa panahon ng disaster	✓	✓	✓	Educational materials		Committee on Education	Donations
Persons with Disabilities	Ayuda	- Prayoridad sa paglikas - Serbisyong medikal	Ligtas na naililikas mula sa mapanganib na sitwasyon	✓	✓	✓	Medical personnel, medicines		Committee on Person with disabilities	Health fund
Elders	Ayuda	- Prayoridad sa paglikas - Serbisyong medikal	Ligtas na naililikas mula sa mapanganib na sitwasyon	✓	✓	✓	Medical personnel, medicines		Committee on Senior Citizens	Health fund
PO	Bayanihan	Paggampan ng gawain sa evacuation center	Nakakatulong ang mga organisasyon sa pangangasiwa ng paglilikasan	✓	✓	✓	Volunteers		BDRRMO	DRRM Fund
Barangay	Pagmobili sa ng mga kawani at volunteers	- Pagpapagana ng Response teams - Pag activate ng EOC - Pagpapagana ng EWS - Paglilikas ng mga prayoridad na sektor - Pamamahala ng paglikas - RDNA	Nakakagampan ang barangay at BDRRMC emergency response team sa kanyang mga tungkulin	✓	✓	✓	Personnel at volunteers		BDRRMO	DRRM Fund

Tematikong Gawain: PAGBANGON AT REHABILITASYON

Mga Layunin:

1. Matukoy ang pinsalang natamo ng komunidad;
2. Magkaroon ng agarang pag-uugnayan sa lider ng lugar na naapektuhan ng kalamidad para sa rehabilitasyon.
3. Paglulunsad ng gawaing paghahanapbuhay para matulungan din ang mga apektadong mamamayan sa kanilang pagsisimula.
4. Paglulunsad ng medical mission at iba pang gawain na makatulong sa kalusugan ng apektadong indibidwal.

Programs (per Sector)	Proyekto	ACTIVITY	INAASAHANG RESULTA	Time Frame			Kinakailangang Resources	Budget Allocation (php)	Responsible Agencies	Fund Source
				2022	2023	2024				
Kababaihan	Wellness	counseling	Agarang pag recover	✓	✓	✓	counselor		GAD committee	GAD fund
		psychological first aid	Matukoy kung nagkatrauma	✓	✓	✓	facilitator		Health committee, health center, BHW	Health fund
	medical check up	Matukoy ang pinsalang inabot at mabigyan ng mga gamot	✓	✓	✓	Medical personnel		Health committee, health center, BHW	Health fund	
	Pang-kabuhayan	dressmaking	Pagkaroon ng kasanayan upang makatulong sa paghahanapbuhay	✓	✓	✓	Trainer, sewing equipment, honoraria		GAD committee	GAD fund
Children	Wellness	pagtala ng bilang/monitor	Malaman kung ilan ang tutulungan	✓	✓	✓	Office supplies		BDRRMO	BDRRM fund
		pagtala ng bilang/monitor	Malaman kung ilan ang tutulungan	✓	✓	✓	Office supplies		BDRRMO	BDRRM fund
	psychological first aid	Nabigyang pansin ang mga nakaranas ng trauma	✓	✓	✓	facilitator		Health committee, health center, BHW	Health Fund	
	medical check up	Malaman agad kung may karamdaman at maibigay ang gamot	✓	✓	✓	Medical personnel		Health committee, health center, BHW	Health Fund	

Children	Feeding	mga natukoy na malnourished ay bigyan atensyon	Napapanumbalik ang normal na kalusugan	✓	✓	✓	✓	✓	Nutritious food, food supplements, vitamins		Health committee, health center, BHW	Health Fund
Persons with Disabilities	Wellness	pagtala ng bilang ng mga naapektuhan	May talaan ng mga naapektuhan at pangangailangan ng sektor	✓	✓	✓	✓	✓	office supplies		BDRRMO	BDRRM fund
		counseling	Nabigyang pansin ang mga nakaranas ng trauma	✓	✓	✓	✓	✓	counselor		Committee on persons with disability	Persons with disability fund
		psychological first aid		✓	✓	✓	✓	✓	facilitator		Health committee, health center, BHW	Health fund
		medical check up	Nalapatan ng serbisyong medical ang may karamdaman, nagtamo ng pinsalang pisikal, at nabigyan ng lunas at gamot	✓	✓	✓	✓	✓	medical personnel		Health committee, health center, BHW	Health fund
Elders	Pang-kabuhaya	massage / therapy	May karagdagang kita para sa kanilang ikabubuhay	✓	✓	✓	✓	✓	trainer, massage materials, venue		Committee on persons with disability	TESDA
		pagtala ng bilang / monitor	May talaan ng mga naapektuhan at pangangailangan ng sektor	✓	✓	✓	✓	✓	office supplies		BDRRMO	BDRRM fund
	Wellness	medical check up	Matukoy ang karamdaman at mabigyan ng gamot	✓	✓	✓	✓	✓	medical personnel		Health committee, health center, BHW	Health fund
		psychological first aid	Matukoy kung nagkatrauma	✓	✓	✓	✓	✓	facilitator		Health committee, health center, BHW	Health fund
		counseling	malaman ang kanilang saloobin sa nangyari kalamidad	✓	✓	✓	✓	✓	counselor		Committee on senior citizens	Senior citizens fund

Programs (per Sector)	Proyekto	ACTIVITY	INAASA HANG RESULTA	Time Frame			Kinakailangang Resources	Budget Allocation (php)	Responsible Agencies	Fund Source
				2022	2023	2024				
Peoples Organization	Bayanihan	Clearing operation	Napapanumbalik ang mga access sa mga daanan	✓	✓	✓	clearing materials and equipment, volunteers		BDRRMO, QCDRRMO	
		clean up	Magkaroon ng pagkakaisa, pagdadamayang ng buong pamayanan o organisasyon	✓	✓	✓	clearing materials and equipment, volunteers		BDRRMO	
	Pagsisinop ng mga datos	PDNA (Post Damaged Needs Assessment)	Matukoy ang kabuuang pinsala na natamo ng komunidad upang malaman kung ano ang mga pangangailangan para makabangong ang komunidad	✓	✓	✓	Monitoring personnel		BDRRMO, QCDRRMO	
Barangay	Ayuda sa mga naapektuhang sektor, residente at maliit na mangangalakal	Paglalaan ng financial assistance	May pansamantalang magagamit para sa pagpapayaos ng bahay o panimula sa paghahanapbuhay	✓	✓	✓	fund		BDRRMO, QCDRRMO	City fund
		Pakikipag-ugnayan sa Pamahalaang Lungsod, mga institusyon at ibang pang organisasyon para sa tulong	May nakuhang tuong mula sa labas ng barangay	✓	✓	✓	MOA, MOU		BDRRMO	
	Psychosocial Session	Napapanumbalik ang normal na function ng mga responders	✓	✓	✓	facilitator		Health committee, health center, BHW	Health fund	

AIP FORM NO. 1 CY 2022 - Barangay Annual Budget Investment Plan to be Funded under the Barangay Disaster Risk Reduction Management fund (BDRRMF) for C.Y. 2022, Equivalent to 5% of the general fund Approved under Resolution No. 184 s-2021, Dated 27, DEC, 2021

70% of DRRM Fund: 937,779.46
 30% of DRRM Fund: 401,905.48
 Total DRRM Fund: 1,339,684.94

BUDGET CATEGORY	NAME OF PROJECT ACTIVITY	PROJECT DESCRIPTION	PREVIOUS YEAR AMOUNT	CURRENT YEAR		IMPLEMENTATION				REMARKS
				LOCATION	AMOUNT	1ST	2ND	3RD	4TH	
1. PREPAREDNESS	A. Awareness Training Seminars and Work Shop for BHERT and BDRRM	1. Awareness Training Seminars and Work Shop for BHERT and BDRRM		50,000.00				X		
		First Responders Training Course for Flood, Fire and Earthquake								
		Water Search And Rescue Training (WASAR) and Earthquake-Landslide Search And Rescue Orientation Course (ESAROC)								
	B. Equipment Readiness, Acquisition of Materials and Equipment	2. Acquisition for BERT Materials and Equipment		100,000.00		X				
		1. Refectorized Vest for BherT and BPSO 2. MAT 3. High Pressure Water Gun (2 Units) 4. Manual Chain Block 3Ton hand Lever (1 Unit) 5. Chain Blocks 5 Tons (1 Unit) 6. Hand tools Screw, Philips -1 sets & Pliers - 1 Set 7. Hand tools Wrenches- Set and Sockets - 1 set								
	3. Acquisition of BHERT Medical Equipment and Supplies and Materials			150,000.00		X				



		First Aid Kits										
		1. Bandages 2. Cotton Balls 3. Cotton Rollis 4. Betadine 5. Surgical Scissor 6. Surgical Tape 7. Alcohol 150 ml 8. Band aids (variety) 9. Oxygene Sets -Oxyfene tank and Paraphernalias 10. BP Apparatus (Manual and Battery Operated) 11. Nebulizer Apparatus and Nebules -3 Units /3Box 12. Medicine for Leptospirosis 13. Face Mask 14. Oxygene Hose and Mouth Cap										
		C. Procurement of Disinfection Materials and Supplies						250,000.00	X	X	X	X
		D. Procurement of Food Supplies for Disaster preparedness (Flood/Typhoon)						137,779.46			X	
2. PREVENTION & MITIGATION												
		E. Early Warning Device						200,000.00		X		
3. RECOVERY AND REHABILITATION												
		F. Clean up drive and Disinfection						50,000.00	X	X	X	X
		Total of 1, 2, and 3.						937,779.46				
4. QUICK RESPONSE FUND (30% OF BDRRM FUND)												
		TOTAL						1,339,684.94				



PAGSUBAYBAY AT EBALWASYON

Batay sa mga tukoy na PPAs, bahagi ng isinagawang palihan para sa BDRRMP ang pagsasagawa din ng pagsubaybay at ebalwasyon (monitoring and evaluation) na plano. Ito ay ipinapakita sa talahanayan sa ibaba:

PAGSUBAYBAY AT EBALWASYON - Paghahanda

PPAs				Pagsubaybay at Ebalwasyon						
Programa (per sector)	Proyekto	Aktibidad	Inaasahang resulta	Performance Indicators	Paano susubay-bayin at susuriin	Sino ang susubay-bay	Kailan o Ilang Beses ang Pagsu-	Ulat / Porma ng Doku-mento ng Gagamitin sa Pagsubaybay	Inihanda Ni:	Isinumite Kay:
Programa para sa kababaihan, bata, may kapansanan, matatanda at samahang pantao	Pagsasanay para sa Disaster Preparedness	- Lecturettes and educational campaign (IEC)	Ang mga bulherableng sector ay may kaalaman sa mga dapat gawing paghahanda sa kakaharaping panganib.	- # ng mga nakalahok sa pagsasanay - # ng mga naipamahagi na IEC	Activity assessment / evaluation	BDRRM Officer	Quarterly	- reports - photo - attendance sheet	BDRRM Officer	Chairman ng BDRRMC
	Regular simulation exercise	- Earthquake drill - Fire drill - Flood drill (1 drill per hazard)	Palaging nasasanay ang mga tao kung ano ang dapat gawin kapag may kakaharaping panganib.	- # ng inilunsad na drills - # ng mga lumahok	Activity assessment / evaluation	BDRRM Officer	Quarterly	- reports - photo - attendance sheet - monitoring sheet - assessment / evaluation report	BDRRM Officer	Chairman ng BDRRMC
	Go Bag Awareness	Orientation sa bawat area	- Ang mga indibidwal ay may kaalaman sa kahalagahan ng pagkakaroon ng go-bags. - Ang bawat pamilya ay mayroon at nagagamit na go-bag.	- # ng nakadalo sa orientation - 1:1 go bag nagagamit ng mga tao	- Activity assessment / evaluation - House to house visit	BDRRM Officer	Quarterly	- reports - photo - attendance sheet - monitoring sheet - assessment / evaluation report	BDRRM Officer	Chairman ng BDRRMC

Pagsubaybay at Ebalwasyon										
PPAS					Pagsubaybay at Ebalwasyon					
Programa (per sector)	Proyekto	Aktibidad	Inaasahang resulta	Performance Indicators	Paano susubay-bayin at susuriin	Sino ang susubay-bay	Kailan o Ilang Beses ang Pagsubaybay	Ulat / Porma ng Doku-mento ng Gagamitin sa Pagsubaybay	Inihanda Ni:	Isinumite Kay:
	Pang-kabuhayan	Soap making	Pagkaroon ng kasanayan upang makatulong sa paghahanpбуhay.	# ng mga nagnenegosyo ng sabon	House tco house visit	BDRRM Officer	Quarterly	- reports - photo - attendance sheet - monitoring sheet - assessment / evaluation report	BDRRM Officer	Chairman ng BDRRMC
Barangay	Early Warning System	Pagbuo ng EWS para sa sunog at lindol	Nakabuo ng EWS sa sunog at lindol na magagamit nsa panahon ng pagtugon.	Updated at enhanced na EWS	Activity assessment / evaluation	BDRRM Officer	Quarterly	- reports - photo - attendance sheet - monitoring sheet - assessment / evaluation report	BDRRM Officer	Chairman ng BDRRMC
		Pagpapaskil ng mga visual materials hinggil sa EWS	Ang mga buinerableng mamamayan at mga lugar komunidad ay nakakalahok at nagagabayan sa mga hakbang na dapat gawin bago, habang at pagkatapos dumating ang bantang panganib.	# ng mga naipaskil na EWS	Ocular inspection	BDRRM Officer	Quarterly	- distribution list - inventory report	BDRRM Officer	Chairman ng BDRRMC
	Ligtas na paglikas	- Updating ng evacuation plan - Pagpapaskil ng karatula tungkol sa evacuation route.	Nakikita at nababasa ng malinaw ng mga mamamayan ang karatula o signage ng evacuation route.	Updated na evacuation route	Activity assessment / evaluation	BDRRM Officer	Quarterly	- reports - photo - attendance sheet - final document	BDRRM Officer	Chairman ng BDRRMC

PPAs				Pagsubaybay at Ebalwasyon						
Programa (per sector)	Proyekto	Aktibidad	Inaasahang resulta	Performance Indicators	Paano susubay-bayin at susuriin	Sino ang susubay-bay	Kailan o Ilang Beses ang Pagsubaybay	Ulat / Porma ng Doku-mento ng Gagamitin sa Pagsubaybay	Inihanda Ni:	Isinumite Kay:
Barangay	Pagsasanay para sa Disaster Preparedness	skills training sa: > pag-ooerate ng bangka > search and rescue (WASAR, USAR) > CFR, first aid, BLS, ICS > swimming, rappelling	Ang mga barangay personnel ay may kasanayan sa pag- responde.	# ng mga nakadalo sa bawat pagsasanay	Activity assessment / evaluation	BDRRM Officer	Quarterly	- reports - photo - attendance sheet	BDRRM Officer	Chairman ng BDRRMC
	Pagtitiyak ng mga kagamitan	Procurement ng mga kagamitan sa DRRM	May mga kagamitan na magagamit sa pagbawas ng epekto ng panganib at sa pag responde.	# ng mga nakalahok sa workshop	Activity assessment / evaluation	BDRRM Officer	Quarterly	- reports - photo - attendance sheet	BDRRM Officer	Chairman ng BDRRMC
	Paghahanda ng BDRRMC	- BDRRMC Recomposition - ER team formation - Disaster management training sa lahat ng kawani ng barangay	Ang BDRRMC ay may organisadong teams at sanay sa pamamahala ng disaster.	- # ng teams at volunteers para sa pagtugon - # ng nakadalo sa pagsasanay	- Activity assessment / evaluation - BDRRMC meeting / session	BDRRM Officer	Quarterly	- bidding documents (quotations, proposals) - procurement documents (official receipts, recording receipt) - assessment / evaluation report - ordinansa - ER structure / organigram - attendance	BDRRM Officer	Chairman ng BDRRMC

PAGSUBAYBAY AT EBALWASYON - Pag-iwas at Pagbawas

PPAs				Pagsubaybay at Ebalwasyon						
Programa (per sector)	Proyekto	Aktibidad	Inaasahang resulta	Performance Indicators	Paano susubay-bayin at susuriin	Sino ang susubay-bay	Kailan o Ilang Beses ang Pagsubaybay	Ulat / Pormang Doku-mento ng Gagamitin sa Pagsubaybay	Inihanda Ni:	Isinumite Kay:
Kababaihan	Clean up drive	Declogging	Magiging direktso ang agos ng tubig sa mga kanal.	Site visitations	recording	BDRRM Officer	Quarterly	Record Photos	BDRRM Officer	Chairman ng BDDRMC
Kabataan	Segregation of waste	Ecobricks	Mababawasan ang basura	Plastic collection (80 kilos/month)	recording	BDRRM Officer	Bi-monthly	Record Photos	BDRRM Officer	Chairman ng BDDRMC
Persons with Disabilities	Livelihood	Food processing	Magkaroon ng dagdag na kita sa kanilang pamilya.	Home visitations	recording	BDRRM Officer	Quarterly	Record Photos Baseline	BDRRM Officer	Chairman ng BDDRMC
Elders	Livelihood	Hand crochet	Magiging malinis ang daluyan ng mga canal at mabawasan ang basura	Site visitations	recording	BDRRM Officer	Quarterly	Record Photos Baseline	BDRRM Officer	Chairman ng BDDRMC
PO	Clean up drive Segregation of waste	Weekly clean up		Site visitations	recording	BDRRM Officer	Monthly	Record Photos	BDRRM Officer	Chairman ng BDDRMC
Barangay	Clean up drive	Declogging ng drainage	Maiiwasan ang pagbabara ng canal	Site visitations	recording	BDRRM Officer	Monthly	Record Photos	BDRRM Officer	Chairman ng BDDRMC
		Pag-trim ng mga sanga ng puno		Site visitations	recording	BDRRM Officer	Monthly	Record Photos	BDRRM Officer	Chairman ng BDDRMC
		Pagputol ng nakalaylay na kable ng kuryente		Site visitations	recording	BDRRM Officer	Monthly	Record Photos	BDRRM Officer	Chairman ng BDDRMC

PPAs							Pagsubaybay at Ebalwasyon					
Programa (per sector)	Proyekto	Aktibidad	Inaasahang resulta	Performance Indicators	Paano susubaybayin at susuriin	Sino ang susubaybay	Kailan o Ilang Beses ang Pagsubaybay	Ulat / Pormang Doku-mento ng Gagamitin sa Pagsubaybay	Inihanda Ni:	Isinumite Kay:		
Barangay	Clean up drive	Operation manhole	Repair ng mga damaged manholes	Site visitations	recording	BDRRM Officer	Monthly	Record Photos	BDRRM Officer	Chairman ng BDDRMC		
	Early warning device	Paglalagay ng batingaw sa bawat area	May pagba-basehan ng babala ang mga tao	Site visitations	recording	BDRRM Officer	Monthly	Record Photos	BDRRM Officer	Chairman ng BDDRMC		
		Paglalagay ng flood marker sa lahat ng mga tukoy na lugar		Site visitations	recording	BDRRM Officer	Monthly	Record Photos	BDRRM Officer	Chairman ng BDDRMC		
	Response Equipment	Pagtatakda ng pagkakaroon ng fire extinguishers ng mga barangay buildings, residential buildings, business establishments, mga templo, simbahan, eskwelahan	May magagamit na pansamantalang pang-apula ng sunog	Site visitations	recording	BDRRM Officer	Monthly	Record Photos	BDRRM Officer	Chairman ng BDDRMC		
Pagmintina ng emergency vehicles	Regular na check-up pagmintina ng lahat ng sasakyan ng barangay na ginagamit sa emergency	Ang mga sasakyan ay nagagamit at napapagkinabangan pagdating ng kalamidad at emergency	Inspection	recording	BDRRM Officer	Monthly	Inventory Photos	BDRRM Officer	Chairman ng BDDRMC			

PPAs		Pagsubaybay at Ebalwasyon								
Programa (per sector)	Proyekto	Aktibidad	Inaasahang resulta	Performance Indicators	Paano susubay-bayin at susuriin	Sino ang susubay-bay	Kailan o Ilang Beses ang Pagsubaybay	Ulat / Pormang Doku-mento ng Gagamitin sa Pagsubaybay	Inihanda Ni:	Isinumite Kay:
Barangay	Forced evacuation	Pagpasa ng ordinansa na nag-aatas ng forced evacuation sa panahong kinakailangan ang paglikas	May panuntunan sa paglikas upang ang lahat ng mamamayan ay malagay sa ligtas na sitwasyon.	Council sessions	recording	BDRRM Officer	Monthly	Ordinansa	BDRRM Officer	Chairman ng BDRRMC
	Contingency Plans	Pagpasa ng ordinansa na nagtatakda ng sa lahat ng gusali at establisyemento ng pagbuo na contingency plan na alinsunod sa contingency plan ng buong barangay.	May harmonized contingency plan para sa lahat ng panganib.	Council sessions	recording	BDRRM Officer	Monthly	Ordinansa	BDRRM Officer	Chairman ng BDRRMC
	MRF	Pagpasa ng ordinansa sa pagkakaroon ng MRF para sa medium to high rise buildings.	May waste segregation sa lahat ng medium to high rise buildings.	- Council sessions - Building inspection	recording	Sanitation Officer	Every collection day	Report Ordinansa	Sanitation Officer	Chairman ng BDRRMC
	Environment	Urban Gardening, Tree Planting	Napapanatili ang malusog na kalikasan at nagagamit ang mga tigang at tiwangwang na lupa.	- Home visits - Site visits	recording	Environmental Committee		Record Photos	Environmental Committee	Chairman ng BDRRMC



PAGSUBAYBAY AT EBALWASYON - Pagtugon

PPAS				Pagsubaybay at Ebalwasyon						
Programa (per sector)	Proyekto	Aktibidad	Inaasahang resulta	Performance Indicators	Paano susubay-bayin at susuriin	Sino ang susubay-bay	Kailan o Ilang Beses ang Pagsubaybay	Ulat / Porma ng Dokumento ng Gagamitin sa Pagsubaybay	Inihanda Ni:	Isinumite Kay:
Barangay	Rescue, Evacuation at Relief	Profiling of all evacuees in the evacuation center.	Natutukoy ang bilang ng at nabibigyan ng tulong o assistance ang mga apektado.	Datos sa paglikas	Pagbisita sa EC	Admin / EC Manager	tuwing may paglikas	registration sheet	Admin / EC Manager	Officer, Chairman, SSDD
		Pagsasagawa ng search and rescue. At pagbiyahe ng mga nasagip, at paglalapat ng kaakulana naatugon.	Zero casualty ang komunidad.	# ng mga nailigtas, nailikas at nabigyan ng karampatang pangangailangan	Reporting ng mga community residents	BPSO	tuwing may paglikas	dispatch record and logbook	BPSO	Officer
		Relief assistance		# ng apektado na napaglaanan ng relief	Recording	Camp Manager	upon registration, by the meal, when-ever may relief na dumating	pictures, listahan ng mga naka-tanggap, claim stubs, index card from SSDD	Camp Manager	Officer
	Setting up of EC		May ligtas lugar na nakalaan sa mga apektadong pamilya at indibidwal.	# ng nailikas	Recording	Camp Manager	upon registration and upon return to homes	registration sheet	Camp Manager	Officer
	EOC activation		Barangay	Ang BDRRMC at ER committees ay natitiyak na nasusunod ang mga protocols.	Supervision	Emergency Response Head	duration of emergency event	report	Emergency Response Head	Officer
	RDANA			Accomplished RDANA report	Field visits, reporting, ocular inspection	Incident Commander	duration of emergency event	report	Incident Commander	Officer, Chairman

PAGSUBAYBAY AT EBALWASYON - Pagbangon at Rehabilitasyon

PPAS							Pagsubaybay at Ebalwasyon						
Programa (per sector)	Proyekto	Aktibidad	Inaasahang resulta	Performance Indicators	Paano susubay-bayin at susuriin	Sino ang susubaybay	Kailan o Ilang Beses ang Pagsubaybay	Ulat / Porma ng Doku-mento ng Gagamitin sa Pagsubaybay	Inihanda Ni:	Isinumite Kay:			
Kababaihan	Wellness	Counseling	agarang pag recovering apektado	# ng apektadong kababaihan na na-counsel	recording	Recover and Rehabilitation Head	Pagkatapos ng emergency situation at kung kinakailangan	report	Recover and Rehabilitation Head	BDRRM Officer			
		Psychological first aid	matukoy kung nagkatrauma	# ng apektado na nalapatan ng PFA	reporting	Recover and Rehabilitation Head	Pagkatapos ng emergency situation at kung kinakailangan	report	Recover and Rehabilitation Head	BDRRM Officer			
		Medical check-up	matukoy ang pinsalang inabot at mabigyan ng mga gamot	# ng apektadong kababaihan na nalunasan at nabigyan ng gamot	recording interview	Recover and Rehabilitation Head	Pagkatapos ng emergency situation at kung kinakailangan	report	Recover and Rehabilitation Head	BDRRM Officer			
	Pang-kabuhayan	Soap making	pagkaroon ng kasanayan upang makatulong sa paghahanapbuhay	# ng apektadong kababaihan na nalunasan at nabigyan ng gamot	visits	Recover and Rehabilitation Head	Pagkatapos ng emergency situation at kung kinakailangan	report	Recover and Rehabilitation Head	BDRRM Officer			
	Wellness	Psychological first aid	Nabigyang pansinang mga nakaranas ng trauma	# ng apektadong bata at kabataan na nalapatan ng PFA	recording	Recover and Rehabilitation Head	Pagkatapos ng emergency situation at kung kinakailangan	report	Recover and Rehabilitation Head	BDRRM Officer			
Bata at Kabataan		Medical check-up	malaman agad kung may karamdaman at maibigay ang gamot	# ng apektadong bata at kabataan na nabigyan ng serbisyong medical	recording	Recover and Rehabilitation Head	Pagkatapos ng emergency situation at kung kinakailangan	report	Recover and Rehabilitation Head	BDRRM Officer			
	Feeding	Mga natukoy na malnourished ay bigyan atensyon	napapanumbalik ang normal na kalusugan	napapanumbalik ang normal na kalusugan	recording	Recover and Rehabilitation Head	Pagkatapos ng emergency situation at kung kinakailangan	report	Recover and Rehabilitation Head	BDRRM Officer			



PPAs						Pagsubaybay at Ebalwasyon					
Programa (per sector)	Proyekto	Aktibidad	Inaasahang resulta	Performance Indicators	Paano susubay-bayin at susuriin	Sino ang susubay-bay	Kailan o Ilang Beses ang Pagsu-baybay	Ulat / Porma ng Doku-mento ng Gagamitin sa Pagsubaybay	Inihanda Ni:	Isinumite Kay:	
Persons with Disabilities	Wellness	Pagtala ng bilang ng mga naapektuhan	May talaan ng mga naapektuhan at pangangailangan ng sektor	Talaan ng apektadong person with disability at kanilang pangangailangan	recording	Recover and Rehabilitation Head	Pagkatapos ng emergency situation at kung kinakailangan	report	Recover and Rehabilitation Head	BDRRM Officer	
		Counseling	Nabigyang pansin ang mga nakaranas ng trauma	# ng sumailalim sa counselling	recording	Recover and Rehabilitation Head	Pagkatapos ng emergency situation at kung kinakailangan	report	Recover and Rehabilitation Head	BDRRM Officer	
		Psychological first aid	Nalapatan ng PFA ang mga apektadong persons with disability	# ng nalapatan ng PFA	recording	Recover and Rehabilitation Head	Pagkatapos ng emergency situation at kung kinakailangan	report	Recover and Rehabilitation Head	BDRRM Officer	
	Pang-kabuhayan	Medical check-up	Nalapatan ng serbisyong medical ang may karam-daman, nagtamo ng pin-salang pisikal, at nabigyan ng lunas at gamot	# ng nabigyan ng serbisyong medical	recording	Recover and Rehabilitation Head	Pagkatapos ng emergency situation at kung kinakailangan	report	Recover and Rehabilitation Head	BDRRM Officer	
		Massage / Therapy	May karagdagang kita para sa kanilang ikabubuhay	# ng mga kumikita sa uri ng hanapbuhay	recording	Recover and Rehabilitation Head	Pagkatapos ng emergency situation at kung kinakailangan	report	Recover and Rehabilitation Head	BDRRM Officer	

Pagsubaybay at Ebalwasyon										
PPAs					Pagsubaybay at Ebalwasyon					
Programa (per sector)	Proyekto	Aktibidad	Inaasahang resulta	Performance Indicators	Paano susubay-bayin at susuriin	Sino ang susubaybay	Kailan o Ilang Beses ang Pagsubaybay	Ulat / Porma ng Doku-mento ng Gagamitin sa Pagsubaybay	Inihanda Ni:	Isinumite Kay:
Elders	Wellness	Pagtala ng bilang / monitor	May talaan ng mga naapektuhan at pangangailangan ng sektor							
		Medical check-up	Matukoy ang karamdaman at mabigyan ng gamot							
		Psychological first aid	Matukoy kung nagkatrauma	# ng nalapatan ng PFA	recording	Recover and Rehabilitation Head	Pagkatapos ng emergency situation at kung kinakailangan	report	Recover and Rehabilitation Head	BDRRM Officer
		Counseling	Malaman ang kanilang saloobin sa nangyari kalamidad	# ng sumailalim sa counselling	recording	Recover and Rehabilitation Head	Pagkatapos ng emergency situation at kung kinakailangan	report	Recover and Rehabilitation Head	BDRRM Officer
Peoples Organization	Bayanihan	Clearing operation	Napapanumbalik ang mga access sa mga daanan	Record ng mga eskinita at pasilyo na nalinis	recording	Recover and Rehabilitation Head	Pagkatapos ng emergency situation at kung kinakailangan	report	Recover and Rehabilitation Head	BDRRM Officer
		Clean up	May pagkakaisa, pagdadamayan ng buong pamayanan o organisasyon	# ng mga organisasyon na nakilahok	recording	Recover and Rehabilitation Head	Pagkatapos ng emergency situation at kung kinakailangan	report	Recover and Rehabilitation Head	BDRRM Officer



PPAs							Pagsubaybay at Ebalwasyon				
Programa (per sector)	Proyekto	Aktibidad	Inaasahang resulta	Performance Indicators	Paano susubay-bayin at susuriin	Sino ang susubaybay	Kailan o Ilang Beses ang Pagsubaybay	Ulat / Porma ng Doku-mento ng Gagamitin sa Pagsubaybay	Inihanda Ni:	Isinumite Kay:	
Barangay	Pagsisinop ng mga datos	PDNA	Matukoy ang kabuuang pinsala na natamo ng komunidad upang malaman kung ano ang mga pangangailangan para makabangong ang komunidad	May findings ng mga pinsalang natamo at pangangailangan ng komunidad	assessment	Recover and Rehabilitation Head	Pagkatapos ng emergency situation at kung kinakailangan	report photos	Recover and Rehabilitation Head	BDRRM Officer	
	Ayuda sa mga naapektuhang sektor, residente at maililit na mangangalakal	Paglalaan ng financial assistance	May pansamantalang magagamit para sa pagpapayos ng bahay o panimula sa paghahanapbuhay	# ng apektadong na nabigyan ng financial assistance	recording	Recover and Rehabilitation Head	Pagkatapos ng emergency situation at kung kinakailangan	report	Recover and Rehabilitation Head	BDRRM Officer	
		Pakikipag-ugnayan sa Pamahalaang Lungsod, mga institusyon at ibang pang organisasyon para sa tulong	May nakuhanang tuong mula sa labas ng barangay	# ng mga donors na nagbigay ng tulong sa komunidad	recording	Recover and Rehabilitation Head	Pagkatapos ng emergency situation at kung kinakailangan	report	Recover and Rehabilitation Head	BDRRM Officer	
		Psychosocial Session	Napapanumbalik ang normal na function ng mga indibidwal na mamamayan	# ng naisagawang PSS	recording	Recover and Rehabilitation Head	Pagkatapos ng emergency situation at kung kinakailangan	report	Recover and Rehabilitation Head	BDRRM Officer	

XIII. Mga kalakip na dokumento

NDRRMC Memo Circular #1, series of 2018



REPUBLIC OF THE PHILIPPINES
NATIONAL DISASTER RISK REDUCTION AND MANAGEMENT COUNCIL
National Disaster Risk Reduction and Management Center, Camp Aguinaldo, Quezon City, Philippines

NDRRMC MEMORANDUM CIRCULAR
Number 01 Series of 2018

MAR 14 2018

TO : ALL PROVINCIAL GOVERNORS, ARMM REGIONAL GOVERNOR,
CITY AND MUNICIPAL MAYORS, PUNONG BARANGAYS,
R/P/C/MDRRMC'S AND OTHERS CONCERNED

SUBJECT : Adoption of the Quality Assessment System and the Operation
LISTO: Simplified Barangay Disaster Risk Reduction and
Management (BDRRM) Plan Template

In order to efficiently carry out the responsibilities and duties of the NDRRMC member agencies, including the identified activities in preparing for any hazards, which may likely bring negative impacts to communities, HEREBY adopted is the Quality Assessment System (QAS) with the Operation Listo: Barangay Disaster Risk Reduction and Management (BDRRM) Plan Template as integral component of the QAS.

The QAS aims to establish and strengthen the capacities of communities to anticipate, cope, and recover from the negative impacts of emergency occurrences and disasters at the local level through quality-based local DRRM planning and budgeting.

The QAS utilizes an offline Quality Assessment Tool (QAT) for Barangay DRRM plan. The QAT measures the quality of a Barangay DRRM plan. This tool aids in the identification of gaps, needs, recommendation, and development of participatory action points on how to address them and eventually enhance the plan to effectively implement DRRM projects and activities at the local level. The QAS also has a Quality Assessment Portal (QAP) that can be accessed online. It contains a user-friendly digital copy of the QAT, assessment results, and DRRM officers' profiles.

As part of the Operation LISTO, the simplified BDRRM plan template is a unified and easy-to-use guide that seeks to support the enhancement of the current barangay DRRM plans. It sets the minimum requirements of a BDRRM plan based on the QAT. It further provides opportunities for innovation based on the context of the barangay, municipality, city, province, and region.

All local government units (LGUs) are therefore enjoined to adopt and utilize the QAT and the BDRRM plan template. They are encouraged to closely coordinate with their respective R/P/C/MDRRMC's members, as well as with the regional offices of DILG and OCD for the necessary technical assistance in using the QAT and simplified BDRRM plan template.

Furthermore, all NDRRMC member-agencies are hereby directed to support the implementation and dissemination of these tools.

For information and compliance.

DELFIN N. LORENZANA
Secretary of National Defense /
Chairperson, NDRRMC

SECRETARY OF
NATIONAL DEFENSE



DNL-181478

Teletex: NDRRMC Secretariat / NDRRMC Open (+632) 911-1405; 912-2685; 912-5668
Office of the Administrator, OCD (+632) 912-6675 / 912-2424
Email: doocens@ndrrmc.gov.ph; www@ndrrmc.gov.ph; www.ndrrmc.gov.ph



Barangay Resolution #. 144, series of 2021



Hawak Kamay
para sa Kaunlaran

REPUBLIKA NG PILIPINAS
LUNGSOD QUEZON

BARANGAY DOÑA IMELDA

Tanggapan ng Punong Barangay

(Office of the Barangay Captain)
145 Bayani cor. Guirayan Sts., Area 22, District IV, Quezon City
Contact No.: 414-0675 & 4122644
Email Address: barangaydonaimelda@gmail.com



QC
Welcomes you!

FERNAND "Bitch" C. UBALDO
PUNONG BARANGAY

MGA KAGAWAD

RYAN PETER S. MALAÑGEN
Committee on Peace and Order,
Public Welfare and Safety

TERESITA N. MONFORTE
Committee on Appropriation, Finance
and Ways and Means
Committee on Ecological Solid
Waste Management,
Environment Sanitation, Greening
and Beautification
Committee on Urban Poor

TERENCE T. SANTOS
Committee on Justice
and Human Rights

WILFRED F. LEE
Committee on Anti-Drug Abuse

ERLINDA "Bheng" G. AMOR
Committee on Transportation,
Communication and Public Service

ANNABEL "Baby" M. MARTIN
Committee on Public Works
and Infrastructure
Committee on Persons with Disability
Committee on Health
and Social Services
Committee on Senior Citizen,
Women and Children

JOENER "Manoy" A. LETADA
Committee on Education,
Skills and Cultural Affairs
Committee on Livelihood, Trade,
Commerce and Industry
and Cooperatives

MARIAH KATE E. DAVID
SK CHAIRPERSON
Committee on Youth
and Sports Development

REGINA B. ACERA
BARANGAY SECRETARY

IMELDA E. ALAS
BARANGAY TREASURER

OFFICE OF THE SANGGUNIANG BARANGAY

BARANGAY RESOLUTION NO. 144, Series of 2021

A BARANGAY RESOLUTION APPROVING AND ADOPTING BARANGAY DONA IMELDA'S BARANGAY DISASTER RISK REDUCTION AND MANAGEMENT PLAN (BDRRMP) FOR THE YEAR 2022 TO 2024

Introduced by **Kgwd. Annabel M. Martin, Kgwd. Erlinda G. Amor, Kgwd. Teresita N. Monforte, Kgwd. Wilfred F. Lee & Kgwd. Joener Letada**

WHEREAS, a good governance provision of R.A. 10121 is to "implement a coherent, comprehensive, integrated, efficient and responsive BDRRM Plan corporate in the Development Plan at various levels of government adhering to the principles of good governance such as transparency and accountability within the context of poverty alleviation and environmental protection;

WHEREAS, the NDRRMC issued a Memorandum Circular #01, series of 2018 entitled "Adoption of the Operation Listo: Simplified Barangay Disaster Risk Reduction and Management Template enjoining all local government units from provincial to barangay level to utilize and adopt the Simplified Barangay DRRM Plan template introduced by the DILG;

WHEREAS, it is a fact that Barangay Dona Imelda is affected by natural and man-made calamities every year the result of which are heavy damage to properties, means of livelihood and the environment, and sometimes loss of lives;

WHEREAS, the adoption of the BDRRM Plan will not prevent the occurrence of natural hazards but will aim to reduce and mitigate the ill effects of these natural hazards and effectively prepare for, respond to, and recover from disasters and will, on the other hand, reduce the happening of man-made hazards through the cooperation of the members of the community.

**KAPAKANAN ng BARANGAY ang UNA
PANTAY-PANTAY NA PAGSESERBISYO**





Hawak Kamay
para sa Kaunlaran

REPUBLIKA NG PILIPINAS
LUNGSOD QUEZON

BARANGAY DOÑA IMELDA

Tanggapan ng Punong Barangay

(Office of the Barangay Captain)
145 Bayani cor. Guirayan Sts., Area 22, District IV, Quezon City
Contact No.: 414-0675 & 4122644
Email Address: barangaydonaimelda@gmail.com



QC
Welcomes you!

FERNAND "Butch" C. UBALDO
PUNONG BARANGAY

MGA KAGAWAD

RYAN PETER S. MALAÑGEN
Committee on Peace and Order,
Public Welfare and Safety

TERESITA N. MONFORTE
Committee on Appropriation, Finance
and Ways and Means
Committee on Ecological Solid
Waste Management,
Environment Sanitation, Greening
and Beautification
Committee on Urban Poor

TERENCE T. SANTOS
Committee on Justice
and Human Rights

WILFRED F. LEE
Committee on Anti-Drug Abuse

ERLINDA "Bheng" G. AMOR
Committee on Transportation,
Communication and Public Service

ANNABEL "Baby" M. MARTIN
Committee on Public Works
and Infrastructure
Committee on Persons with Disability
Committee on Health
and Social Services
Committee on Senior Citizen,
Women and Children

JOENER "Manoy" A. LETADA
Committee on Education,
Skills and Cultural Affairs
Committee on Livelihood, Trade,
Commerce and Industry
and Cooperatives

MARIAH KATE E. DAVID
SK CHAIRPERSON
Committee on Youth
and Sports Development

REGINA B. ACERA
BARANGAY SECRETARY

IMELDA E. ALAS
BARANGAY TREASURER

NOW THEREFORE,

be it resolved by the Barangay Council of Doña Imelda, Quezon City in session assembled on motion duly seconded to approve and adopt the Barangay Disaster Risk Reduction Management Plan for the year 2022 to 2024 with the end in view of reducing and mitigating the ill effects of natural hazards and reduce the happening of man-made hazards through the cooperation of the members of the community as we effectively prepare for, respond to, and recover from disasters that may befall our community;

FINALLY RESOLVED, that copy of this Barangay Resolution will be furnished to the different government agencies concerned.

RESOLVED this October 26, 2021

FERNAND "BUTCH" C. UBALDO
Punong Barangay

RYAN PETER S. MALAÑGEN
Barangay Kagawad

TERESITA N. MONFORTE
Barangay Kagawad

TERENCE T. SANTOS
Barangay Kagawad

WILFRED F. LEE
Barangay Kagawad

ERLINDA G. AMOR
Barangay Kagawad

ANNABEL M. MARTIN
Barangay Kagawad

JOENER LETADA
Barangay Kagawad

MARIAH KATE E. DAVID
SK Chairperson

Attested by:

REGINA B. ACERA
Barangay Secretary

KAPAKANAN ng BARANGAY ang UNA
PANTAY-PANTAY NA PAGSESERBISYO

XIV. Mga Pinaghalawan

- Operation Listo *Quality Assessment Tool*, 2017
- DILG *Simplified BDRRMP Template*, 2017
- NDRRMC Memo #1, Series of 2018 re *Adoption of Quality Assessment System and the Operation Listo: Simplified Barangay Disaster Risk Reduction and Management (BDRRM) Plan Template*, March 14, 2018
- OCD 2019 *Contingency Planning Guidebook*
- Resulta ng *Community Risk Assessment (CRA)* ng Brgy. Doña Imelda, Setyembre 2019
- *Basic Instructor's Guide (BIG) Module*





C.Y. 2022-2024

BARANGAY DISASTER RISK REDUCTION AND MANAGEMENT PLAN (BDRRMP)

REPUBLIKA NG PILIPINAS
PAMBANSANG PUNONG REHIYON
LUNGSOD NG QUEZON
BARANGAY DOÑA IMELDA



USAID
FROM THE AMERICAN PEOPLE



CDP

