

# C.Y. 2022 -2024

## BARANGAY DISASTER RISK REDUCTION AND MANAGEMENT PLAN (BDRRMP)

REPUBLIKA NG PILIPINAS  
PAMBANSANG PUNONG REHIYON  
LUNGSOD NG QUEZON  
BARANGAY COMMONWEALTH





## Mensahe ng Punong Barangay

Nature has its own fury and no force of man can stop the devastating effect of it, to caution its effect we must study and make necessary preventive actions to reduce or even eliminate the risk that may arise.

The importance of BDRRM for us is to be prepared for any disaster that may occur and by doing so, we minimize the impact of the disaster. Ultimately, we want to educate the people and level up their awareness of any impending natural calamities that may occur.



MANUEL A. CO

Punong Barangay



# TALAAN NG NILALAMAN

<b>I.</b>	<b>Mensahe ng Punong Barangay</b> .....	i
<b>II.</b>	<b>Talaan ng Nilalaman</b> .....	ii
<b>III.</b>	<b>Listahan ng Talahanayan</b> .....	iv
<b>IV.</b>	<b>Listahan ng Larawan</b> .....	iv
<b>V.</b>	<b>Mga Daglat</b> .....	v
<b>VI.</b>	<b>Introduksyon</b> .....	1
<b>VII.</b>	<b>Tunguhin, Misyon at Mithiin</b> .....	2
<b>VIII.</b>	<b>Pangunahing Impormasyon</b> .....	3
	Anyong Pisikal, Pangkapaligiran at Kalupaan.....	3
	Populasyon.....	5
	Pamamahayan.....	6
	Kabuhayan.....	7
	Mga Pangunahing Impraktarstura.....	7
	Pangunahing Serbisyo.....	10
	Mga Samahan at Yamang-tao.....	10
<b>IX.</b>	<b>Istrukturang Pang-DRRM</b> .....	12
	Ang pagbubuo ng BDRRMC.....	12
	Organigram.....	13
<b>X.</b>	<b>Pagtatasang Kalagayan sa Komunidad</b> .....	14
	Barangay Disaster Risk Profile .....	14
	Pagkakasunod-sunod ng mga kalamidad.....	14
	Mga bantang panganib (HAM) .....	19
	Mga mapa ng bantang panganib.....	20
	Mga apektadong elemento.....	21
	Mga pagsasanay ng BDRRMC.....	25
	Mga bulnerabilidad at kapasidad.....	25
<b>XI.</b>	<b>Contingency Plan</b> .....	27
	Panganib na Pagpaplanuhan: Lindol.....	27
	Scenarios.....	27
	Mga Mithi at Layunin.....	31
<b>XII.</b>	<b>Tematikong Pagpaplano</b> .....	34
	Paghahanda.....	35
	Pag-iwas at Pagbawas.....	37
	Pagtugon.....	39
	Pagbangon at Rehabilitasyon.....	40



Pagsubaybay at Ebalwasyon.....	42
Paghahanda.....	42
Pag-iwas at Pagbawas.....	44
Pagtugon.....	46
Pagbangon at Rehabilitasyon.....	48
<b>XIII. Kalakip na Dokumento.....</b>	<b>50</b>
<b>XIV. Mga Pinaghalawan .....</b>	<b>56</b>

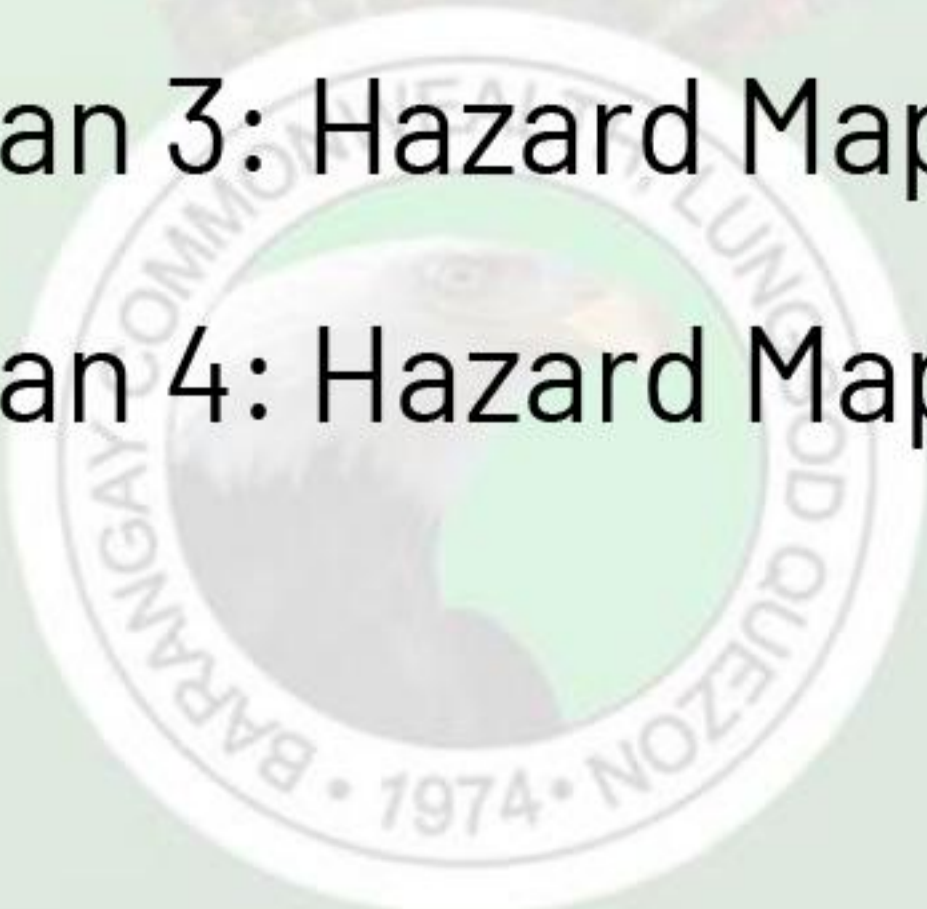


## **Listahan ng mga Talahanayan**

- Talahanayan 1: Distribusyon ng gamit ng lupa
- Talahanayan 2: Mga Anyong Lupa
- Talahanayan 3: Mga Anyong Tubig
- Talahanayan 4: Census ng populasyon ng Barangay Commonwealth.
- Talahanayan 5: Populasyon batay sa edad at kasarian kasarian
- Talahanayan 6: Uri ng hanapbuhay
- Talahanayan 7: Bilang ng imprastruktura at pasilidad
- Talahanayan 8: Mga Gusali
- Talahanayan 9: Mga covered court
- Talahanayan 10: Mga samahan sa komunidad
- Talahanayan 11: Disaster timeline ng Barangay Commonwealth
- Talahanayan 12: Paglalarawan ng mga pangyayari
- Talahanayan 13: Descriptors ng Operation Listo
- Talahanayan 14: Datos sa Person with Disabilities
- Talahanayan 15: Mga apektadong lugar
- Talahanayan 16: Bilang ng pamilya at tao na maaaring maapektuhan: SUNOG
- Talahanayan 17: Bilang ng pamilya at tao na maaaring maapektuhan: BAHA BAGYO
- Talahanayan 18: Bilang ng pamilya at tao na maaaring maapektuhan: LINDOL
- Talahanayan 19: Elements at Risk (Imprastruktura at Kabuhayan)
- Talahanayan 20: Mga pagsasanay sa DRRM
- Talahanayan 21: CP Form 2 - Anatomy of the hazard
- Talahanayan 22: CP Form 3A - Scenario generation for natural hazard
- Talahanayan 23: CP Form 4A - Apektadong populasyon sa barangay habang at pagkatapos ng lindol
- Talahanayan 24: CP Form 4B - Breakdown ng apektadong populasyon

## **Listahan ng mga Larawan**

- Larawan 1: Mapa ng Barangay Commonwealth
- Larawan 2: Community Risk Assessment workshop
- Larawan 3: Hazard Map sa Baha
- Larawan 4: Hazard Map sa Lindol



Larawan 5: Hazard Map sa Sunog

Larawan 6: General guidelines sa activation ng Contingency Plan

Larawan 7: General workflow para sa activation and deactivation ng contingency plan

Larawan 8: BDRRMP Workshop

### **Mga Daglat / Acronym**

AFP	Armed Forces of the Philippines
AOR	Area of Operation
BDRMMC	Barangay Disaster Risk Reduction and Management Council
BEOC	Barangay Emergency Operations Center
BERT	Barangay Emergency Response Team
BFP	Bureau of Fire Protection
BHW	Barangay Health Worker
BPSO	Barangay Public Safety Officer
CDP	Center for Disaster Preparedness
CP	Contingency Plan
CRA	Community Risk Assessment
DPOS	Department of Public Order and Safety
DPWH	Department of Public Works and Highways
DRR	Disaster Risk Reduction
DRRM	Disaster Risk Reduction and Management
DSWD	Department of Social Welfare and Development
EOC	Emergency Operations Center
EPWMD	Environmental Protection & Waste Management Department
IC	Incident Commander
ICS	Incident Command System
IMT	Incident Management Team
LPG	Liquefied Petroleum Gas
MMDA	Metro Manila Development Authority
OCD	Office of Civil Defense PGS Philippine Geographical Society
PDRF	Philippine Disaster Resilience Foundation
PNP	Philippine National Police
PRC-QC	Philippine Red Cross - Quezon City
QCDRRMC	Quezon City Disaster Risk Reduction and Management Council
WASH	Water, Sanitation & Hygiene



## VI. Introduksyon

Sang-ayon sa Republic Act 10121 o ang "*Philippine Disaster Risk Reduction and Management Act of 2010*", ang bawat pamahalaang lokal ay inaatasan na magkaroon ng *Local Disaster Risk Reduction and Management Council* (LDRRMC). Ang LDRRMC ang siyang magtatalaga ng direksyon, pagbabalangkas, pagpapatupad at koordinasyon ng pangkabuuang programa ukol sa *disaster risk reduction and management* (DRRM) sa kanilang nasasakupan.

Sa antas ng mga barangay ay minamandatuhan ang mga opisyal na magbuo at magsumite ng mga *Barangay Disaster Risk Reduction and Management Plan* o BDRRMP. Ang mga ganitong pagpapalano ay alinsunod sa mga konsepto ng community-based disaster risk reduction and management (CBDRRM) nakabatay sa Sendai Framework at sa pambansang framework ng Pilipinas tungo sa isang matatag at ligtas na mga pamayanan.

Dahil na din sa pagkalantad ng bansa sa iba't ibang haydrometeyorolohikal at heolohikal na panganib, kabilang na din ang mga panganib sa kalusugan tulad ng nararanasang pandemya dulot COVID19, ang *Barangay Commonwealth* ay hindi ligtas laluna sa panganib na bagyo at baha na pinatunayan ng mga karanasan.

Sa pangunguna ng *Barangay Disaster Risk Reduction and Management Council* (BDRRMC) at sa pagsang-ayon ng *Sangguniang Barangay ng Barangay Commonwealth*, ay muling bumuo ng istrategikong plano para sa tatlong taon ang barangay. Sa ilalim ng proyektong *Komunidad at Negosyo Tungo sa Katatagan* (KONEK) na ipinatutupad ng *Philippine Disaster Resilience Foundation, Inc.* (PDRF), mula sa suportang pinansyal ng USAID, katuwang ang *Center for Disaster Preparedness Foundation, Inc.* (CDP) para sa teknikal na tulong at ang *Philippine Geographical Society* (PGS) sa pagmamapa, at pakikipag-ugnayan sa *Quezon City Disaster Risk Reduction and Management Office* (QCDRRMO) ay naisakatuparan ang pagbubuo ng 2021-2023 BDRRMP ng *Barangay Commonwealth*. Ito ay pagtitibayin ng *Konseho ng Barangay* sa susunod o darating na iskedyul ng sesyon.





## **VII. Tunguhin, Misyon, at Mithiin**

### **Vision**

(Tunguhin)

Committed to public service, welfare of the people, protect and assist its constituents.

Good governance to be able to uplift the current standard of living, peace and order and cleanliness of the barangay.

### **Mission**

(Misyon)

To continuously strengthen the capabilities in responding to the needs of the people before, during and after any emergencies.

Foster cooperation of all Barangay Council together with all the members of the community to attain the vision.

### **Goals**

(Mithiin)

Have improve standard of living  
Maintain Peace and Order  
Maintain Cleanliness of the Barangay



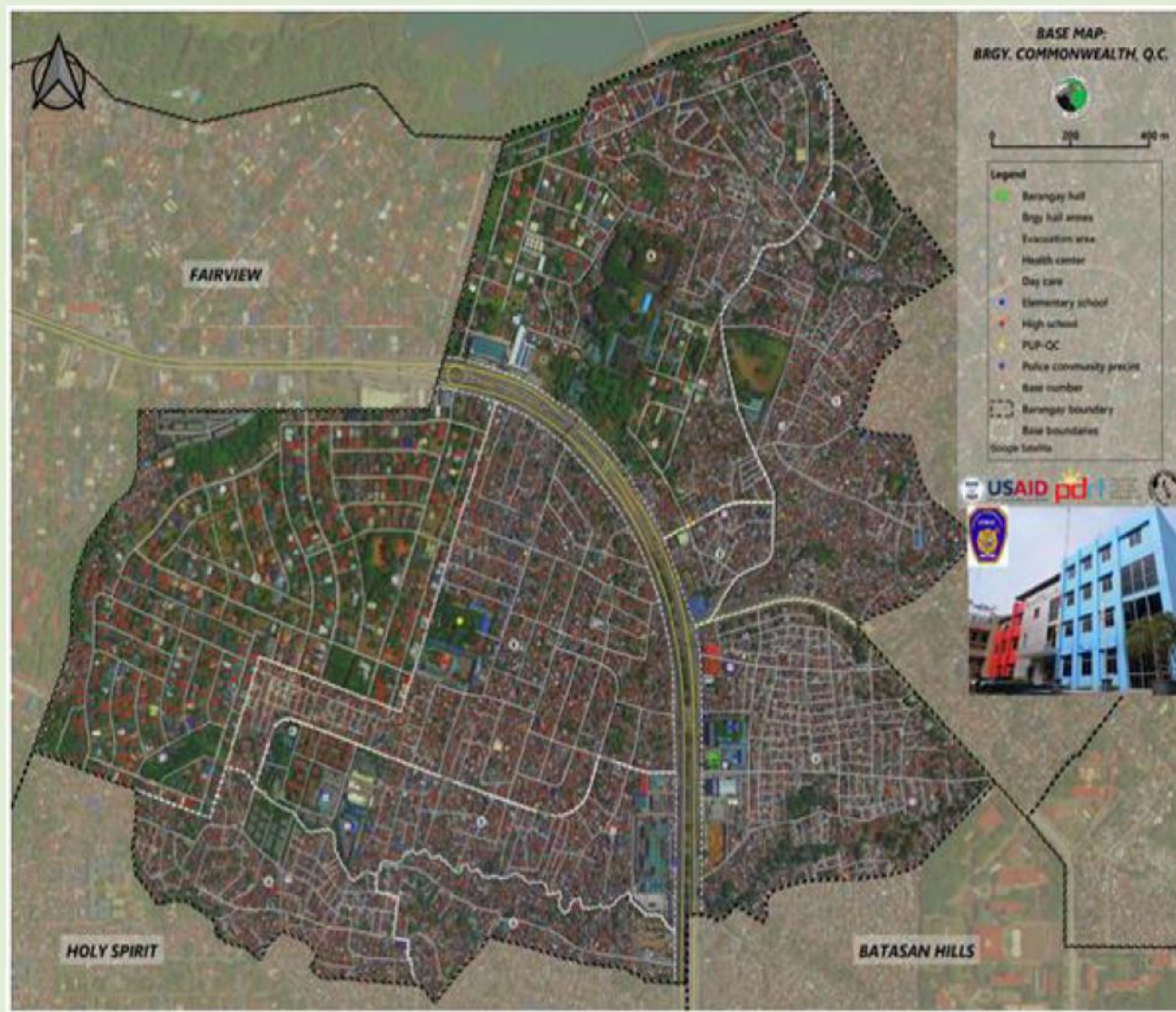
## VIII. Pangunahing Impormasyon

### A. Anyong pampisikal, pangkapaligiran at pangkalupaan

#### Lokasyon at Hangganan:

Ang Barangay Commonwealth ay naitatag noong Hunyo 25, 1975 sa bisa ng Executive Order Blg. 24 noong panahon ng panunungkulan ni Mayor Norberto Amoranto ng Lungsod Quezon alinsunod sa Presidential Decree no. 557 noong 1974.

Bahagi ng Ikalawang Distrito sa lungsod, ang Barangay Commonwealth ay nakatali sa timog na linya ng pag-aari ng la Mesa Dam sa hilaga, kasama ang kanluran ng hangganan ng Barangay Payatas sa silangan na iminungkahi ang Republic Avenue patungo sa timog-kanluran hilagang hangganan ng Barangay Holy Spirit at Barangay Batasan Hills at mga linya ng hangganan sa Barangay Fairview sa kanluran. Ito ay napapalibutan ng mga barangays, tulad ng Holy Spirit, Barangay Silangan, Payatas at Barangay Fairview.



Larawan 1: Mapa ng Barangay Commonwealth

May kabuuang lawak ng lupa na 309.411 ektarya o 3,094,411 metro kwadrado, ang barangay ay binubuo ng pitong (7) yunit at nababaha-bahagi sa mga sumusunod na gamit ng lupa.

Kalakhang bahagi nito ay nagagamit sa pamamahay, samantalang ang ilang bahagi ay nagagamit sa kalakalan. May mga natitira pa ding bahaging lupa tulad ng parke na may mga tanim na halaman at mga malalaking puno.

May layo itong mahigit sa walong kilometro mula sa tanggapan ng Bulwagang Panglungsod kung saan ang sentro ng serbisyong pampubliko at pamamahala ay matatagpuan.



Talahanayan 1: **Distribusyon ng gamit ng lupa**

Land Use	Area (Ektarya)	Percentage
Residential / Socialized Housing	216.5877	70%
Commercial	61.8822	20%
Institutional	30.9411	10%
<b>Total</b>	<b>309.411</b>	<b>100%</b>

### Mga Anyong Lupa at Tubig:

Sa kasalukuyan, ang kalakhang bahagi ng barangay ay binubuo ng patag na kalupaan. Bahagyang mataas ang lugar kumpara sa mga barangay na patungo sa bulwagan ng lungsod. May mga sapa din na bumubuo ng anyong-tubig tulad ng Kasunduan Creek, Matapang Creek, MRB Creek, Lower/Upper Nawasa Creek at Lanzones Creek.

Talahanayan 2: **Mga Anyong Lupa**

Kalupaan	
Bulubundukin (Mountain ranges)	X
Bundok (Mountain/s)	X
Bulkan (Volcano)	X
Talampas (Cliff)	X
Kapuluan (Archipelago)	X
Pulo (Island)	X
Kapatagan (Plains)	✓
Lambak (Valley)	X

Talahanayan 3: **Mga Anyong Tubig**

Katubigan	
Karagatan (Sea)	X
Ilog (River)	✓
Look (Gulf, Inlet)	X
Lawa (Lake)	X
Bukal (Spring)	X
Talon (Falls)	X
Sapa (Creek)	✓



## B. Populasyon

### Populasyon ayon sa kasarian at edad:

Sa huling naitalang census noong taong 2020, ang populasyon ng barangay ang pinakamalaki sa buong lungsod. Mula dito ay may kabuuang bilang ng botante na aabot sa 76,600. Malaking bilang din ng mga naninirahan sa komunidad na ito ang mga taong nasa legal na edad.

Umaabot sa walumput walong libo sambahayan ang naninirahan sa barangay na ito.

Talahanayan 4: **Census ng populasyon ng Barangay Commonwealth**

Home → Asia → Philippines

### PHILIPPINES: Quezon City

#### Barangays

The population of the barangays in Quezon City by census years

Name	Status	Population Census 2000-05-01	Population Census 2010-05-01	Population Census 2015-08-01	Population Census 2020-05-01
Alicia	Barangay	6,003	6,441	6,527	6,119
Amihan	Barangay	4,137	4,547	4,788	3,513
Apolonio Samson	Barangay	28,723	36,890	38,583	33,629
Aurora	Barangay	5,170	5,499	5,636	4,221
Baesa	Barangay	42,351	55,792	61,278	55,328
Bagbag	Barangay	38,799	37,908	56,936	64,653
Bagong Lipunan Ng Crame	Barangay	10,388	13,138	14,996	13,630
Bagong Pag-asa	Barangay	39,243	44,426	32,267	29,389
Bagong Silangan	Barangay	32,497	78,222	88,299	106,886
Bagumbayan	Barangay	7,597	9,219	13,832	22,147
Bagumbuhay	Barangay	6,911	6,529	6,767	6,681
Bahay Toro	Barangay	54,118	69,550	70,774	59,639
Balingasa	Barangay	19,285	20,574	20,609	19,260
Balong Bato	Barangay	7,902	7,641	8,228	6,991
Batasan Hills	Barangay	109,723	150,764	161,409	166,572
Bayanihan	Barangay	1,196	1,211	1,222	613
Blue Ridge A	Barangay	1,674	1,631	1,730	1,534
Blue Ridge B	Barangay	1,345	1,692	1,701	1,071
Botocan	Barangay	7,402	8,118	8,234	7,501
Bungad	Barangay	10,180	10,344	8,057	7,014
Camp Aguinaldo	Barangay	4,383	5,263	4,977	3,269
Capri	Barangay	11,714	12,586	14,587	12,903
Central	Barangay	11,998	20,006	17,590	19,331
Claro	Barangay	3,950	4,406	4,432	3,885
Commonwealth	Barangay	120,569	186,543	198,285	213,229



Talahanayan 5: **Populasyon batay sa edad at kasarian kasarian**

Edad	Kasarian		Kabuuang Porsyento
	Babae	Lalaki	
0-4	4.93	4.97	9.9%
5-19	14.85	14.96	29.81%
Adults	27.34	27.56	54.91%
Senior Citizen	2.68	2.70	5.38%
Total	100%		
<b>Total</b>			<b>100%</b>

### C. Pamamahayan

#### Kayarian ng mga bahay

Ang pamamahayan sa barangay ay nahahati binubuo ng mga subdivisions at socialized housing projects na inisa-isa sa ibaba:

- Doña Carmen Subdivision
- Jordan Park Subdivision
- La Brea Subdivision
- Doña Nicasia Subdivision
- Congress Park Subdivision
- Comm. Height Soliven Subdivision
- Don Jose Subdivision
- Ideal Subdivision
- Medium Rise Building (condominium units) NGC Pilot Area
- ROW HOUSES, Pilot Area
- Flora Vista Condominium, Unit 7

Sa kasalukuyan ay wala pang datos hinggil sa mga bilang ng mga bahay na yari sa kongkreto, yar isa kahoy at kongkreto, yari sa mga magagaang materyales, Ang kalahatan ng kabahayan sa village ay gawa sa kongkreto ang mga materyales o mga pinulot na materyales.

Gayundin, dahil sa paglipat-lipat ng mga nangungupahan ay hindi naisasagawa ang pagbibilang hinggil sa pagmamay-ari ng mga bahay at estado ng paninirahan sa mga bahay.



## D. Kabuhayan

### Mga pangunahing hanapbuhay ng mga tao

Sa laki ng populasyon ng barangay ay marami at iba't iba ang hanapbuhay ng mga tao. Maliban sa pagtitinda ng mga school supplies at ready to wear (RTW), ang *urban farming* ay isang paraan na din ng kabuhayan ay may mga iba pang karaniwang pinagkakakitaan ang mga tao tulad ng mga sumusunod ngunit hindi pa ito nabibilang:

Talahanayan 6: **Uri ng hanapbuhay**

Uri ng hanapbuhay	Bilang ng tao
Pagka-karpintero (Carpentry)	Wala pang tiyak na datos
Propesyonal (Professional) Hal. Doctor, Lawyer, at iba pa	
Empleyado ng Gobyerno (Govt. Employee)	
Empleyado ng Pribado (Private Employee)	
Pagtitinda (Vending)	
Pormal na Pamamasada (Formal/Licensed Driver)	
Di pormal na Pamamasada (Non-licensed Driver)	
Barker	
Masseur	
House helper	
Electrician	
Laborer	
Pagpapautang (lending)	
<b>KABUUNANG BILANG</b>	

## E. Mga Pangunahing Imprastruktura

### Pasilidad sa Barangay (Public utilities)

Ang Barangay Commonwealth ay naseserbisyuhan ng kuryente sa pamamagitan ng Meralco, at ng tubig sa pamamagitan naman ng Manila Water. Karamihan ng kabahayan ay nakametro subalit may mga ilan pa din ang nakikikabit sa linya. Halos lahat ng pamamahay ay may kanya kanya na ring malinis na daloy ng tubig mula sa gripo (level 3).

May mga palikuran ang kabahayan, at may sariling inidoro sa mga pamamahay. Ang riles ng MRT Line 7 ay tumatagos sa barangay kayat inaasahang mas magiging madali ang transportasyon ng mga mananakay mula sa barangay.

Bagamat may nakaamba itong panganib kung magkakaroon ng lindol na ipapaliwanag sa mga susunod na pahina ng dokumentong ito.

Talahanayan 7: **Bilang ng Imprastraktura at Pasilidad**

<b>Imprastraktura at pasilidad</b>	<b>Bilang ng Pamamahay</b>
<b>KURYENTE</b>	<b>BILANG NG PAMAMAHAY</b>
Mga kuryente	Wala pang tiyak na datos
Walang kuryente	Wala pang tiyak na datos
<b>MALINIS NA TUBIG</b>	<b>BILANG NG PAMAMAHAY</b>
Deep Well (Level 1)	Wala pang tiyak na datos
Common (Level 2)	Wala pang tiyak na datos
Faucet (Level 3)	Wala pang tiyak na datos
<b>PAMAMAHALA NG BASURA</b>	<b>BILANG NG PAMAMAHAY</b>
Sinusunog (Burned)	Wala pang tiyak na datos
Binabaon (Buried) composting	Wala pang tiyak na datos
Nireresaykel (Recycled)	Wala pang tiyak na datos
Iba pa (Pakisulat)	Wala pang tiyak na datos
<b>PALIKURAN</b>	<b>BILANG NG PAMAMAHAY</b>
Inidoro (Water Sealed)	Wala pang tiyak na datos
Balon (Antipolo type)	Wala pang tiyak na datos
Iba pa (pakisulat)	Wala pang tiyak na datos
Walang Palikuran (No Latrine)	Wala pang tiyak na datos

### **Mga Gusali**

May iba't-iba pang gusali at imprastraktura na matatagpuan sa loob ng barangay tulad ng palengke, mga paaralan, at gusaling pampubliko. Ito ay matutunghayan sa talahanayan sa ibaba:



Talahanayan 8: **Mga gusali**

<b>Paaralan</b>	<ul style="list-style-type: none"> <li>• Commonwealth Elementary School</li> <li>• Benigno Aquino Elementary School</li> <li>• Commonwealth High School</li> <li>• Polytechnic University of the Philippines (PUP)</li> <li>• Manuel L. Quezon Elementary School</li> <li>• More than 40-day care centers</li> <li>• More than 10 private High School</li> </ul>
<b>Simbahan</b>	<ul style="list-style-type: none"> <li>• 6 Iglesia ni Cristo</li> <li>• 1 Holy Trinity Parish Church</li> <li>• 2 AL-Faruoq Mosque</li> <li>• 1 Spiritual Catholic Church</li> <li>• Seventh Day Adventist Church</li> <li>• 2 Kristong Hari Church / 13 chapel</li> </ul>
<b>Gusaling Pampubliko</b>	<ul style="list-style-type: none"> <li>• National Government Center (Eastside)</li> <li>• Quezon City Task Commonwealth</li> <li>• Multi-Purpose Hall</li> <li>• Barangay Main Hall</li> <li>• Unit 1, Barangay Hall Annex</li> <li>• Unit 2, Barangay Hall Annex</li> <li>• Unit 3, Barangay Hall Annex</li> <li>• Unit 4, Barangay Hall Annex</li> <li>• Unit 5, Barangay Hall Annex</li> <li>• Unit 6, Barangay Hall Annex</li> <li>• Unit 7, Barangay Hall Annex</li> <li>• Unit 8, Barangay Hall Annex</li> <li>• SK Hall</li> <li>• SB Mini-Plaza</li> </ul>

Ang Bulwagan ng Barangay (Barangay Hall) ay matatagpuan sa kahabaan ng Commonwealth Avenue. Mayroong health center, covered courts, na matatagpuan sa mga base, at nakahandang evacuation centers ang barangay para sa mga mamamayan sa pagdating ng kalamidad. Ito ay nakalahad sa evacuation plan kalakip ng dokumentong ito.

Talahanayan 9: **Mga covered court**

Base/Unit	Location
Base 1	St. Joseph Covered Court
Base 2	Kasunduan & Kaunlaran Covered Court
Base 3	Fatima Half Court & Bato-Bato Covered Court
Base 4	Adarna Covered Court
Base 5	MRB Covered Court & MRB Multipurpose
Base 6	PUP Covered Court
Base 7	Flora Vista Multi-Purpose & Basketball Lower Nawasa Court.
Base 8	Soliven Covered Court





## F. Pangunahing Serbisyo sa Barangay

Gaya ng nabanggit sa itaas, marami ang daycare centers na nakatayo sa loob ng komunidad na nagsisilbing institusyon para sa maagang pagkatuto ng mga bata. Gayundin ang paaralang pang-primarya at sekundarya at isang kolehiyo. Sa pag-aaral naman sa kolehiyo ay bumibiyahe ang mga mag-aaral patungo sa ibang barangay o lungsod.

Walang pampublikong ospital pero may mga kalapit na pribadong ospital na nasa mga karatig barangay. May programang pangkalusugan na tinaguriang *Garanti-sadong Pambata* na nakatuon sa *deworming* at ipinatutupad taun-taon laluna na sa buwan ng Enero at Hulyo. May bloodletting din na isinasagawa sa bawat buwan. May handwashing facility din ang barangay na naipatayo sa tulong ng non-government organization tulad ng Center for Disaster Preparedness.

## G. Mga Samahan ng mga Mamamayan at Yamang-tao

### Samahang magkakapitbahay

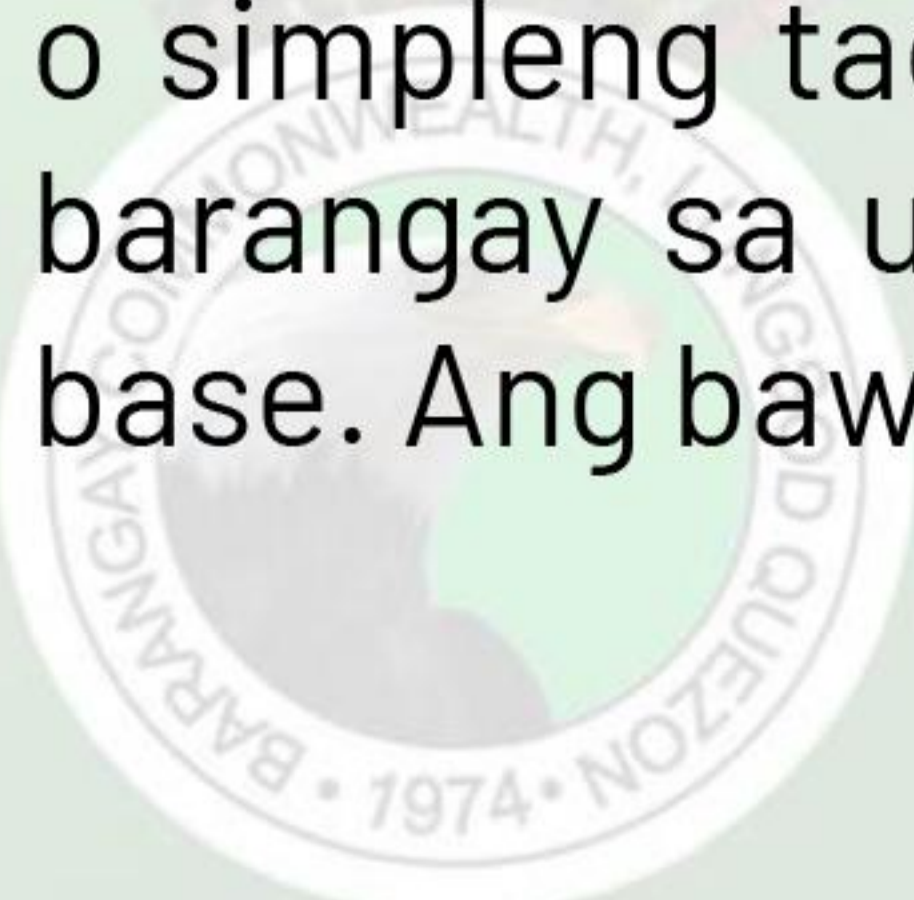
Ang bawat subdivision at mga socialized housing ay may kanya-kanyang homeowners association (HOA). Gayundin ang mga namamasadang traysikel ay ay may mga asosasyon tulad ng Barangay Commonwealth Toda, Litex Commonwealth Toda, KaToda, at Riverside Toda. May mga fraternities na binubuo ng mga kabataan at Commonwealth Market Vendors Association.

Talahanayan 10: **Mga samahan sa komunidad**

Pangalan ng mga Samahan	
1. 187 HomeOwners Associations	7. DAMPA
2. Triskelion Grand Fraternity	8. KAMPI FED
3. Alpha Kappa Rho Fraternity	9. PADER
4. Litex Commonwealth Toda	10. SAPACOM
5. Barangay Commonwealth Toda	11. MADLA FED
6. Riverside Toda	12. My Children's House of Hope

### Institusyunal na yamang-tao

Ang yamang-tao sa komunidad ay kinabibilangan ng mga lakas-paggawa, tauhan o simpleng tao na maaaring makatulong ng Barangay Talayan. Organisado ang barangay sa usapin ng pamamahala dahil may pamunuang nakatayo sa bawat base. Ang bawat base ay kinakatawan ng mga lider mula sa mga HOA na naka-



paloob dito. Gayundin, ang bawat base ay mga mga volunteers na kumikilos para sa iba't-ibang usapin tulad ng kalinisan, kapayapaan, pagpapatupad ng mga polisiya at program ng ng barangay. Kinabibilangan din ito ng mga sumusunod:

- barangay officials / tanods
- teachers / religious leaders
- medical practitioners
- engineers
- uniformed services
  - police
  - reservists
  - military / police retirees
  - cadets/cadettes
  - security guards
  - boy scouts/girl scouts
  - embalmers



## IX. Istrukturang Pang-DRRM

### A. Ang Pagbubuo ng BDRRMC

Ang Barangay Disaster Risk Reduction Management Committee o BDRRMC ay isang komite ng Barangay Development Council na itinatakda sa Seksyon 12 ng **Republic Act 10121 o tinatawag na Philippine Disaster Risk Reduction and Management Act of 2010** upang mangasiwa at manguna sa mga gawaing pangkaligtasan ng mga taong nakatira sa komunidad. Ang naturang komite ang siyang mangunguna sa pagpapatupad ng mga programa at gawain sa loob ng komunidad o barangay upang mapangasiwaan ang pagpapababa ng mga posibleng epekto ng naka-ambang panganib o ng disaster sa mga tao, sa mga tirahan at sa mga pangunahing hanapbuhay at sa iba pa.

Kaugnay nito, ang BDRRMC ng Barangay Commonwealth ay may mga pangunahing tungkulin batay sa mandato ng kasalukuyang batas:

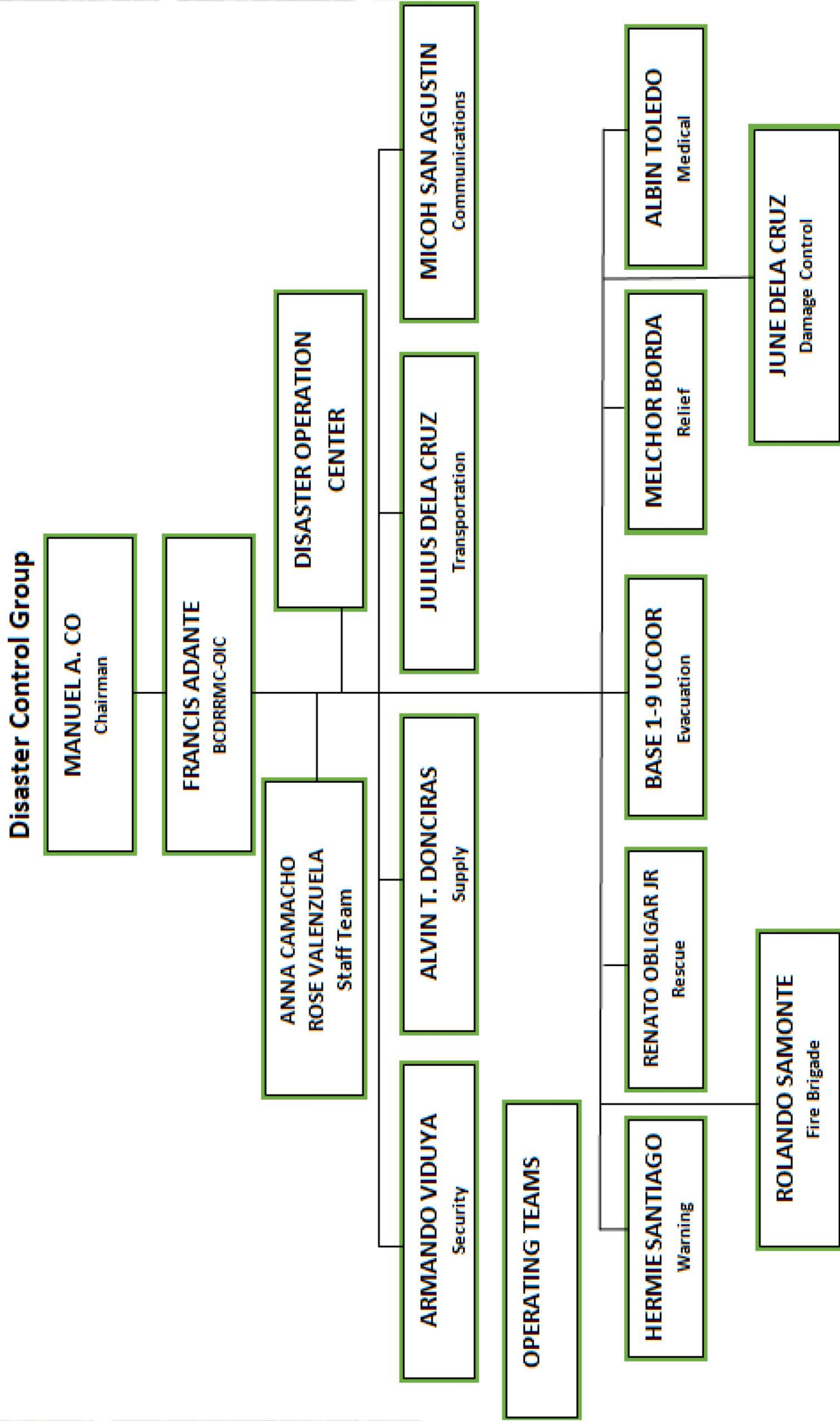
1. Magsagawa ng gawain para sa paghahanda ng buong komunidad,
2. Magsakatuparan ng gawaing pag-iwas at pagbawas,
3. Magtiyak ng mabilisan at ligtas na pagtugon sa mga sitwasyong may kagyat na pangangailangan ang mga mamamayan, at
4. Maglunsad ng mga gawain para matiyak ang pagbangon at pagbabalik sa normal na buhay ng mga mamamayan.

Upang maisakatuparan ito, isinasaayos ang BDRRMC sa bisa ng Executive Order 4-S 17 na nilagdaan ni Kapitan Co noong Enero 7, 2017. Batay na din sa 2019 Guidelines on Contingency Planning ng NDRRMC partikular sa pagbubuo ng mga rerespondeng grupo o response clusters sa panahon ng emergency ay isinasaayos ang istruktura ng pamamahala at ang kaakibat na mga responsibilidad ng bawat komite at sub-komite at nakalakip din sa nabamggit na EO 4-S17 na mataagpuan sa dulong bahagi ng dokumentong ito.



**B. Organigram**

**BARANGAY COMMONWALTH**  
**Disaster Risk Reduction Management Committee**



## X. Pagtatasang Kalagayan sa Komunidad

Nagsagawa ng community risk assessment (CRA) noong Nobyembre, 2018 na ginanap sa bulwagan ng barangay at patuloy itong ina-update batay sa mga nangyayaring pagbabago sa lugar.



Larawan 2: **Community Risk Assessment Workshop**

Nilahukan ito ng mga kinatawan mula sa tanggapan ng Barangay, kinatawan ng mga organisasyon sa komunidad, person with disabilities, kababaihan, at senior citizen.

Sa isinagawang CRA, napag-aralan ang kalagayan ng komunidad at natukoy ang mga bulnerabilidad na dapat isaalang-alang, gayundin ang mga kapasidad na magagamit ng barangay para sa pagpapabawas ng panganib o peligro sa komunidad. Inilalahad ng mga sumusunod ang resulta ng isinagawang CRA:

### A. Barangay Disaster Risk Profile

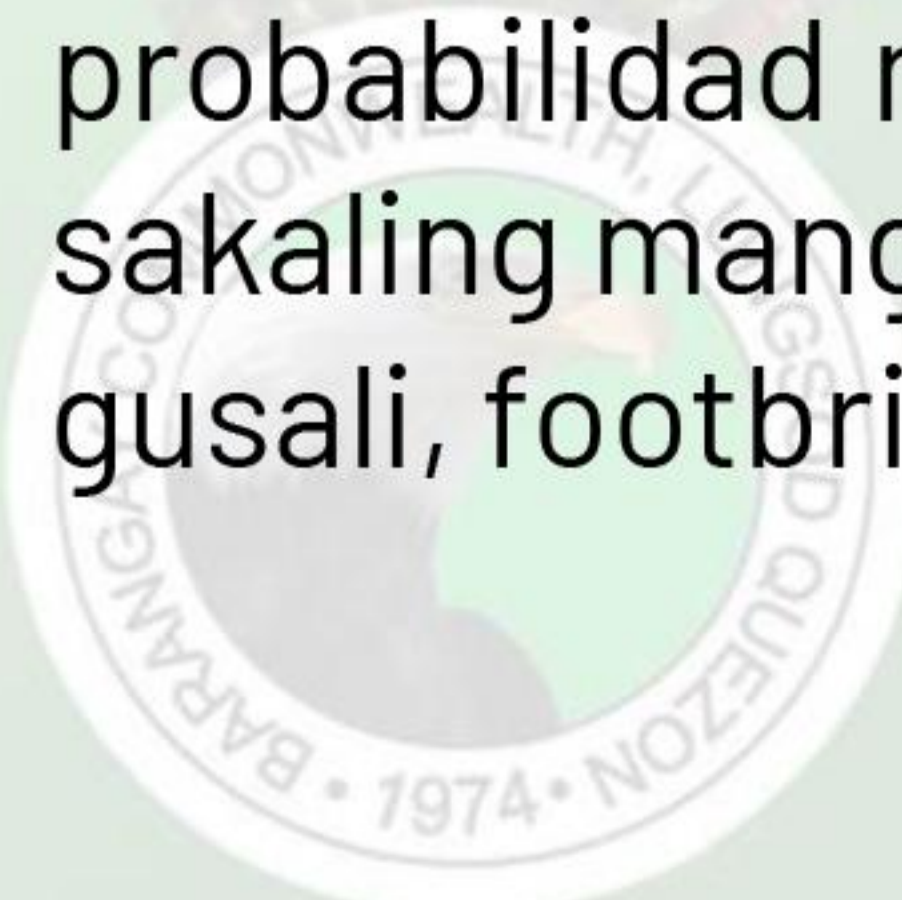
Ang barangay Commonwealth ay tinatamaan din ng kalamidad bunga ng mga natural at gawang-taong mga panganib. Katulad ng ibang mga lugar sa lungsod at sa bansa ay nahaharap din ang barangay sa pinsala ng mga panganib na ito.

#### 1. Pagkakasunud-sunod ng mga kalamidad o pangyayari sa barangay sa nakalipas ng mga taon

##### Lindol

Bagamat ang Barangay Commonwealth ay hindi kasama sa mga nakatalang barangay na tinatawiran ng East Valley fault, ito naman ay napapalibutan ng mga barangay na tinatagusan ng nabanggit na faultline katulad ng mga barangays ng Payatas, Bagong Silangan, Batasan Hills, at Matandang Balara.

Dahil sa sobrang lapit at dikit nito sa mga nasabing barangay ay napakalaki ng probabilidad na maapektuhan ang komunidad na ito kung mahihwalay (isolated) sakaling mangyari ang The Big One. Kung sakaling may mga magbagsakan na mga gusali, footbridge at riles sa bahagi ng Matandang Balara at Batasan Hills, mahihi-



rapan ang mga residente na makatawid papunta sa sentro ng lungsod at sa iba pang bahagi ng Kalakhang Maynila para sa kanilang paghahanapbuhay at pag-aaral dahil ito lamang ang karaniwang daanan. Ang pagtungo sa silangang bahagi ng Kalakhang Maynila tulad ng Rizal ay magiging peligro din kung maapektuhan ng husto ng Magnitude 7 ang Barangay Payatas at Bagong Silangan.

### **Landslide**

Noong 2016, ay may naganap na pagguho ng lupa (landslide) sa Bolova na mata-tagpuan sa Base 1. Isang pamilya ang naapektuhan na ikinamatay ng pitong (7) miyembro. Ang padre de pamilya na isang construction worker ang tanging nakaligtas, subalit dumanas naman ng sobrang depresyon dulot ng pangyayari. Noong 2018, ay may naganap muli na pagguho ng lupa sa San Pascual na nakaapekto naman sa sampung (10) pamilya. Ang pagguho ay dulot ng malakas na buhos ng ulan.

### **Bagyo, ulan at baha**

Katulad ng ibang mga lugar, Ang Barangay Commonwealth ay isa rin sa naapektuhan ng bagyong Ondoy noong Setyembre 2009. Bagamat walang naitalang namatay ay natigil naman ang pag-aaral ng mga bata. Maging ang maraming maliliit at di maliit na mangangalakal ay naapektuhan dahil sa pagkalugi sa negosyo. Ang kabuhayan ng mga pamilya ay naapektuhan din dahil ang mga nagtatrabaho ay hindi muna nakapasok para tiyakin muna ang buhay ng pamilya at ang kanilang mga kabahayan.

Samantala noong Hunyo 2018 ay may natibag naman na riprap bunga ng pagbaha na dala ni Bagyong Domeng. Buwan ng Setyembre Sa parehong taon, ay sinundan naman ito ng Bagyong Ompong na nakaapekto sa dalawampung-limang (25) pamilya ay tinatanyang binubuo ng mahigit sandaang (100) indibidwal sa Upper NAWASA na ikinamatay ng isang bata dahil sa pagbaha.

### **Sunog**

May mga kaganapan din ng sunog sa komunidad. Noong In February 2017, umabot sa pitumpit lima (75) hanggang walumpu (80) kabahayan ang natupok sa iskinita ng Steve. Sinundan ito ng isa pang sunog noong Abril sa parehong taon na naganap sa eskinita ng Matapang sa Base 1 kung saan anim (6) na pamilya ang naapektuhan. Isang bata ang namatay at marami ang nawalan ng hanapbuhay. Pagsapit ng Setyembre, dalawang (2) insidente muli ng sunog sa mga eskinita ng Grapes Street Katarungan ang naganap na ikinamatay din ng isang bata at nakaapekto sa limang (5) pamilya, at pagkasira ng mga negosyo at bahay.

Isa pang sunog ng nanalanta noong Oktubre 16, 2018 sa Litex kung saan ang mga bahay na gawa sa mahinang klaseng materyales ay natupok, kasama ang mga maliliit na negosyo tulad ng sari-sari store. Sinundan ito muli ng sunog noong

Disyembre ng parehong taon sa sa Steve Street (baba) kung saan 57 pamilya, maliit na negosyo tulad ng business stalls, nursery schools (parehong publiko at pribado) ang naapektuhan.

Dahil sa ang Barangay Commonwealth ay malaki ang populasyon at karamihan sa mga bahay ay dikit-dikit, malaking tsansa talaga ang pagkakaroon ng sunog. Iniisa-isa sa ibaba ang mga pangyayari at/o kaganapan na may kaugnayan sa mga disaster na naganap sa nasasakupan ng barangay. Kinatatampukan ito ng mga disaster dulot ng iba-ibang bantang panganib tulad ng sunog, bagyo, baha, at landslide.

### Disaster Timeline

Sa susunod na talahanayan ay makikita ang sumada ng mga naganap na disaster sa barangay.

Talahanayan 11: **Disaster timeline ng Barangay Commonwealth**

Uri ng Kalamidad	BAGYO	BAHA	LANDSLIDE	SUNOG
Taon:	May 01, 2012	September 14, 2015	August 7, 2012	March 11, 2022
<b>MGA EPEKTO NG KALAMIDAD</b>				
<b>TAO</b>				
Namatay	2	0	9	0
Nasugatan	0	0	3	2
Nawala	0	0	0	0
Nahiwalay sa Pamilya	0	0	2	0
Nawalan ng Tirahan	0	0	2	104 Families
<b>KABUHAYAN</b>				
Nasira ng Bahagya	0	0	0	
Nawalan	0	0	0	
<b>KAGAMITAN SA BAHAY</b>				
Nasira	0	0	0	
Nawala	0	0	2	
<b>IMPRASTRAKTURA</b>				
Bahagyang Kasiraan	0	0	0	0
Malawak na Kasiraan	0	0	2	67 Houses
Gumuho	1	0	0	0
<b>KOMUNIKASYON</b>				
Nasira	0	0	0	
Nawalan	0	0	2	
<b>KURYENTE</b>				
Nawala	0	0	2	

Uri ng Kalamidad	BAGYO	BAHA	LANDSLIDE	SUNOG
Taon:	May 01, 2012	September 14, 2015	August 7, 2012	March 11, 2022
<b>MGA EPEKTO NG KALAMIDAD</b>				
<b>TUBIG</b>				
Nasira	0	0	0	
Nawala	0	0	0	
<b>HEALTH CENTER</b>				
Nasira ng Bahagya	0	0	0	
Nasira ng Buo	0	0	0	
<b>PAARALAN</b>				
Nasira ng Bahagya	0	0	0	
Nasira ng Buo	0	0	0	

Ipinapakita naman sa ibaba pang mga kaganapan na may kinalaman din sa kalamidad at emergency:

Talahanayan 12: **Paglalarawan ng mga pangyayari**

Batang Panganib	Kailan	Pinsala	Remarks
<b>BAHA</b>			
Ulan ng Amihan	May 1, 2012	2 tao namatay dulot ng gumuhong pader	Ang gumuhong pader ay naiwang istruktura ng road widening ng MMDA
Habagat na nagresulta sa landslide sa Lower Bayanihan	August 7, 2012	5 bahay ang nasira 2 pamilya apektado 12 tao natabunan: 9 dito ang patay at 3 ang injured	Batay sa naging imbestigasyon, ang pagguho ay dulot ng sobrang pagkababad ng lupa sa tubig-ulan. Bagamat idineklarang danger zone ang lugar na ito batay sa kautusan ng lungsod noong 2002 ay paulit-ulit na nagbabalikan ang mga nainirahan dito kahit may reloksyon na sila sa Montalban, Rizal



Batang Panganib	Kailan	Pinsala	Remarks
<b>SUNOG</b>			
1. Pilot Rowhouse, Block 26	March 12, 2012	Bahagyang pinsala sa 1 rowhouse na may 2 pamilya	Dulot ng faulty electrical wiring
2. Kasoy Street	April 18, 2012	2 palapag na bahay na gawa sa light materials ang natupok.	Dulot ng paglalaro ng posporo
3. Metom Street	June 20, 2012	Walang namatay	Dulot ng paglalaro ng posporo
4. Katuparan Street	June 21, 2013	1 bahay ang natupok.	Dulot ng hindi nabantayang pagluluto
5. Dona Nicasia Street	June 23, 2013	2 ang nagtamo ng 2nd degree burns na ikinamatay nito habang nasa ospital	Dulot ng faulty electrical wiring
6. San Pascual	December 21, 2013	Bahay nasunog	Dulot ng overload
7. Fatima, Unit 3, Riverside	January 6, 2014	Bahay nasunog	Illegal tapping
8. Kaunlaran Street, Litex Road	January 8, 2014	Poste nasunog	Electrical fire Short circuit
9. Commonwealth market	January 15, 2014	Bahay nasunog	Rubbish fire
10. Kilyawan street	January 19, 2014	Unidentified scavenger, 2 bata napinsala	Electrical fire
11. 132 Ilocandia Street	January 28, 2014	Residential house nasunog, Walang pinsala sa tao at ari-arian	Rubbish fire to structural fire. Unidentified scavenger nagpasimula ng sunog
12. Chowking, Villongco Street	February 10, 2014		Electrical to structural fire
13. Litex Road, Purok 12	March 18, 2014		Electrical to structural fire due to overheat
14. Unit 3, Riverside	March 4, 2014		Structural fire
15. IBP Road	April 12, 2014		Structural fire
16. IBP Road, Kaunlaran Street	May 16, 2014		Naiwang may sinding kandila
17. Katuparan street	May 26, 2014		Illegal tapping at pagsabog ng gas
18. Pacamara, Don Fabian	June 3, 2014		Pagsabog ng prime gas
19. Lot 8, Block 5 Dona Nicasia	June 12, 2014		Naiwang may sinding kandila
20. Ninada Street, Lower Bayanihan	June 15, 2014		Superkalan link
21. Kasunduan Street	June 25, 2014		Naiwang nakabukas ang ceiling fan



Batang Panganib	Kailan	Pinsala	Remarks
<b>SUNOG</b>			
22. Bitoon corner Don Fabian	July 3, 2014		Naiwang may sinding kandila
23. Kapalara Street	July 7, 2014		Structural fire
24. MRB Compound	July 8, 2014		LPG leak
25. San Pedro	July 20, 2014		Meralco drop line
26. 168 katuparan Street	October 5, 2014		Extension wires shorted
27. Kaunlaran Street	October 21, 2014		Gas tank leak
28. Uwak Street	November 6, 2014		
29. Bayanihan Litex	November 16, 2014		
30. Samaka	November 17, 2014		

## 2. Mga batang panganib

Ang buong komunidad ay nahaharap sa iba't ibang posibleng panganib tulad ng bagyo, baha, sunog at lindol na maaaring magdulot ng disaster o kalamidad. Batay sa mga descriptors sa ibaba, makikita sa ibabang talahanayan ang talaan ng mga panganib at ang pagkakahanay nito ayon sa antas ng peligrong kakaharapin ng komunidad:

Talananayan 13: **Descriptors ng Operation Listo**

Peligro o Panganib	Probabilidad	Epekto	Basehan	Pagkahanay
<b>BAGYO</b>	4	2	3	2
<b>BAHA</b>	3	3	3	2
<b>LANDSLIDE</b>	1	3	2	3
<b>SUNOG</b>	3	3	3	2
<b>LINDOL</b>	4	4	4	1

### Descriptors ng Operation Listo

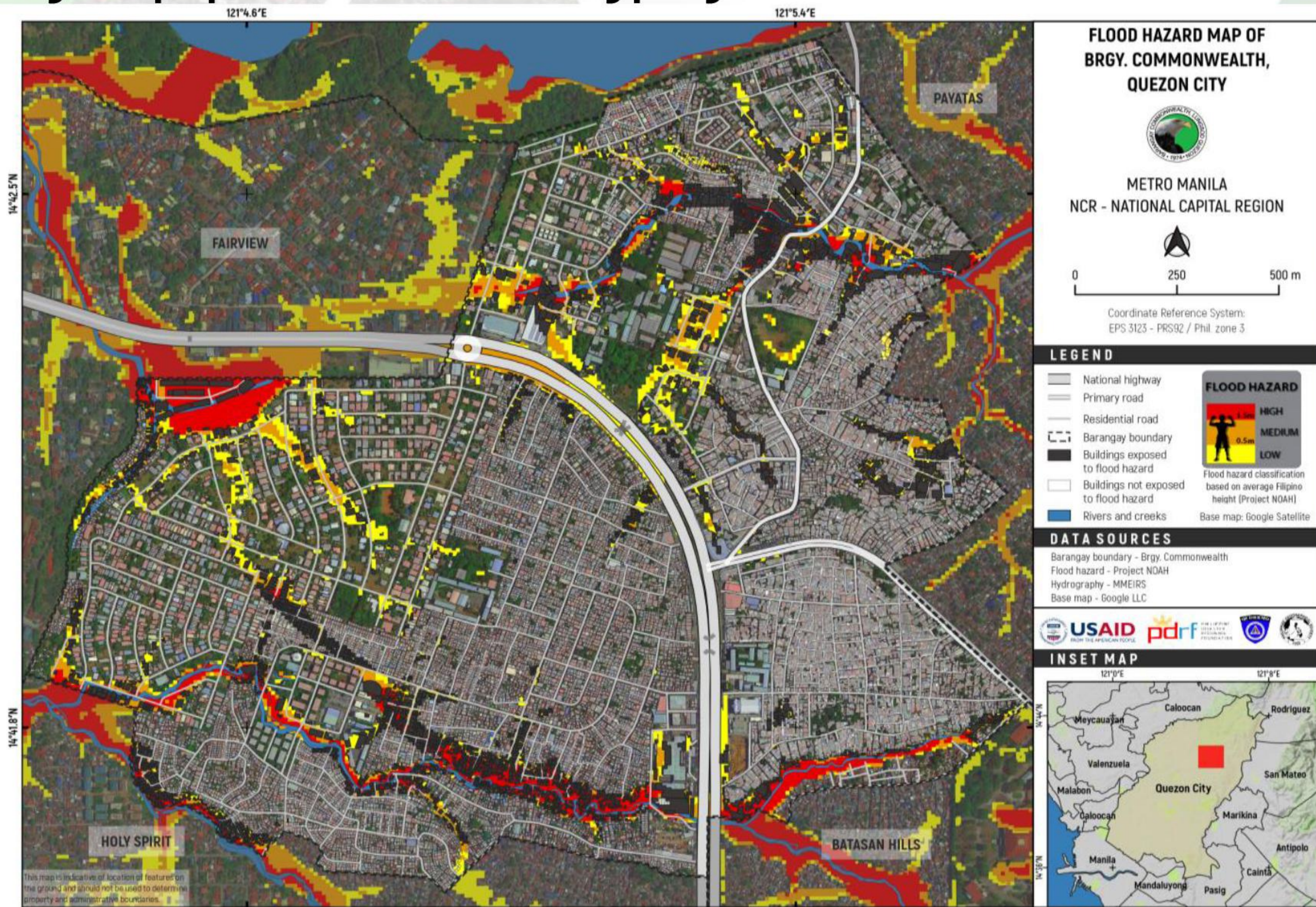
#### **Probabilidad**

- 1 – Bahagya (most unlikely)
- 2 – Mababa (low probability)
- 3 – Maari (perhaps)
- 4 – Mataas ang Probabilidad (high probability)
- 5 – Magaganap (almost certain)

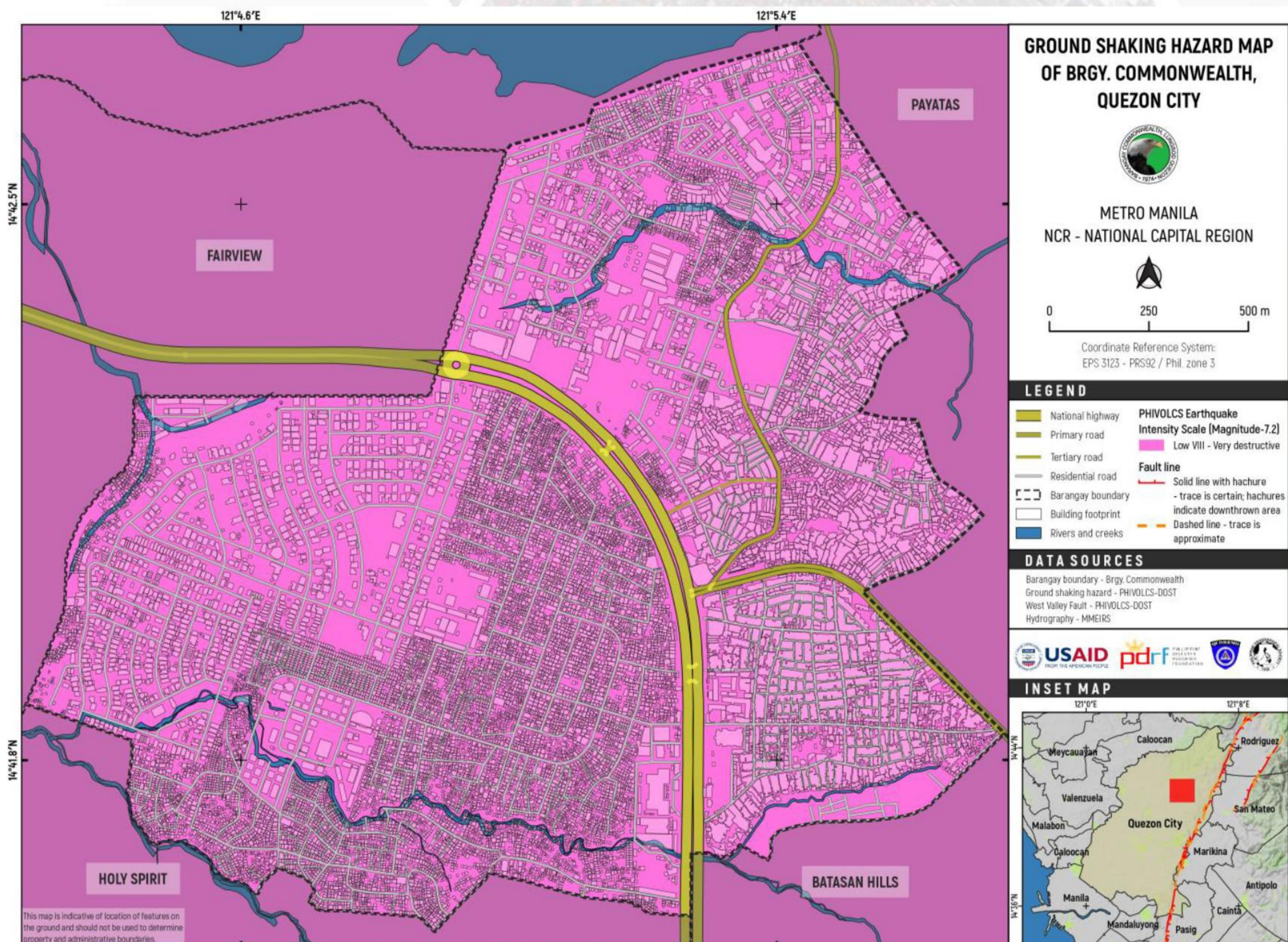
#### **Epekto**

- 1 – Maaring isa-walang bahala (negligible)
- 2 – Mababa ang Epekto (low impact)
- 3 – Katamtaman ang Epekto (maintain impact)
- 4 – Mataas ang Epekto (high impact)
- 5 – Malawakang Kasiraan (devastating)

### 3. Mga mapa para sa bawat bantog panganiib

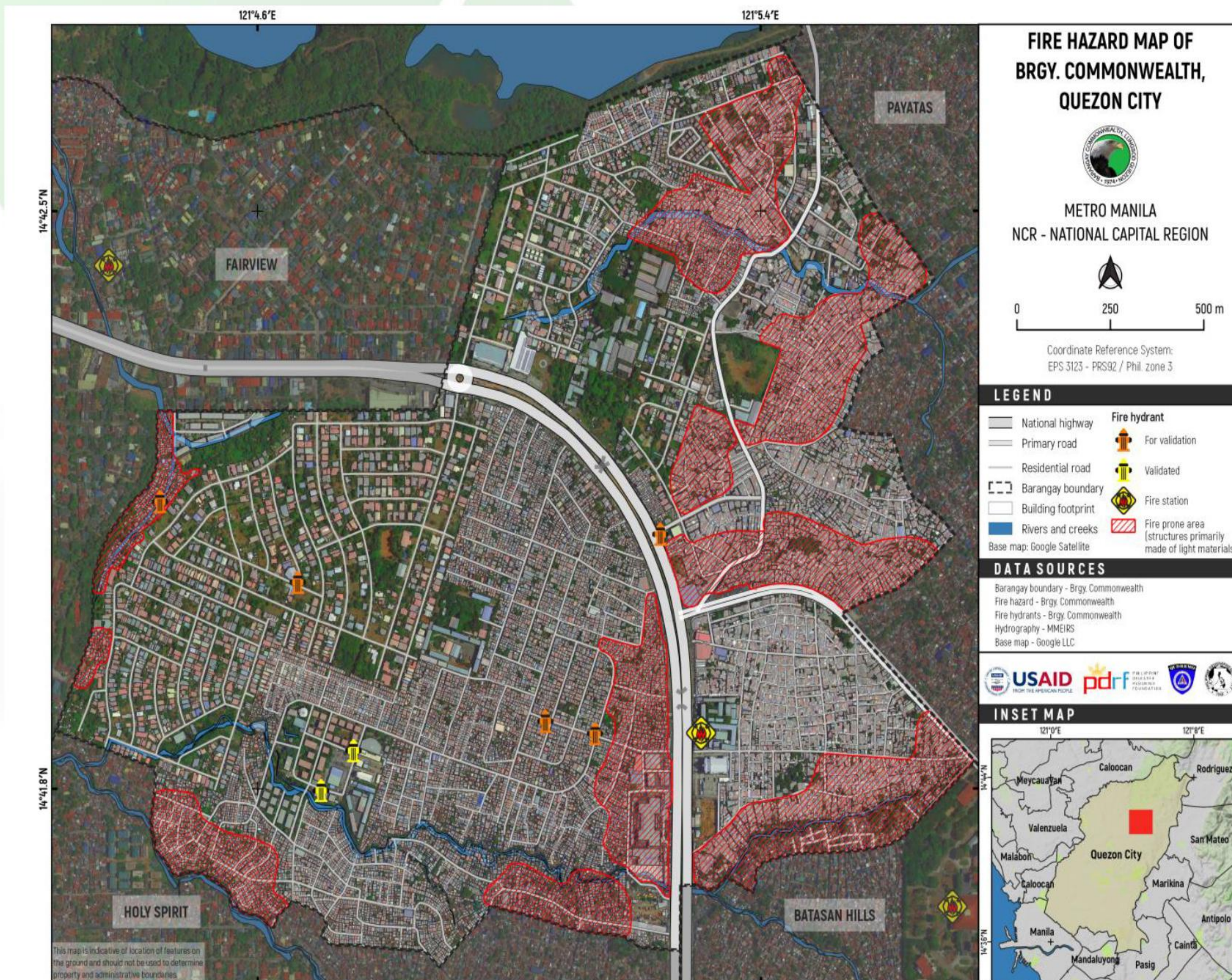


Larawan 3: Hazard Map sa Baha



Larawan 4: Hazard Map sa Lindol





Larawan 5: Hazard Map sa Sunog

#### 4. Mga apektadong elemento sa komunidad

##### Mga may kapansanan

May mga may kapansanan din na naninirahan sa barangay. Nakararaming bilang ng mga edad labinsiyam pataas tulad ng ipinakakita sa talahanayan.

Talahanayan 14: Datos sa Person with Disabilities

Uri ng Kapansanan	Pangkat Ayon Sa Edad					Kasarian		Bilang
	0-10	11-18	19-30	31-59	60+	B	L	
Hearing Disability	13	37	112	116	6	150	134	284
Learning Disability	151	117	76	14	3	121	240	361
Mental Disability	35	42	76	61	3	102	115	217
Orthopedic Disability	41	39	92	503	87	336	102	762
Psychosocial Disability	21	20	169	407	53	338	332	670
Speech Impairment	9	9	15	11	1	25	20	45
Visual Disability	9	16	44	167	14	128	112	250
<b>KABUUNANG BILANG</b>	279	280	584	1279	167	1200	1389	2589

\*Based on the Barangay's data of person with disabilities with Identification Card November 2019

## Mga Lugar na nahaharap sa panganib

Sa kabuuan, tinatayang nasa mababang antas ang epekto ng mga panganib sa barangay, maliban sa lindol. Gayunpaman, sa bawat base ay may inaasahang bilang ng mga maapektuhan ng bagyo at sunog tulad ng ipinapakita sa mga datos sa ibaba.

Talahanayan 15: **Mga apektadong lugar**

Lugar na Maapektuhan	Mababa (Low)		Katamtaman (Medium)		Mataas (High)	
	Pamilya	Tao	Pamilya	Tao	Pamilya	Tao
Base 1	7,887	31,548	0	0	0	0
Base 2	10,871	43,484	0	0	0	0
Base 3	5,204	20,816	0	0	0	0
Base 4	5,507	22,028	0	0	0	0
Base 5	6,394	25,576	0	0	0	0
Base 6	12,726	50,904	0	0	0	0
Base 7	3,742	14,968	0	0	0	0
Base 8	3,742	14,968	0	0	0	0
Base 9	7,347	29,388	0	0	0	0
<b>KABUUNANG BILANG</b>	<b>63,490</b>	<b>253,660</b>	<b>0</b>	<b>0</b>	<b>0</b>	<b>0</b>

\*Computations was based on the average of 4 members per household

\*Ratio was computed based on Philippine National Statistics computation of 101:100 (male:female)

Talahanayan 16: **Bilang ng Pamilya at tao na maaaring maapektuhan ng panganib: SUNOG**

Sitio/Purok		Base 1	Base 2	Base 3	Base 4	Base 5	Base 6	Base 7	Base 8	Base 9
<b>Bilang ng Pamilya</b>		30	12	20	10	15	10	10	15	50
<b>Bilang ng Tao</b>	<b>B</b>	59	23	39	19	29	39	39	29	99
	<b>L</b>	60	25	41	21	31	41	41	31	101
<b>0-4 yo</b>	<b>B</b>	7	1	3	1	2	3	3	2	8
	<b>L</b>	8	3	5	3	4	5	5	4	10
<b>5 yo – 19 yo</b>	<b>B</b>	14	6	11	5	8	11	11	8	28
	<b>L</b>	15	8	12	6	9	12	12	9	30
<b>Adult (20 yo – 59 yo)</b>	<b>B</b>	29	12	21	10	16	21	21	16	54
	<b>L</b>	30	14	23	11	17	23	23	17	55
<b>Elderly (60 &amp; above)</b>	<b>B</b>	6	1	1	1	1	1	1	1	5
	<b>L</b>	7	3	3	2	2	3	3	2	6
<b>Person with Disability (all ages)</b>	<b>B</b>	0	1	0	0	1	1	1	1	1
	<b>L</b>	1	0	2	1	0	1	1	0	2
<b>With sickness (all ages)</b>	<b>B</b>	0	1	0	0	0	0	0	0	1
	<b>L</b>	1	2	2	1	0	0	0	0	2
<b>Buntis</b>		3	1	1	1	1	1	1	1	4

Talahanayan 17: *Bilang ng Pamilya at tao na maaaring maapektuhan ng panganib: BAHA BAGYO*

Sitio/Purok		Base 1	Base 2	Base 3	Base 4	Base 5	Base 6	Base 7	Base 8	Base 9
<b>Bilang ng Pamilya</b>		5	5	5	5	5	5	80	5	5
<b>Bilang ng Tao</b>	<b>B</b>	9	9	9	9	9	9	159	9	9
	<b>L</b>	11	11	11	11	11	11	161	11	11
<b>0-4 yo</b>	<b>B</b>	1	1	1	1	1	1	15	1	1
	<b>L</b>	2	2	2	2	2	2	16	2	2
<b>5 yo - 19 yo</b>	<b>B</b>	2	2	2	2	2	2	46	2	2
	<b>L</b>	3	3	3	3	3	3	47	3	3
<b>Adult (20 yo - 59 yo)</b>	<b>B</b>	4	4	4	4	4	4	86	4	4
	<b>L</b>	5	5	5	5	5	5	87	5	5
<b>Elderly (60 &amp; above)</b>	<b>B</b>	1	1	1	1	1	1	8	1	1
	<b>L</b>	1	1	1	1	1	1	9	1	1
<b>Person with Disability (all ages)</b>	<b>B</b>	0	0	0	0	0	0	1	0	0
	<b>L</b>	1	1	1	1	1	1	3	1	1
<b>With sickness (all ages)</b>	<b>B</b>	1	1	1	1	1	1	1	1	1
	<b>L</b>	1	1	1	1	1	1	3	1	1
<b>Buntis</b>		1	1	1	1	1	1	6	1	1
<b>Kategorya</b>	<b>Low Risk</b>	☺	☺	☺	☺	☺	☺		☺	☺
	<b>Med Risk</b>									
	<b>High Risk</b>							☹		

Talahanayan 18: *Bilang ng Pamilya at tao na maaaring maapektuhan ng panganib: LINDOL*

Sitio/Purok		Base 1	Base 2	Base 3	Base 4	Base 5	Base 6	Base 7	Base 8	Base 9
<b>Bilang ng Pamilya</b>		30	10	15	15	100	30	50	20	20
<b>Bilang ng Tao</b>	<b>B</b>	59	19	29	29	199	59	99	39	39
	<b>L</b>	60	21	31	31	201	60	101	41	41
<b>0-4 yo</b>	<b>B</b>	7	1	2	2	18	7	8	3	3
	<b>L</b>	8	3	4	4	20	8	10	5	5
<b>5 yo - 19 yo</b>	<b>B</b>	14	5	8	8	58	14	28	11	11
	<b>L</b>	15	6	9	9	60	15	30	12	12
<b>Adult (20 yo - 59 yo)</b>	<b>B</b>	29	10	16	16	108	29	54	21	21
	<b>L</b>	30	11	17	17	110	30	55	23	23
<b>Elderly (60 &amp; above)</b>	<b>B</b>	6	1	1	1	9	6	5	1	1
	<b>L</b>	7	2	2	2	11	7	6	3	3
<b>Person with Disability (all ages)</b>	<b>B</b>	0	0	1	1	2	0	1	0	0
	<b>L</b>	1	2	0	0	3	1	2	2	2
<b>With sickness (all ages)</b>	<b>B</b>	0	0	0	0	2	0	1	0	0
	<b>L</b>	1	1	0	0	3	1	2	2	2
<b>Buntis</b>		3	1	1	1	6	3	4	1	1
<b>Kategorya</b>	<b>Low Risk</b>		☺	☺	☺		☺		☺	
	<b>Med Risk</b>	☺								☺
	<b>High Risk</b>					☺		☺		

## Mga imprastraktura, pasilidad at gusali

Tiyak din na maapektuhan ang kasalukuyang kagamitan, imprastraktura, istruktura, pasilidad at kabuhayan ng mga tao sakaling tatama ang alinman sa mga bang-tang panganib tulad ng ipanapakita sa susunod na talahanayan.

Talahanayan 19: **Elements at Risk (Imprastraktura at Kabuhayan)**

Item	Kabuuang bilang sa loob ng barangay	Porsyento o bilang ng maapektuhan
<b>Imprastraktura</b>		
Tulay	4	0
Barangay Hall	1	0
Multi-purpose Building	2	0
Bahay	44,469	0
Kiosk/purok	9	0
Paaralan	19	0
Medium Rise Building	1620 Units	0
Flora Vista Condominiums	360 Units	0
<b>Kabuhayan</b>		
Tindahan		0
Karenderya		0
Bakery		0
Fast food	3	0
Convenience Store	1	0
<b>Pasilidad</b>		
Tubig		0
Kuryente		0
Telepono		0
Kalsada	227	0
Hospital	0	0
Barangay Health Center	3	0
At iba pa (paki-sulat)		
<b>Hanapbuhay</b>		
Kabuhayan		0
Palay	0	0
Gulay		0
Banca	0	0
Fish nets	0	0
Fish Ponds	0	0
At iba pa (paki-sulat)		
<b>Kapaligiran</b>		
Bundok	0	0
Mangroves	0	0
At iba pa (paki-sulat)		

## 5. Mga pagsasanay ng BDRRMC

Bagamat isang maliit na komunidad sa Lungsod Quezon, ang Barangay Commonwealth ay nakikiisa at nakakakuha ng mga pagsasanay na may kaugnayan sa DRRM. Ang mga ito ay ang mga sumusunod:

Talahanayan 20: **Mga Pagsasanay sa DRRM**

<b>Titulo</b>	<b>Nag-organisa</b>	<b>Kailan</b>	<b>Saan</b>
<b>Basic Life Support</b>	PDRF & QCDRRMO	April 17-18, 2018	3 <sup>rd</sup> Flr BDRRM Bldg
<b>Family Preparedness Workshop</b>	PDRF	April 20, 2018	3 <sup>rd</sup> Flr BDRRM Bldg
<b>Participatory 3-Dimensional Mapping</b>	PGS & PDRF	June 5-6, 2018	BDRRM Bldg
<b>Community Based Disaster Risk Reduction Management Orientation</b>	PDRF & BCDRRMC	July 11,13,18,19,25 and 27, 2018	3 <sup>rd</sup> Flr BDRRM Bldg
<b>Basic Fire Safety and Business Continuity Planning</b>	PDRF, BFP & Fire Department	August 14 & 17, 2018	Precious Bldg MRB, Olosha Covered Court
<b>Community Risk Assessment</b>	CDP	Sept 19-21, 2018	3 <sup>rd</sup> Flr BDRRM Bldg
<b>Oplan Ligtas na Pamayanan</b>	Fire Brigade & BFP	March 11, 2019	Brgy Main Stage
<b>Community Base Fire Awareness Seminar</b>	QCDRRMO, QFFD & BCDRRMC	April 10, 2019	BDRRM Bldg
<b>Kumunidad at Negosyo Tungo sa Katatagan</b>	USAID & PDRF	Nov 6-8, 2019	BDRRM Bldg
<b>Race to Zero Seminar</b>	QCESU & BHERT	Sept 8, 2020	2 <sup>nd</sup> Flr BDRRM Bldg

## 6. Bulnerabilidad at kapasidad

Batay sa isinagawang CRA, lumitaw ang mga pagsusuri sa kapasidad at bulnerabilidad ng barangay sa bawat panganib. Ang mga ito ay kikinategorya sa bawat DRRM thematic area.



Ang mga mahihinang istruktura ng mga bahay at mga electrical wirings ay ilan sa mga salik na nagpapakita ng bulnerabilidad ng barangay. Karagdagan dito ang mga pag-uugali ng mga tao dahil sa palagian nilang pagbalik sa mga lugar at pagtatayo ng mga bahay na madaling matupok ng sunog. Bagamat may mga firetruck na nabili ang barangay ay hindi nito kakayananing makapasok sa makikipot na eskinita. May mga naorganisang fire volunteers subalit nangangailangan pa din ng karagdagang mga kasanayan para makatugon. Nagsasagawa ng fire drills ang barangay subalit kailangan magbigay ng pokus sa mga gawaing pag-iwas.

Sa usapin ng lindol, ang mga residential buildings ay madaling maapektuhan kung magkakaroon ng magnitude 7 dahil sa lapit nito sa mga lugar na dadaanan ng faultline. May mga evacuation centers ang barangay subalit maaaring hindi ito maging sapat kung mararanasan ang The Big One. organisado din ang responders subalit may kakulangan sa mga kagamitan at pasilidad. Sa pagsasaalang-alang sa laki ng populasyon, kinakailangan ng barangay na ang pagtitiyak ng kaligtasan ng mga tao.

Sa baha naman dulot ng bagyo at malakas na pag-ulan, tampok dito ang mahinang sistema ng drainage na kailangan pagtulungan ng barangay at ng lungsod. Sa kasalukuyan ay may inisyatiba ang barangay sa regular na paglilinis ng mga kanal, pagtatapon ng basura, clean-up drive, at pagpapatupad ng polisiya sa waste management.

Ang landslide ay karaniwang idinudulot ng mga depekto sa istruktura at hindi pagtalima sa no-build zones. Kaugnay nito ay umaasa ang barangay sa mga tulong mula sa labas para sa mga heavy equipment. Mayron ding organisadong volunteers na tutugon sa mga kaganapang ganito at may relocation program ang barangay para mas maiwasan ang pinsala sa mga naninirahan.



## XI. Contingency Plan

### Panganib na Pagpaplanuhan: Lindol

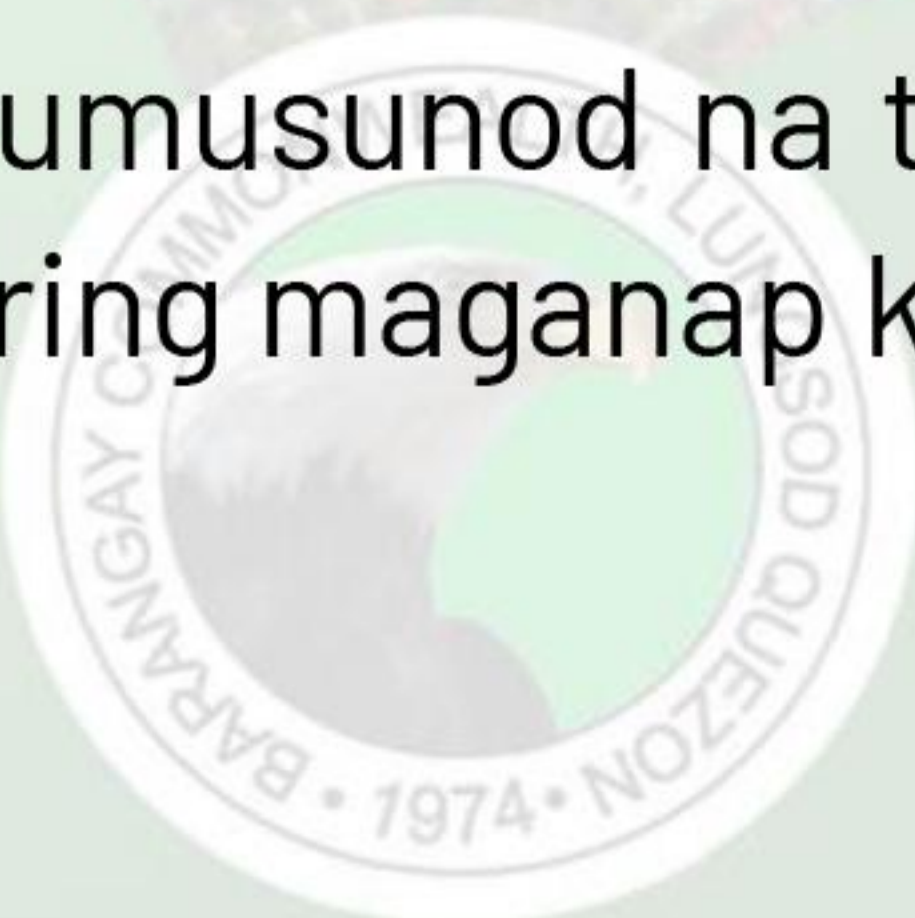
Batay sa pagtataya sa mga panganib, ang Barangay Commonwealth ay nangangailangan ng contingency plan para sa LINDOL (The Big One) –ang plano na makatutulong sa paghahanda ng epektibong tugon sa barangay.

Talahanayan 21: **CP Form 2 - Anatomy of the hazard**

MGA SANHING UGAT	PANGUNANG BABALA	Triggering Factors	Mga existing Mitigating Measures
Katabi ng Barangay Commonwealth ang mga barangay Payatas, Bagong Silangan, Batasan Hills, at Old Balara na kinaroroonan ng East Valley fault line kaya mas vulnerable ito sa magiging epekto ng "The Big One"	<ul style="list-style-type: none"> <li>● PHIVOLCS Bulletins;</li> <li>● Tri media (TV, radio at internet)</li> </ul>	<p>Ang paggalaw ng fault line ay maaaring makapagdulot ng:</p> <ul style="list-style-type: none"> <li>● Pagguho ng mga estruktura at gusaling ipinatayo ng napakatagal na, hindi sumunod sa building code, o yaong may marurupok na pundasyon</li> <li>● Structural damage ng mga kalapit na barangay, na makahahadlang o maglilimita ng access papasok o palabas sa iba pang bahagi ng lungsod</li> </ul>	<ul style="list-style-type: none"> <li>● Malakas at masigasig na pagpapatupad ng building code.</li> </ul>

### Scenarios

Ang sumusunod na talahanayan ay naglalarawan ng tatlong tagpo o scenario na maaaring maganap kung sakali't lumindol sa Barangay Commonwealth.



Talahanayan 22: **CP Form 3A – Scenario generation for natural hazard**

Sitwasyon	BAD	WORSE	WORST
Movement of East Valley Fault causing affecting the barangay with earthquake/s	The Earthquake is felt in the community with the intensity (according to PEIS) of 1-4	The Earthquake is felt in the community with the intensity (according to PEIS) of 5-7	The Earthquake is felt in the community with the intensity (according to PEIS) of 8-10
<b>CASUALTY</b>			
Death	237	474	948
Injury	783	1,565	3,130
Missing	---	---	---
<b>AFFECTED POPULATION:</b>			
Local	1969 + 17,150 (estimated number of residents in the MRBs) + (5% of the total population)	3938 + 34,300 (estimated number of affected residents in the MRBs) + (10% of the total population)	7875 + 51,400 (estimated max number of affected residents in the MRBs) + (15% of the total population)
Foreign			
<b>EFFECTS ON:</b>			
Housing	0.53% (25) will completely collapse, 2.65% (126) with severe destruction 7.41% (354) with moderate destruction, and 27.25% (1300) with mild destruction and the rest (2964) with slight destruction	0.53% (50) will completely collapse, 2.65% (252) with severe destruction 7.41% (707) with moderate destruction, and 27.25% (2600) with mild destruction and the rest (5929) with slight destruction	0.53% (101) will completely collapse, 2.65% (505) with severe destruction 7.41% (1414) with moderate destruction, and 27.25% (5198) with mild destruction and the rest (11858) with slight destruction
Properties	4,769	9,538	19,076
Tourism	---	---	---
Agriculture	---	---	---
Fisheries	---	---	---
Livelihood/ Business	---	---	---
Roads	---	---	---
Bridges	---	---	---
Communication	---	---	---

Power	---	---	---
Water	---	---	---
Environment/ Ecology	---	---	---
Response Capabilities	---	---	---
OTHERS: (School)	Some of the population of all the schools (CES, BAES, MLQES, PUP, and ABE) estimated at 6000+ are affected upon destruction of structures in some parts of the school and partial disruption of the operations, as well as impact in the school members' households	Some of the population of all the schools (CES, BAES, MLQES, PUP, and ABE) estimated at 12,000-12,500 are affected upon destruction of structures in some parts of the school and partial disruption of the operations, as well as impact in the school members' households	Total population of all the schools (CES, BAES, MLQES, PUP, and ABE) estimated at 24,000-25,000 are affected upon total destruction of school structures and/or disruption in the operations
Transportation	---	---	---

Ang BDRRMC ng Barangay Commonwealth ay kailangang paghandaan ang pinakamalubhang tagpo o scenario na inilarawan sa talahanayan sa itaas. Sa ganitong pangyayari, ang lindol na may intensidad mulang 8 hanggang 10 (ayon sa PEIS) ay makaaapekto sa buong pamayanan (kapag gabi at nasa bahay lahat ang tao), na posibleng wasakin ang mga estruktura at gusali, at pagkaraan, magpasiklab ng sunog sa ilang pook na tinatayang may 60 estruktura/ gusali. Ang iba pang function sa loob ng barangay ay maaaring maparalisa, at malimitahan ang pagpasok at paglabas sa lungsod.

May ilang maluwag na espasyo sa Barangay, gaya ng MRB Parking Lot, na malilipatan ng mga residente pagkalipas ng lindol. Dagdag pa, kung kinakailangan ang pagbakwet sa loob ng saklaw ng pamayanan, ilan sa magagamit na bakwetan sa buong barangay ang sumusunod: MRB Covered Court, Soliven Covered Court, Kasunduan Covered Cour, Adarna Covered Court, Purok 20 Covered Court, Kaunlaran Covered Court, St. Joseph Covered Court.



Talahanayan 23: CP Form 4A – Apektadong populasyon sa barangay habang at pagkatapos ng lindol

Lokasyon ng mga apektadong Populasyon		Base 1	Base 2	Base 3	Base 4	Base 5	Base 6	Base 7	Base 8	Base 9	
Lalaki	Infant	0-12 mos.									
	Toddler	1-3 yo.									
	Pre-school	4-5 yo.									
	School Age	6-12 yo.									
	Teenage	13-17 yo.									
	Adult	18-59 yo.									
	Senior Citizen	60 above									
	PWDs										
	Others										
Babae	Infant	0-12 mos.									
	Toddler	1-3 yo.									
	Pre-school	4-5 yo.									
	School Age	6-12 yo.									
	Teenage	13-17 yo.									
	Adult	18-59 yo.									
	Senior Citizen	60 above									
	PWDs										
	Others										

Talahanayan 24: CP Form 4b – Breakdown ng apektadong populasyon

NO. OF DISPLACED POPULATION						
Inside Evacuation			Outside Evacuation		Total	
Family	Persons	Location	Family	Persons	Family	Persons
---	---	(Barangay Hall Main, Barangay Hall Annex, Covered Court, School)	---	---	---	---
---	---	(Barangay Hall Main, Barangay Hall Annex, Covered Court, School)	---	---	---	---
---	---	(Barangay Hall Main, Barangay Hall Annex, Covered Court, School)	---	---	---	---
---	---	(Barangay Hall Main, Barangay Hall Annex, Covered Court, School)	---	---	---	---
---	---	(Barangay Hall Main, Barangay Hall Annex, Covered Court, School)	---	---	---	---
---	---	(Barangay Hall Main, Barangay Hall Annex, Covered Court, School)	---	---	---	---

---	---	(Barangay Hall Main, Barangay Hall Annex, Covered Court, School)	---	---	---	---
---	---	(Barangay Hall Main, Barangay Hall Annex, Covered Court, School)	---	---	---	---

**Mga Mithi at Layunin**

**A. Mga Mithi**

Ang mithi ng contingency plan ay magbigay ng mga mekanismong epektibo, episyente, napapanahon, at koordinadong pagtugon kung sakali't lumindol nang napakalakas sa Barangay Commonwealth, Lungsod Quezon. Ang nasabing mga mekanismo ang makatutulong para mapangalagaan ang mga buhay, ari-arian, at kaligiran, at mapanumbalik sa normal na pamumuhay ang mga apektadong pamayanan.

Ang contingency plan ay nakatuon para matiyak ang kaligtasan at kapakanan ng mga apektadong tao, bago, habang, at pagkalipas ng lindol. Kaugnay nito ang advance pangangalap ng datos at pangangasiwa nito, at pagbubuo ng mga plano sa pagresponde at rehabilitasyon. Ngunit ibig pa rin ng Barangay Commonwealth na tiyakin ang kaligtasan at kapakanan ng mga tao na rumeresponde. Ito ay possible lamang kung may abanseng kaalaman, pagsasanay, kasangkapan, at kagamitan na pawang kailangan sa ganitong panahon, gaya noong ginawa sa nakalipas.

**B. Mga Pangkalahatang Layunin**

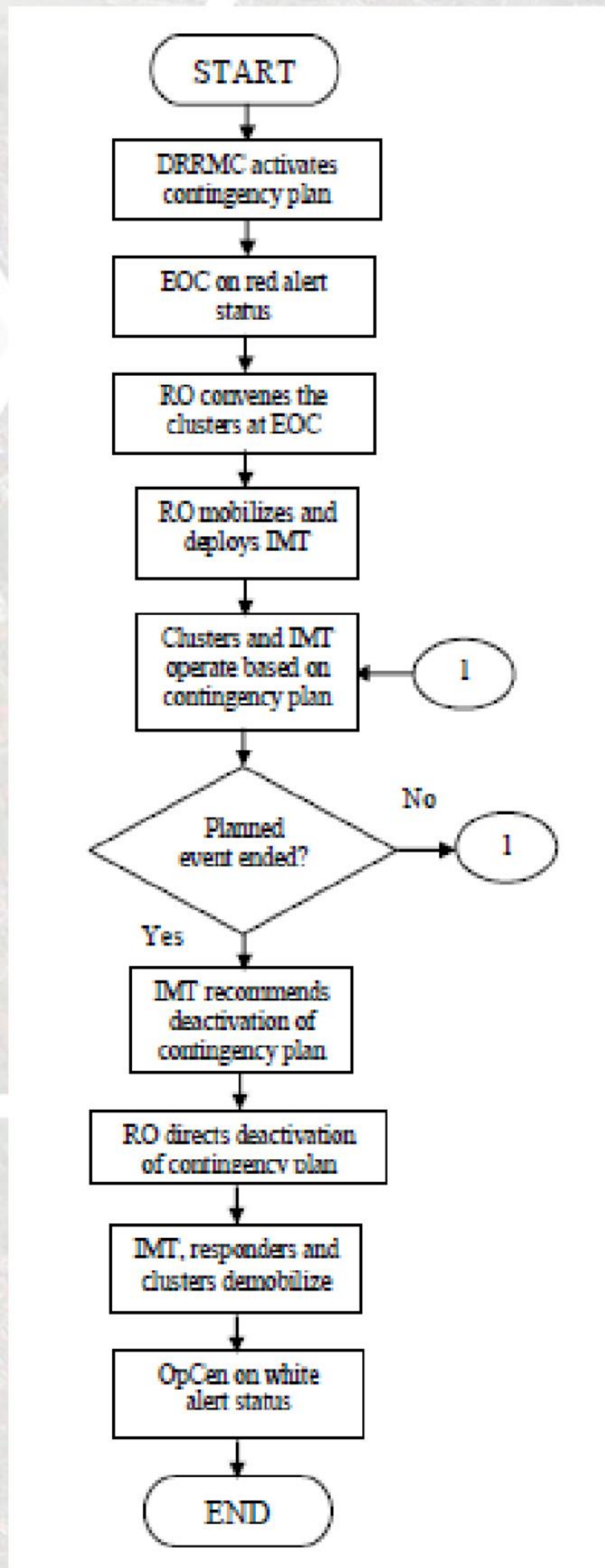
1. Tukuyin ang mga hakbang na makapagpapababa sa bilang ng mga napinsalang tao at nasirang ari-arian;
2. Magtatag ng mga hakbang at pagkilos para maiwasan o mabawasan ang pagkawala ng buhay at ari-arian sa pamamagitan ng:
  - Pagpaplano
  - Pag-oorganisa ng mga tao
  - Pagsasanay
  - Pagbili ng mga kasangkapan
  - Pag-iimbak
  - Pagmamapa sa panganib (hazard mapping)
  - Mahusay na pagpapalaganap ng public information
3. Mag-organisa ng sama-samang pagkilos ng mga kasapi ng pamayanan upang ang mga sumusunod sa mga biktima:
  - Mabilisang pagtulong kung may emerhensiya
    - i. Evacuation
    - ii. Search and Rescue
  - Emergency relief



4. Bumuo ng mga hakbang na makapagpapabilis sa pagbabalik sa normal na takbo ng buhay, sa pamamagitan ng pag-iingat ng mga rekord sa labas ng pook; pagkukumpuni o pagpapahusay sa mga nasirang kasangkapan at imprastruktura.
5. Paunlarin at palaganapin ang kultura ng pagtatamo ng kamalayan hinggil sa disaster sa hanay ng mga residente ng barangay
6. Paunlarin ang kultura ng pagtindig sa sariling mga paa ng mga pamilya
7. Paunlarin sa barangay ang kultura ng pagtindig sa sariling paa hinggil sa pangangasiwa sa mga disaster
8. Paunlarin ang programa sa pangangasiwa ng disaster batay sa bawat kapaligiran ng barangay

### C. Activation and Deactivation

Kung sakaling lumindol, ang contingency plan ay i-activate or deactivated sunod sa flowchart sa ibaba:



Larawan 6: **General guidelines sa activation ng Contingency Plan**



Pag napagana or na activate and contingency plan, ang response clusters ay susunduin din and workflow sa ibaba.



Larawan 7: **General workflow para sa activation and deactivation ng contingency plan**

## Non-Activation

Nag CP ay ipatutupad lamang alinsunod sa mga rekomendasyon ng RDANA team na gagamitin sa pagpapasiya ang mga sumusunod:

- No. of Affected Areas (AOR)
- Directive from the Responsible Person
- Situation Reports

Maliban kung ang matutuklasan ay salungat sa dapat asahan, ang nasabing plano ay hindi ipatutupad. Sa kaso ng walang aktibasyon, ang plano ay pananatilihin bilang patuluyang plano na magagamit sa hinaharap sakali't lumilindol.





## XII. Tematikong Pagpapalano (Programa, Proyekto, at Aktibidad)



Larawan 8: **BDRRMP Workshop**

Sa pagtutulungan ng barangay PDRF, CDP, PGS sa ilalim ng proyektong KONEK ay nagsagawa ng palihan para sa pagbabalangkas ng BDRRMP ang Barangay Commonwealth.

Batay sa resulta ng CRA ay nagbalangkas ng mga programa, proyekto at aktibidad ang mga kalahok na kinabibilangan ng mga kagawad ng barangay, mga kinatawan ng bulnerableng sektor at samahang ang komunidad.

Isinagawa ang palihan noong Nobyembre 6-8, 2019 sa bulwagan ng barangay.

Ang mga sumusunod na pahina ay nagpapakita ng tatlong (3) taon na gawain ng BDRRMC ng Barangay Commonwealth para sa 2022 hanggang 2024.



**Tematikong Gawain: PAGHAHANDA**

**Mga Layunin:**

1. Makapaglunsad ng mga pagsasanay at seminar sa bawat purok na nasasakupan tulad ng medical/1st aid, trauma, fire incident, earthquake drills bilang paghahanda sa pagharap sa kalamidad;
2. Makapagpundar ng mga kagamitan na kakailanganin sa oras ng kalamidad;
3. Magkaroon ng ugnayan sa mga establisimiyento para sa pagkain;
4. Maipaabot sa kaalaman ng bawat sektor (babae, matanda, bata, persons with disability), homeowners association, mga organisasyon at sangay ang plano sa DRRM at iba pang DRR awareness na gawain.

Programs (per Sector)	Proyekto	Activity	Inaasahang Resulta	Time Frame			Kinakailangang Resources	Budget Allocation (php)	Responsible Agencies	Fund Source
				2022	2023	2024				
<b>Kababaihan</b> 1. livelihood 2. magkaron ng sariling palikuran o cr (safety protection) 3. women's organization (palakasin)	* Training and seminar (food processing, soap making, urban farming, party needs) * constructing cr (separate for gender) * zumba/ self defense	May pinansyal na kakayahang ang kababaihan at protektado ang mga kababaihan laban sa abuso.	✓	✓	✓	Trainers, Coaches		Gender and Development	BRGY Fund	
<b>Bata at Kabataan</b> education fund raising public awareness	sports activities sportsfest competition tedsa training/ als para teacher training volunteer organizing	Maayos na mental at pisikal na pangangata-wan at naihahanda sa hanapbuhay.	✓	✓	✓	Trainers, Coaches		Sanguniang Kabataan	BRGY Fund	

Programs (per Sector)	Proyekto	Activity	Inaasahang Resulta	Time Frame			Kinakailangang Resources	Budget Allocation (php)	Responsible Agencies	Fund Source
				2022	2023	2024				
<b>Persons with Disabilities</b>	Pag-organisa profiling / per base awareness raising on rights	Workshop Pagbubuo ng samahan	May pinansyal na kapasidad at katiyakan sa kabuhayan, at nabibigyang-pansin ang kalagayan ng sector.	✓	✓	✓	PWD Representatives, Motivational Speaker		Committee on PWD Affairs	BRGY Fund
<b>Senior Citizens</b>	Awareness raising livelihood Medical assistance At Igu's/ door to door distribution system for medicine	training & seminar medical/ 1st aid/ BLS/ door to door medicine delivery fund raising (solicitation) immentaryo ng supply ng gamot.	Mas mababang kaso o insidente ng sakuna sa sector. May kakayahang pampinansyal at natutugunan ng kumpleto ang medikal na pangangailangan ng sector.	✓	✓	✓	Trainers, Stand by Medics, BLS Supplies		Committee on Senior Citizens Affairs, BCDRRMC	BRGY Fund
<b>BDRRMC</b>	Capacity building Procurement planning	stockpiling training contingency plans	May kahandaan at kasanayang ang konseho sa pamamhala ng pagbawas sa epekto ng bantang panganib.	✓	✓	✓	Food Supplies, Laptop, Printer, Trainers		BCDRRMC, Finance and Admin	BRGY Fund
<b>Pambuon barangay / komunidad</b>	food sustainability	Pakikipag-ugnayan sa bawat establishment or grocery, refilling station	Sapat na pagkain at tubig sa panahon ng kalamidad.	✓	✓	✓	Trainers, supplies		BCDRRMC, Law and Order	BRGY Fund



**Tematikong Gawain: PAG-IWAS AT PAGBAWAS**

Mga Layunin:

1. Mabawasan ang epekto ng bantang panganib sa pamamagitan sama-samang pagtutulongan ng mga tao.
2. Makabuo ng mga polisiya na makakabawas at makakapigil sa epekto ng mga bantang panganib.

Programs (per Sector)	Proyekto	ACTIVITY	INAASA HANG RESULTA	Time Frame			Kinakailangang Resources	Budget Allocation (php)	Responsible Agencies	Fund Source
				2022	2023	2024				
<b>Women / Brgy. Sweepers</b>	Clean up drive	Declogging	Mabilis na na daloy ng tubig sa mga canal.	✓	✓	✓	MATERIALS FOR CLEANING		GAD, BPSO, Health and Sanitary Department	BRGY Fund
<b>Children</b>	Segregation of waste	Ecobricks	Mababawasan ang basura.	✓	✓	✓	PLASTIC RECYCLING MATERIALS		Sanguniang Kabataan	BRGY Fund
<b>Persons with Disabilities / Elders</b>	Livelihood	Hygiene products	Dagdag na kita sa kanilang pamilya.	✓	✓	✓	Hygiene supplies		Committee on PWD Affairs	BRGY Fund
<b>P0</b>	Clean up drive and segregation of waste	Weekly clean up	Maiwasan ang pagbabara sa mga canal.	✓	✓	✓	Cleaning materials		BPSO, Health and Sanitary Department	BRGY Fund



Programs (per Sector)	Proyekto	ACTIVITY	INAASAHANG RESULTA	Time Frame			Kinakailangang Resources	Budget Allocation (php)	Responsible Agencies	Fund Source
				2022	2023	2024				
<b>Barangay</b>	Operation manhole	Repair of manhole covers	Maiwasan ang pagka- kahulog sa mga butas na manhole.	✓	✓	✓	Construction materials		Committee on Public Works and Infrastructures	BRGY Fund
	Structural inventory	Ordinansa na nagtatakda na sasailalim sa inspek- syon ang mga gusali at bahay na 20 taon nang nakatayo	Ang mga kabahayan ay matatag at ligtas sa paninirahan.	✓	✓	✓	Meeting supplies		Committee on Public Works and Infrastructures	BRGY Fund
	Animal care	Stray animal catching	Malinis ang kalsada. Walang dumi ng hayop. Walang panganib sa rabies.	✓	✓	✓	Impounding vehicle, anti- rabies vaccines		Committee on Environmental Affairs, Health and Sanitation Department, Barangay Public and Safety and Order	BRGY Fund
	MRF	Ordinansa na nagtatakda ng manda-tory MRF sa lahat ng medium hanggang high rise buildings.	Naiipon ang mga basura na mapapa- kinabangan pa.	✓	✓	✓	Meeting supplies		Committee on Environmental Affairs, Health and Sanitation Department	BRGY Fund
	Environment	Urban Gardening, Tree Planting	Napapangalaan ang kalikasan.	✓	✓	✓	Seedlings, pots, soils, planting materials		Committee on Environmental Affairs	BRGY Fund

**Tematikong Gawain: PAGTUGON**

Mga Layunin:

1. Mapangangalagaan ang kalusugan ng bawat sektor
2. Mabigyan ng kagyat na atensyon o pansin ang lahat ng mga bulnerableng sektor tulad ng matatanda, bata, kababaihan at persons with disability.

Programs (per Sector)	Proyekto	ACTIVITY	INAASA HANG RESULTA	Time Frame			Kinakailangang Resources	Budget Allocation (php)	Responsible Agencies	Fund Source
				2022	2023	2024				
<b>Kababaihan (baha specific - base 1,6,7,9)</b>	* livelihood rescue operation * feeding	* paggawa ng mga basahan, soap making, etc. * pagtulong sa paglikas * tulong sa pagluto * health care provider * nursing moms	* Magkaroon ng pagkakakitaan. * Mas nakakagaan kung tulong tulong. * Bawas gastos sa gatas.	✓	✓	✓	Food and Non food items		Gender and Development	BRGY Fund
<b>Bata at Kabataan</b>	* sports, feeding & recreation * protection * child friendly & youth act	* paglulunsad ng paliga o palaro * pagtatakda ng curfew hours * pagtalaga ng mga BPSD or officers * music & play therapy * ordinansa sa pag-adopt ng child friendly and youth act	Ang mga bata at kabataan ay patuloy na umuunlad at napoproteksyunan ang kanilang mga karapatan.	✓	✓	✓	Sporting goods Feeding supplies Ordinance for adoption of child friendly youth act		Sanguniang Kabataan	BRGY Fund
<b>Persons with Disabilities</b>	Kalinga sa may kapansanan	* data gathering (profiling by volunteer /base leader) * livelihood assistance * paglalaan ng assisting device per base	* Updated ang talaan at profile ng may kapansanan * May pinagkakaabalahan ang mga mababang edad at may pinagkakakitaan ang mga nasa hustong gulang * Ang casualties ay nabawasan.	✓	✓	✓	Unit Coordinators, Purok leaders, Pens, Writing Pads, specific needs devices, profile sheets		Committee on PWD Affairs, Gender and Development	BRGY Fund

Programs (per Sector)	Proyekto	ACTIVITY	INAASAHANG RESULTA	Time Frame			Kinakailangang Resources	Budget Allocation (php)	Responsible Agencies	Fund Source
				2022	2023	2024				
<b>Senior Citizens</b>	Lingap para sa matanda	* profiling * free medical check up, free medicine, feeding * paglalaan of assisting device per base	* tukoy ang bilang at alam ang profile ng matatanda * may tiyak na serbisyong medikal at napangalagaan ang kalusugan	✓	✓	✓	Medical practitioners, Barangay Health workers, Medicines, Food and Non-Food items		Committee on Senior Citizens Affairs, BCDRRMC	BRGY Fund
<b>Barangay</b>	* linis-bara * agap-alalay	* tuluy-tuloy na declogging ng mga drainage systems/canal/ estero * paglalaan ng mabilis na pagtugon	Tiyak ang kaligtasan, kagalingan at pangangailangan ng mamamayan sa panahon ng disasters.	✓	✓	✓	Cleaning materials and equipment		BCDRRM, Committee on Environmental Affairs, Health and Sanitation Department, Barangay Public and Safety and Order	BRGY Fund

**Tematikong Gawain: PAGBANGON AT REHABILITASYON**

Mga Layunin:

1. Matiyak na may makakain, may tubig at gamot ang mga naapektuhan
2. Malaman kung gaano kalaki ang dinulot ng pinsala ng kalamidad

\*\*\* Isasakatuparan ang mga Gawain sa unang taon batay sa naaprubahang badyet para sa taong 2022.



Programs (per Sector)	Proyekto	ACTIVITY	INAASAHANG RESULTA	Time Frame			Kinakailangang Resources	Budget Allocation (php)	Responsible Agencies	Fund Source
				2022	2023	2024				
<b>Kababaihan</b>	* livelihood cooperative lending brgy.	TESDA livelihood paglalaan ng puhunan training program family counseling	* kaluwagan ng pamumuhay	✓	✓	✓	Trainers, Counselors		Gender and Development	BRGY Fund
<b>Bata at Kabataan</b>	* sports education * ALS	basketball volleyball & etc. team building music & play therapy	* maiwasan ang pag bibisyo * makatulong sa magulang	✓	✓	✓	Coaches, sporting goods and musical Instruments		Sangguniang Kabataan	BRGY Fund
<b>Person with Disabilities</b> - puhunan	* feeding program * health monitoring assistance * check up	pagkuha ng timbang livelihood program bp assessment feeding medical mission	* pagkakaroon ng tiwala sa sarili * pagmamahal sa kanila * pagkakaroon ng kabuhayan	✓	✓	✓	Medical Practitioners, Barangay Health Workers, Medicines, Medical apparatus and equipment, food and non food supplies		Committee on PWD Affairs, BCDRRMC	BRGY Fund
<b>Senior Citizens</b> - wellness - puhunan	* house to house visitation monitoring * medical mission	mag zumba exercise counseling livelihood program	* lalakas ang katawan * dagdag kaalaman at kabuhayan	✓	✓	✓	Medical Practitioners, Barangay Health Workers, Medicines, Zumba Instructors, counselors		Committee on Senior Citizens Affairs	BRGY Fund
<b>BDRRMC</b>	* pagtatabas ng mga sanga (trimming) ng mga puno * paglinis ng	pagpuputol ng mga puno paglinis sa kapaligiran pagbibigay ng pondo	* malinis at maayos na kapaligiran * ma-rehab ang kinabukasan	✓	✓	✓	Cleaning materials, Chain saw, Sacks, Foods for Volunteers		Barangay Health and Sanitation Department, BCRO, BCDRRMC	BRGY Fund
<b>Pambuong barangay / Komunidad</b>	* financial & health assistance * job opportunity assistance	attending seminars & training livelihood assistance job fair	* resourceful sapat na pagkain o pangangailangan	✓	✓	✓	Trainers, fund, Venue for job fair		Finance and Admin Department, BCDRRMC	BRGY Fund



## PAGSUBAYBAY AT EBALWASYON

Batay sa mga tukoy na PPAs, bahagi ng isinagawang palihan para sa BDRRMP ang pagsasagawa din ng pagsubaybay at ebalwasyon (monitoring and evaluation) na plano. Ito ay ipinapakita sa talahanayan sa ibaba:

### PAGSUBAYBAY AT EBALWASYON - Paghahanda

PPAs				Pagsubaybay at Ebalwasyon						
Programa (per sector)	Proyekto	Aktibidad	Inaasahang resulta	Perfor- mance Indicators	Paano susubay- bayin at susuriin	Sino ang susubay- bay	Kailan o Ilang Beses ang Pagsu-	Ulat / Porma ng Doku- mento ng Gagamitin sa Pagsubaybay	Inihanda Ni:	Isinumite Kay:
<b>Kababai -han</b>	1. livelihood 2. magkaron ng sariling palikuran o cr (safety protection) 3. womens organi- zation (palakasin)	* training and seminar (food processing, soap making, urban farming, party needs) * constructing cr (separate for gender) * Zumba / self defense	May pinansyal na kakayahang kababaihan at protek-tado ang mga kababaihan laban sa abuso.	food processing - 190 soap making - 180	atten- dance report & assess- ment	purok leader base secretary unit coordinator kagawad	2x a month	by picture record book evaluation	purok leader unit coordi- nator kagawad	- BDRRMC - Brgy. Chairman
<b>Bata at Kabataan</b>	education fund raising public awareness	* sports activities * sportsfest competition * TESDA training/ als * para teacher training * volunteer organizing	Maayos na men- tal at pisikal na pangangatawan at naihahanda sa hanapbuhay.	para sa teacher - 100 funds collected - 100,000	reporting, inventory / audit	sports committee unit sports organizer/ purok leader	every game 2x a week	by picture record book	sports organizer kagawad / SK	Brgy. Sports Committee
<b>Persons with Disabilities</b>	pag-organisa profiling / per base awareness raising on rights	* workshop * pagbubuo ng samahan	May pinansyal na kapasidad at kati- yakan sa kabuha- yan, at nabibigyang -pansin ang kala- gayan ng sector.	486 sq. m 54 square per unit/base	reporting & assess- ment	purok leaders unit coordinator	every day	by picture records	HOA officers unit coordi- nator purok leaders	Brgy. Council Chairman

PPAs		Pagsubaybay at Ebalwasyon								
Programa (per sector)	Proyekto	Aktibidad	Inaasahang resulta	Performance Indicators	Paano susubaybayin at susuriin	Sino ang susubaybay	Kailan o Ilang Beses ang Pagsubaybay	Ulat / Porma ng Doku-mento ng Gagamitin sa Pagsubaybay	Inihanda Ni:	Isinumite Kay:
<b>Senior Citizens</b>	Awareness raising livelihood Medical assistance At Igu's / door to door distribution system for medicine	* training & seminar * medical / 1st aid / BLS / door to door medicine delivery * fund raising (solicitation) * imbentaryo ng supply ng gamot	* Mas mababang kaso o insidente ng sakuna sa sektor * May kakayahan pampinansya at natutugunan nang kumpleto ang me-dikal na panganga-ilangan ng sektor.	funding and solicitation	visitation coordination assessment	senior citizens leader purok leader's volunteer / caregiver	everyday monitoring	by documentation pictures & record books	SC leaders purok leaders unit coordinator	- Brgy. Chairman - Brgy. Council - DSWD, DOH
<b>BDRRMC</b>	Capacity building Procurement Planning	* stockpiling * training * contingency plans	May kahandaan at kasanayan ng konseho sa pamamhala ng pagbawas sa epekto ng bantang panganib.	medical personnel assistance brgy. Council volunteers	stockpiling/ food, medicines attendance & report inventory	medical team unit coordinator kagawad	2x a week	record book picture	medical personnel Brgy. council	- BDRRMC - Brgy. Chairman
<b>Pambuon barangay / Komunidad</b>	Food sustainability	Pakikipag-ugnayan sa bawat establishment or grocery, refilling station.	Sapat na pagkain at tubig sa panahon ng kalamidad	MOA for business establishment *pharmacy *grocery *supermarket	assessment evaluation stockpiling/ foods, med.	Brgy. Council purok leaders unit coordinator	monitoring	by documentation pictures & record books	Brgy. council unit coordinator	- Brgy. Chairman - LGU



**PAGSUBAYBAY AT EBALWASYON - Pag-iwas at Pagbawas**

PPAs		Pagsubaybay at Ebalwasyon								
Programa (per sector)	Proyekto	Aktibidad	Inaasahang resulta	Performance Indicators	Paano susubay-bayin at susuriin	Sino ang susubaybay	Kailan o Ilang Beses ang Pagsubaybay	Ulat / Porma ng Doku-mento ng Gagamitin sa Pagsubaybay	Inihanda Ni:	Isinumite Kay:
<b>Kababaihan</b>	Clean up drive	Declogging	Mabilis na na daloy ng tubig sa mga canal.	# of people involved	Purok-based monitoring	Purok leader	Weekly	attendance sheet, photos	Purok leader	Officer
<b>Kabataan</b>	Segregation of waste	Ecobricks	Mababawasan ang basura.	80kl of plastic collected per month	Regular trade day	Monitoring officer	Bi-monthly	pictures, trade list, attendance sheet	Monitoring officer	Officer
<b>Persons with Disabilities / Elders</b>	Livelihood	Hygiene products	Dagdagna kita sa kanilang pamilya.	# of trained per attendees, MOA with identified stakeholders	Assessment	Preparedness	Quarterly	attendance sheet, photos, MOA	Preparedness	Officer
<b>PO</b>	Clean up drive Segregation of waste	Weekly clean up	Maiiwasan ang pagbabara ng canal.	# of participants	Purok-based monitoring	Purok leader, BPSO, Governors	Weekly	attendance sheet, photos	Purok leader, BPSO, Governors	Officer

PPAs				Pagsubaybay at Ebalwasyon						
Programa (per sector)	Proyekto	Aktibidad	Inaasahang resulta	Performance Indicators	Paano susubaybayin at susuriin	Sino ang susubaybay	Kailan o Ilang Beses ang Pagsubaybay	Ulat / Porma ng Doku-mento ng Gagamitin sa Pagsubaybay	Inihanda Ni:	Isinumite Kay:
<b>Barangay</b>	Operation manhole	Repair of manhole covers	Maiwasan ang pagkakahulog sa mga butas na manhole.	# of covered manholes	Inspection	BPSO	Daily	report, photos	BPSO	Officer, Infra, Sanitation
	Structural inventory	Ordinansa na nagtatakda na sasailalim sa inspek-syon ang mga gusali at bahay na 20 taon nang nakatayo.	Ang mga kabahayan ay matatag at ligtas sa paninirahan.	Approved ordinance, Structural integrity certification	Inspection	BDRRMC	Annual	report, photos, copy of approved ordinance	Infra	Officer
	Animal care	Stray animal catching	Malinis ang kalsada. Walang dumi ng hayop. Walang panganib sa rabies.	Pagbaba ng kaso ng dog bites at mas malinis na kalsada.	Regular monitoring	BPSO, BHW	Quarterly	report from health center	BPSO, BHW	
	MRF	Ordinansa na nagtatakda ng mandatory MRF sa lahat ng medium hang-gang	Naiipon ang mga basura na mapa-pakinabangan pa.	Approved ordinance, presence of MRF	Building inspection	Sanitation	Every garbage collection	report, copy of approved ordinance	Sanitation	Officer
	Environment	Urban Gardening, Tree Planting	Napapangalaan ang kalikasan.	Presence of urban gardens and trees in allotted plots.	Inspection	Environment Committee	Weekly	pictures, reports	Environment Committee	Officer

**PAGSUBAYBAY AT EBALWASYON - Pagtugon**

PPAS		Pagsubaybay at Ebalwasyon								
Programa (per sector)	Proyekto	Aktibidad	Inaasahang resulta	Performance Indicators	Paano susubay-bayin at susuriin	Sino ang susubay-bay	Kailan o Ilang Beses ang Pagsubaybay	Ulat / Porma ng Doku-mento ng Gagamitin sa Pagsubaybay	Inihanda Ni:	Isinumite Kay:
<b>Kababaihan (baha specific - base 1,6,7,9)</b>	* livelihood * rescue operation * feeding	* paggawa ng mga basa-han, soap making, etc. * pagtulong sa paglikas * tulong sa pagluto * health care provider * nursing moms	* Magkaroon ng pagkakakitaan. * Mas nakakagaan kung tulong tulong. * Bawas gastos sa gatas.	20-40 mga babae tutulong sa paglikas 10-15 tutulong sa pagluto 10-15 health care provider 20 or more mother as needed	tuwing may kalamidad	aktibong kababaihan	depende sa sitwasyon / kalamidad	picture attendance report	Lider ng kababaihan	UCOOR
<b>Bata at Kabataan</b>	* sports, feeding & recreation * protection * child friendly & youth act	* paglulunsad ng paliga o palaro * pagtatakda ng curfew hours * pagtalaga ng mga BPSD or officers * music & play therapy * ordinansa sa pag-adopt ng child friendly and youth act	Ang mga bata at kabataan ay patuloy na umuunlad at naproteksyunan ang kanilang mga karapatan.	provide drawing materials 50-100 children	10-20 counselor to counsel thru music & play	aktibong lider / volunteer	everyday habang nasa evacuation	picture attendance report	Brgy. Lider / HOA	UCOOR
<b>Persons with Disabilities</b>	Kalinga sa may kapansanan	* data gathering (profiling by volunteer /base leader) * livelihood assistance * paglalaan ng assisting device per base	* Updated ang talaan at profile ng may kapansanan * May pinagkakaaba-lahan ang mga maba-bang edad at may pinagkakakitaan ang mga nasa hustong gulang * Ang casualties ay nabawasan.	10 wheel chair 5 stretcher 10 persons to assist the 10 blind person & able person need assistance	tuwing may kalamidad	aktibong lider / volunteer	depende sa sitwasyon / kalamidad	picture attendance report	Brgy. Lider / HOA	UCOOR

PPAs		Pagsubaybay at Ebalwasyon								
Programa (per sector)	Proyekto	Aktibidad	Inaasahang resulta	Performance Indicators	Paano susubay-bayin at susuriin	Sino ang susubay-bay	Kailan o Ilang Beses ang Pagsubaybay	Ulat / Porma ng Doku-mento ng Gagamitin sa Pagsubaybay	Inihanda Ni:	Isinumite Kay:
<b>Senior Citizens</b>	Lingap para sa matanda	* profiling * free medical check up, free medicine, feeding * paglalaan of assisting device per base	* tukoy ang bilang at alam ang profile ng matatanda * may tiyak na serbisyong medikal at napangalagaan ang kalusugan	10 wheelchair 5 stretcher medicine, water	tuwing may kalamidad	Aktibong lider / volunteer	depende sa sitwasyon / kalamidad	picture attendance report	Brgy. Lider / HOA	UCOOR
<b>Pambuong barangay / komunidad</b>	* linis-bara * agap-alalay	* tuluy-tuloy na declogging ng mga drainage systems/canal/ estero * paglalaan ng mabilis na pagtugon	Tiyak ang kaligtasan, kagalingan at pangangailangan ng mamamayan sa panahon ng disasters.	depende kung ilan ang apektado	lagging bibisitahin weekly	Aktibong lider / volunteer	habang sila ay nasa evacuation center	picture report	Aktibong Lider / Volunteer	UCOOR
				mga apektadong pamilya	monitoring weekly	Brgy. Purok Lider	weekly 2x a month	report attendance signature receipt	Purok Leader	UCOOR



**PAGSUBAYBAY AT EBALWASYON – Pagbangan at Rehabilitasyon**

PPAs				Pagsubaybay at Ebalwasyon						
Programa (per sector)	Proyekto	Aktibidad	Inaasahang resulta	Performance Indicators	Paano susubaybayin at susuriin	Sino ang susubaybay	Kailan o ilang Beses ang Pagsubaybay	Ulrat / Porma ng Doku-mento ng Gagamitin sa Pagsubaybay	Inihanda Ni:	Isinumite Kay:
<b>Kababaihan</b>	* livelihood cooperative lending brgy.	TESDA livelihood paglalaan ng puhunan training program family counseling	* kaluwagan ng pamumuhay	45 per attendance 3 batch of seminar 3 months conducted TESDA, chairman, kgwd.	by monitoring house to house, attendance sheet, pictures	officers 1. purok leader / HOA 2. president 3. all brgy officials	1 beses sa 1 linggo mag monitor	attendance sheets w/ signature reporting w/ picture before now and after the disaster	pangulo ng mga kababaihan ho president purok leader & other volunteers	Brgy. Captain UCOOR per base Kgwd
<b>Bata at Kabataan</b>	* sports education * ALS	basketball volleyball & etc. team building music & play therapy	* maiwasan ang pag bibisyo * makatulong sa magulang	40 kabataan 4 team per base unlimited conducted by sk chairman, TESDA also	sports w/ attendance, sheet pictures monitoring	SK chairman team leader per base teacher - ALS, TESDA	weekly 2x a month	attendance sheets w/ signature reporting w/ picture before now and after the disaster video & recording	team leader per base education. Teacher purok leader	SK chairman Brgy. Captain Brgy. Kagawad
<b>Person with Disabilities</b> - puhunan	* feeding program * health monitoring assistance * check up	pagkuha ng timbang livelihood program bp assessment feeding medical mission	* pagkakaroon ng tiwala sa sarili * pagmamahal sa kanila * pagkakaroon ng kabuhayan	all PWDs who help weekly conducted by BHW medical mission B.D	assessment check up door to door visitation spiritual and physical feeding	Brgy. Health worker Brgy. doctors NGO	weekly 2x a month	attendance recording, reports pictures & video	Brgy health worker brgy. Doctors	Brgy. Captain Kgwd assigned sa health ng PWD

PPAS				Pagsubaybay at Ebalwasyon						
Programa (per sector)	Proyekto	Aktibidad	Inaasahang resulta	Performance Indicators	Paano susubay-bayin at susuriin	Sino ang susubaybay	Kailan o Ilang Beses ang Pagsubay-bay	Ulat / Porma ng Doku-mento ng Gagamitin sa Pagsubaybay	Inihanda Ni:	Isinumite Kay:
<b>Senior Citizens</b> - wellness - puhunan	* house to house visitation monitoring * medical mission	mag zumba exercise counseling livelihood program	* lalakas ang katawan * dagdag kaalaman at kabuhayan	all senior who needs help conducted by pres. Of senior by area brgy officials BHW	monitoring house to house visitation check up assessment livelihood program counseling	Pres of senior by area Pres. of senior citizen	weekly 2x a month	attendance picture video	President of senior citizen	Brgy. Officials
<b>BDRRMC</b>	* pagtatabas ng mga sanga (trimming) ng mga puno * paglinis ng nasunog/gumuhong na building	pagpuputol ng mga puno paglinis sa kapaligiran pagbibigay ng pondo	* malinis at maayos na kapaligiran * ma-rehab ang kinabukasan	damage and needs seminars assessment- bigyan ng pondo ang gobyerno	monitoring assessment ng napinsala	DENR	twice a week	pictures video recording based on assessment	creek ringer environmental	Kgwd. Buena
<b>Pambuong barangay / Komunidad</b>	* financial & health assistance * job opportunity assistance	attending seminars & training livelihood assistance job fair	* resourceful sapat na pagkain pangangailangan	komunidad training & seminars once a month conducted by brgy & city officials	monitoring & assessment	Brgy & city officials hoa president 1. purok leader 2. UC00R 3. kapitan	twice a week	pictures video	purok leader HOA pres.	Kapitan Maning





## XIII. Mga kalakip na dokumento

### Executive Order 4, S-17



REPUBLIC OF THE PHILIPPINES  
BARANGAY COMMONWEALTH, QUEZON CITY  
OFFICE OF THE SANGGUNIANG BARANGAY



#### EXECUTIVE ORDER NO. 4, S-17

AN EXECUTIVE ORDER REORGANIZING THE COMPOSITION AND ROLES OF BARANGAY DISASTER RISK REDUCTION MANAGEMENT COMMITTEE (BDRRMC) OF BARANGAY COMMONWEALTH, DISTRICT 2, QUEZON CITY

WHEREAS, Republic Act No. 10121, the Philippine Disaster Risk Reduction and Management Act of 2010, an Act Strengthening the Philippine Disaster Risk Reduction and Management System, providing for the National Disaster Risk Reduction and Management Framework and Institutionalizing the Disaster Risk Reduction and Management Plan, and appropriating fund therefore and for other purposes;

WHEREAS, the BDRRMC is a systematic process of using administrative directives, organizations and operational skills and capacities to implement strategies, policies and improves coping capacities in order to lessen the adverse impacts of hazards and the possibility of a disaster;

WHEREAS, the law which transforms the Philippine Disaster Management System Disaster Relief and Response towards Disaster Risk Reduction (DRR) which was approved on May 27, 2012 and repealed PD 1566 (1978);

NOW THEREFORE, by virtue of the authority vested in me as Punong Barangay and above-cited RA No. 10121, I do hereby order for the creation of the BDRRMC of Barangay Commonwealth, District 2, Quezon City.

**Section 1.** The Barangay Disaster Risk Reduction Management Committee will be composed of the following;

CHAIRMAN: MANUEL A. CO  
Punong Barangay

Vice Chairman: KGD. REYNALDO O. SEVILLA  
Committee Chairperson on  
Disaster Risk Reduction and Management



PRESY C. BAQUIRING  
Barangay Kagawad

SARAH T. MARAÑO  
Barangay Kagawad

CRISANTO D. DELIMA, JR.  
Barangay Kagawad

ROWENA E. LUCAS  
Barangay Kagawad

ALBERTITO A. SORIANO  
Barangay Kagawad

IMELDA Q. CAJEDA  
Barangay Kagawad

Security Committee: Ex-O Julius Dela Cruz  
Edgardo Rillo  
Eraño Comandante  
Rosendo Gordoncillo, Jr.  
Romulo Parana  
Roberto Catapang  
Rebecca Facun

Communication/  
Warning Committee : Vicky Bacuñaata  
Alan Bacarro  
Hermie Santiago

Supply Committee : Efren Cabrera  
Maribel Marquez

Medical Committee : Francis Adante  
Arkie E. Castisimo  
Albin Toledo  
Edwin Biton



Transportation Committee: Armando Viduya  
Joseph Marie Cariño

Relief Committee : Melchor Borda  
Nida Solasco  
Emabel Baclic  
Ariel Mendigorin  
Edwin Santos

Evacuation Committee: Ramon Bautista  
Jerome Bordeos  
Rosalina Herrera  
Ernesto Almuete  
Homer Plan, Sr.,  
Rouel Cordova

Fire Brigade Committee: Rolando Samonte  
Arnel Celestino  
Pedro Inocentes  
Jaime Malana  
Armin Celestino  
Renato Alingasa

Damage Control Committee: June Dela Cruz  
Ricardo Fernandez  
Julius Dela Cruz  
Amador San Agustin

**Section 2.** the functions of the BDRRMC shall be the following;

- Mandated to plan the activities which are categorized into three (3) phases, namely, Pre-Disaster Phase (Mitigation/Preparedness), Disaster/Emergency Response Phase, Post Disaster/Rehabilitation Phase;
- Committees and their Tasks and Responsibilities During Evacuation
  - ❖ Relief committee:
    - Manages relief distribution



- In charge of conducting orientation on the EC and physical fitness activities such as exercise and games
- Supervises conduct of seminars, issue discussions, and other education activities
- Lists evacuees locate missing relatives
- Coordinates with other organizations
- Sources funds and other resources needed

❖ Fire Brigade Committee:

- Organized fire-fighting team
- Organized trainings for the fire-fighting team
- Gives orders in case of fire emergencies
- Leads fire suppression in case of fire at the EC

❖ Damage Control Committee:

- Conducts disaster monitoring and provides updates
- Supports in identifying and addressing emergency situations
- Identifies status of damaged infrastructure and other impacts of the disaster on the barangay

❖ Security Committee:

- Ensures safety and security of the community
- Guards the EC
- Has the authority to do mediation and negotiation
- Monitors the situation in the community while the residents are in evacuation

❖ Supply Committee:

- Ensures that there is enough food and other supplies needed
- Looks for sources of needed supplies and receives goods being delivered
- Coordinates with the relief team



❖ Transportation Committee:

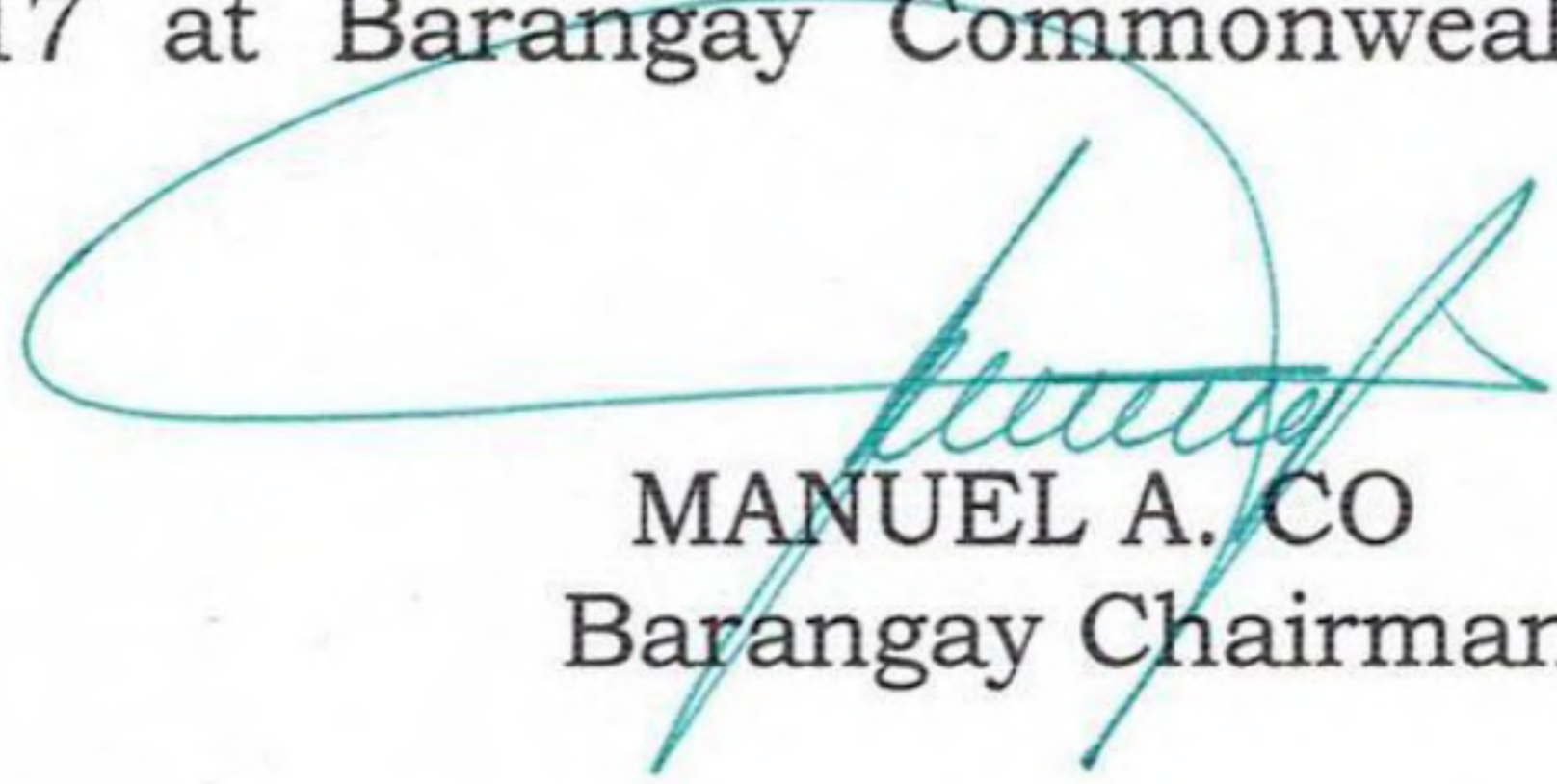
- Ensures that transportation means are available for use by the evacuees in going to the evacuation center, and back to their respective communities after the emergency or to a different EC

❖ Communications Committee:

- Receives all communications regarding weather conditions and updates on the disaster; and
- Provides correct information to everyone

**Section 3.** This Executive Order shall take effect immediately and all prior Executive Order that are inconsistent herewith are abrogated or amended accordingly.

Done this 7<sup>th</sup> day of January 2017 at Barangay Commonwealth, District 2, Quezon City.

  
MANUEL A. CO  
Barangay Chairman

*Copy furnished:*

1. Kgd. Reynaldo O. Sevilla
2. Kgd. Presy C. Baquiring
3. Kgd. Sarah T. Maraño
4. Kgd. Crisanto D. Delima, Jr.
5. Kgd. Rowena E. Lucas
6. Kgd. Albertito A. Soriano
7. Kgd. Imelda Q. Cajeda
8. Mr. Ceferino C. Crisostomo
9. Mrs. Chona A. Pinca



**NDRRMC Memo #01, series of 2018**



REPUBLIC OF THE PHILIPPINES  
**NATIONAL DISASTER RISK REDUCTION AND MANAGEMENT COUNCIL**

National Disaster Risk Reduction and Management Center, Camp Aguinaldo, Quezon City, Philippines

**NDRRMC MEMORANDUM CIRCULAR**  
Number 01 Series of 2018

MAR 14 2018

**TO :** ALL PROVINCIAL GOVERNORS, ARMM REGIONAL GOVERNOR,  
CITY AND MUNICIPAL MAYORS, PUNONG BARANGAYS,  
R/P/C/MDRRMC'S AND OTHERS CONCERNED

**SUBJECT :** Adoption of the Quality Assessment System and the Operation  
LISTO: Simplified Barangay Disaster Risk Reduction and  
Management (BDRRM) Plan Template

In order to efficiently carry out the responsibilities and duties of the NDRRMC member agencies, including the identified activities in preparing for any hazards, which may likely bring negative impacts to communities, HEREBY adopted is the Quality Assessment System (QAS) with the Operation Listo: Barangay Disaster Risk Reduction and Management (BDRRM) Plan Template as integral component of the QAS.

The QAS aims to establish and strengthen the capacities of communities to anticipate, cope, and recover from the negative impacts of emergency occurrences and disasters at the local level through quality-based local DRRM planning and budgeting.

The QAS utilizes an offline Quality Assessment Tool (QAT) for Barangay DRRM plan. The QAT measures the quality of a Barangay DRRM plan. This tool aids in the identification of gaps, needs, recommendation, and development of participatory action points on how to address them and eventually enhance the plan to effectively implement DRRM projects and activities at the local level. The QAS also has a Quality Assessment Portal (QAP) that can be accessed online. It contains a user-friendly digital copy of the QAT, assessment results, and DRRM officers' profiles.

As part of the Operation LISTO, the simplified BDRRM plan template is a unified and easy-to-use guide that seeks to support the enhancement of the current barangay DRRM plans. It sets the minimum requirements of a BDRRM plan based on the QAT. It further provides opportunities for innovation based on the context of the barangay, municipality, city, province, and region.

All local government units (LGUs) are therefore enjoined to adopt and utilize the QAT and the BDRRM plan template. They are encouraged to closely coordinate with their respective R/P/C/MDRRMC's members, as well as with the regional offices of DILG and OCD for the necessary technical assistance in using the QAT and simplified BDRRM plan template.

Furthermore, all NDRRMC member-agencies are hereby directed to support the implementation and dissemination of these tools.

For information and compliance.

**DELFIN N. LORENZANA**  
Secretary of National Defense /  
Chairperson, NDRRMC



DNL-181478

Teletex: NDRRMC Secretariat / NDRRMC Open (+632) 911-1405; 912-2085; 912-8668  
Office of the Administrator, OCD (+632) 912-6675 / 912-2424  
Email: [dgpcen@ndrrmc.gov.ph](mailto:dgpcen@ndrrmc.gov.ph) Website: [www.ndrrmc.gov.ph](http://www.ndrrmc.gov.ph)



## **XIV. Mga Pinaghalawan**

- Operation Listo *Quality Assessment Tool*, 2017
- DILG *Simplified BDRRMP Template*, 2017
- NDRRMC Memo #1, Series of 2018 re *Adoption of Quality Assessment System and the Operation Listo: Simplified Barangay Disaster Risk Reduction and Management (BDRRM) Plan Template*, March 14, 2018
- OCD 2019 *Contingency Planning Guidebook*
- *Resulta ng Community Risk Assessment (CRA) ng Brgy. Commonwealth*
- *Basic Instructor's Guide (BIG) Module*
- *Mga available na record sa barangay*
- <https://www.citypopulation.de/en/philippines/quezoncity/>











# C.Y. 2022-2024

## BARANGAY DISASTER RISK REDUCTION AND MANAGEMENT PLAN (BDRRMP)

REPUBLIKA NG PILIPINAS  
PAMBANSANG PUNONG REHIYON  
LUNGSOD NG QUEZON  
BARANGAY COMMONWEALTH



**USAID**  
FROM THE AMERICAN PEOPLE



**CDP**

